

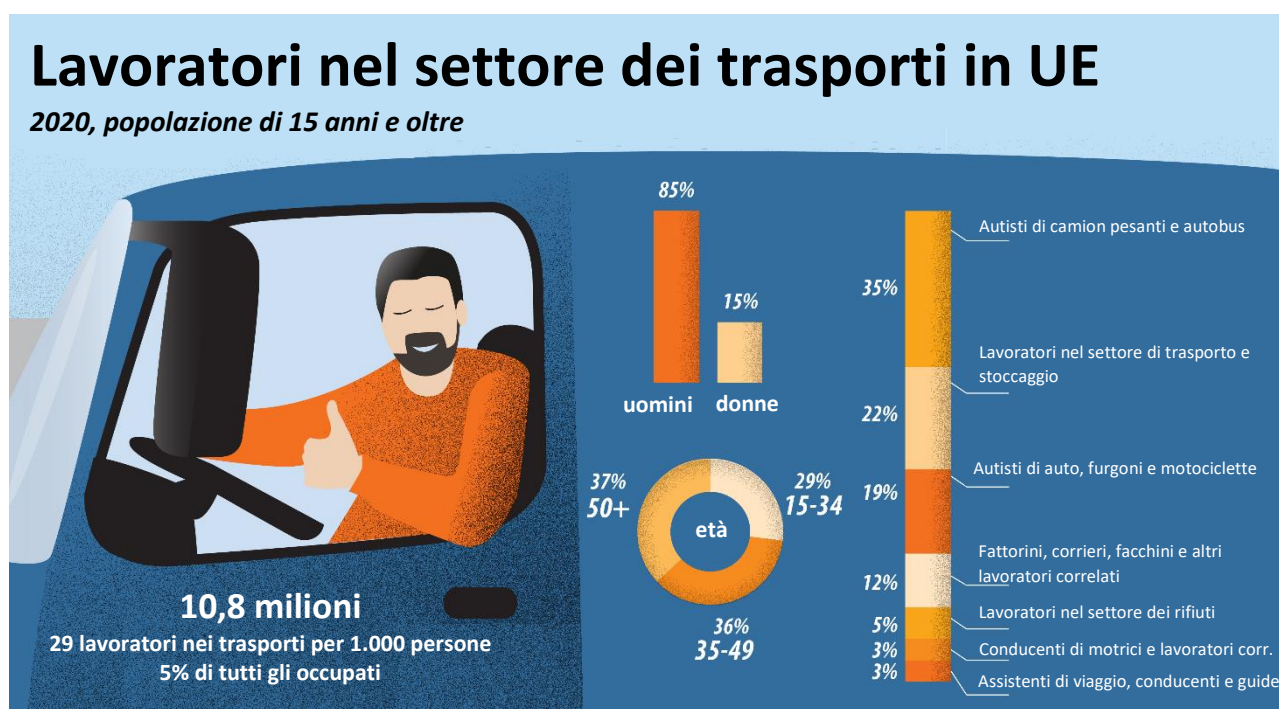
23/09/2021

Quasi 29 autotrasportatori ogni 1.000 persone in UE

Nel 2020 in UE 10,8 milioni di persone di età superiore ai 15 anni erano impiegate nel settore dei trasporti. Il numero è sceso del 6% rispetto al 2019 (11,6 milioni).

In questi lavori sono compresi autisti di camion pesanti e autobus (35% delle persone impiegate nel settore dei trasporti), lavoratori nel settore di trasporto e stoccaggio (22%), autisti di auto, furgoni e motociclette (19%), fattorini, corrieri, facchini e altri lavoratori correlati (12%), lavoratori nel settore dei rifiuti (5%), conducenti di motrici e lavoratori correlati (3%) e assistenti di viaggio, conducenti e guide (3%).

Tra i lavori nel settore dei trasporti, i conducenti e le guide hanno registrato il calo maggiore nell'occupazione nel 2020 (-16% del numero di occupati rispetto al 2019), seguiti dai lavoratori dei trasporti e dello stoccaggio (-11%).



I dati potrebbero non sommare al 100% a causa di arrotondamenti.

ec.europa.eu/eurostat 

Fonte dati: Indagine sulle forze di lavoro UE ([qui](#) e [qui](#))

La stragrande maggioranza dei lavoratori dei trasporti era costituita da uomini (85%). Oltre un terzo delle persone impiegate nelle professioni dei trasporti in UE aveva 50 anni o più (37%) o tra i 35 e i 49 anni (36%), mentre una percentuale leggermente inferiore di loro aveva meno di 35 anni (29%).

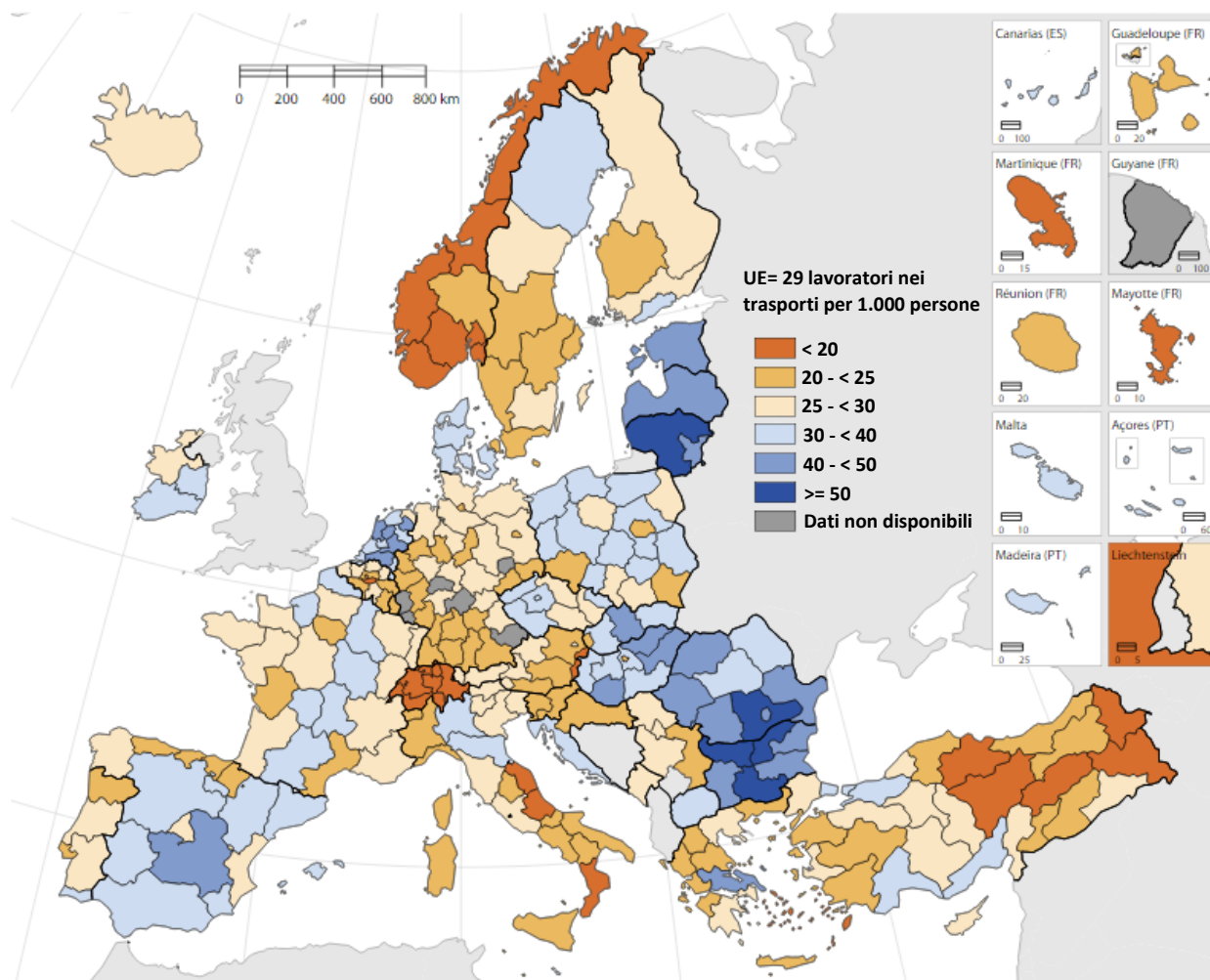
Riflettori puntati sui lavoratori nel settore dei trasporti nelle regioni UE

Nel 2020, in media, in UE c'erano 29 lavoratori nel settore dei trasporti per 1.000 persone, tuttavia questo tasso variava da una regione all'altra. I tassi più elevati sono stati generalmente registrati nelle regioni sud-orientali UE, con in testa la Muntenia meridionale in Romania con 65 lavoratori nel settore dei trasporti ogni 1.000 persone.

La Muntenia meridionale era seguita da tre regioni bulgare: nord-occidentale (58), centro-settentrionale (54), centro-meridionale (51), nonché regione centrale e occidentale in Lituania (51).

Lavoratori nel settore dei trasporti per 1.000 abitanti nel 2020

(popolazione di 15 anni e oltre, regioni NUTS 2)



Estonia, Cipro, Lettonia, Lussemburgo, Malta, Islanda, Montenegro e Macedonia del Nord: singole regioni a questo livello di dettaglio.

Administrative boundaries: © EuroGeographics © UN-FAO © Turkstat
Cartography: Eurostat – IMAGE, 09/2021

ec.europa.eu/eurostat

Fonte dati: Indagine sulle forze di lavoro UE ([qui](#) e [qui](#))

Al contrario il Brabante Vallone in Belgio ha registrato il tasso più basso di lavoratori nel settore dei trasporti per 1.000 persone (15), seguito da vicino dall'Egeo meridionale in Grecia (16), davanti al Burgenland in Austria e a Melilla in Spagna (entrambi 18) e dalla Calabria in Italia (19).

Per maggiori informazioni:

- Per saperne di più sui recenti sviluppi nel trasporto passeggeri e merci, è possibile visitare la [sezione](#) dedicata alle statistiche dei trasporti.
- Le occupazioni nel settore dei trasporti in questo articolo, come definite dalla classificazione ISCO-08, includono: 511 - Assistenti di viaggio, conducenti e guide, 831 - Conducenti di locomotive e lavoratori correlati, 832 - Autisti di auto, furgoni e motociclette, 833 - Autisti di camion pesanti e autobus, 933 - Lavoratori di trasporto e stoccaggio, 961 - Lavoratori dei rifiuti e 962 - Fattorini, corrieri di pacchi, facchini di bagagli e altri lavoratori correlati.
- In questo articolo viene considerata la regione di residenza dei lavoratori e i dati regionali sono presentati a livello NUTS 2. Estonia, Cipro, Lettonia, Lussemburgo, Malta, Islanda, Montenegro e Macedonia del Nord: singole regioni a questo livello di dettaglio.
- Dati regionali a bassa affidabilità: Friburgo (DE13), Tubinga (DE14), Oberpfalz (DE23), Oberfranken (DE24), Mittelfranken (DE25), Svevia (DE27), Amburgo (DE60), Kassel (DE73), Meclemburgo-Pomerania occidentale (DE80), Braunschweig (DE91), Detmold (DEA4), Coblenza (DEB1), Dresda (DED2), Chemnitz (DED4), Ceuta (ES63), Melilla (ES64), Corsica (FRM0), Guadalupa (FRY1), Martinica (FRY2), Valle d'Aosta (ITC2), Burgenland (AT11), Hedmark e Oppland (NO02), Trøndelag (NO06), Norvegia settentrionale (NO07), Ticino (CH07).
- Dati regionali non disponibili a causa della bassissima affidabilità: Bassa Baviera (DE22), Unterfranken (DE26), Brema (DE50), Giessen (DE72), Treviri (DEB2), Saarland (DEC0), Lipsia (DED5), Guyana francese (FRY3), Isole Åland (FI20).
- Dati non disponibili: Mayotte (FRY5).
- In questo articolo, i nomi delle regioni sono in inglese.
- In Germania, dal primo trimestre del 2020, l'indagine sulle forze di lavoro (IFL) è stata integrata nel microcenso tedesco di nuova concezione come sottocampione. Sfortunatamente, per l'IFL, i problemi tecnici e la crisi COVID-19 hanno avuto un grande impatto sui processi di raccolta dei dati, con conseguenti bassi tassi di risposta e un campione distorto. I dati tedeschi pubblicati sono preliminari e potrebbero essere rivisti in futuro. Per ulteriori informazioni, vedere [qui](#).

