



eurostat

Your key to European statistics

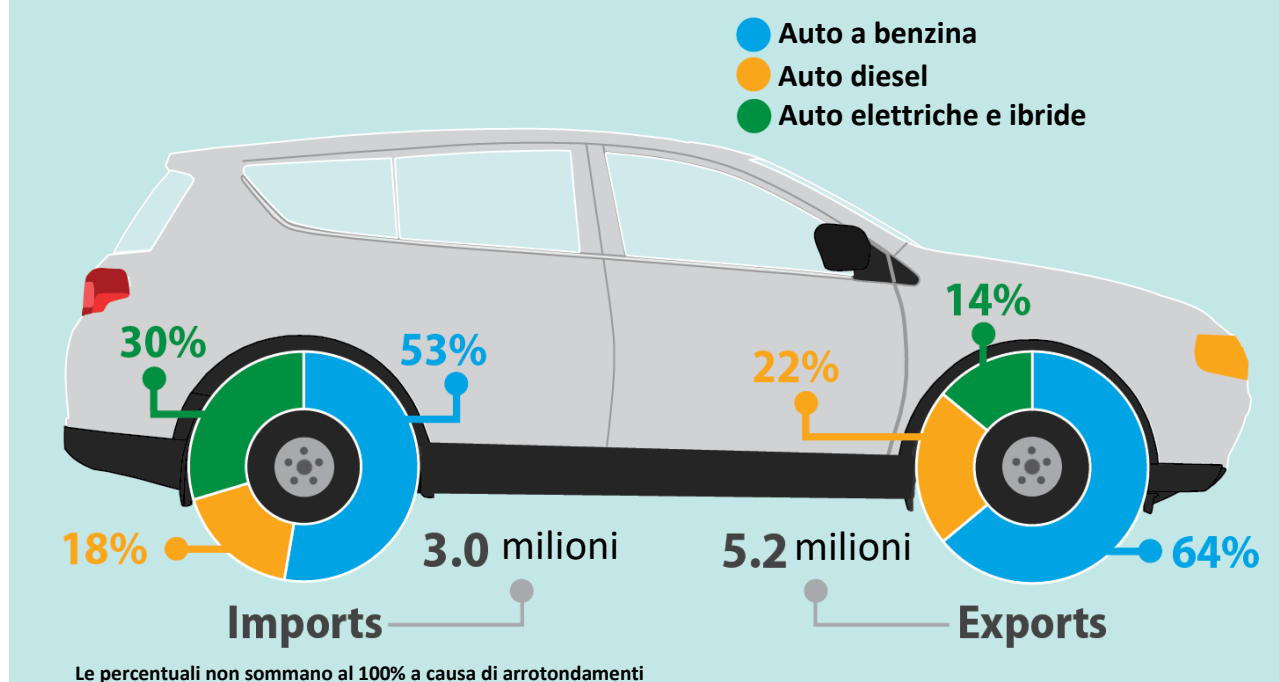
24/05/2021

In aumento il commercio di auto elettriche e ibride

Nel 2020 l'Unione Europea (UE) ha esportato quasi 5,2 milioni di auto (benzina, diesel, auto elettriche e ibride), mentre ne sono state importate 3,0 milioni.

Le auto a benzina hanno rappresentato la maggior parte delle automobili esportate (64% delle esportazioni di automobili extra-UE), seguite da auto diesel (22%) e auto elettriche e ibride (14%). In termini di importazioni, le auto a benzina hanno superato la metà delle importazioni di automobili extra-UE (53%), seguite da auto elettriche e ibride (30%) e auto diesel (18%).

Commercio Extra-UE di Automobili, 2020



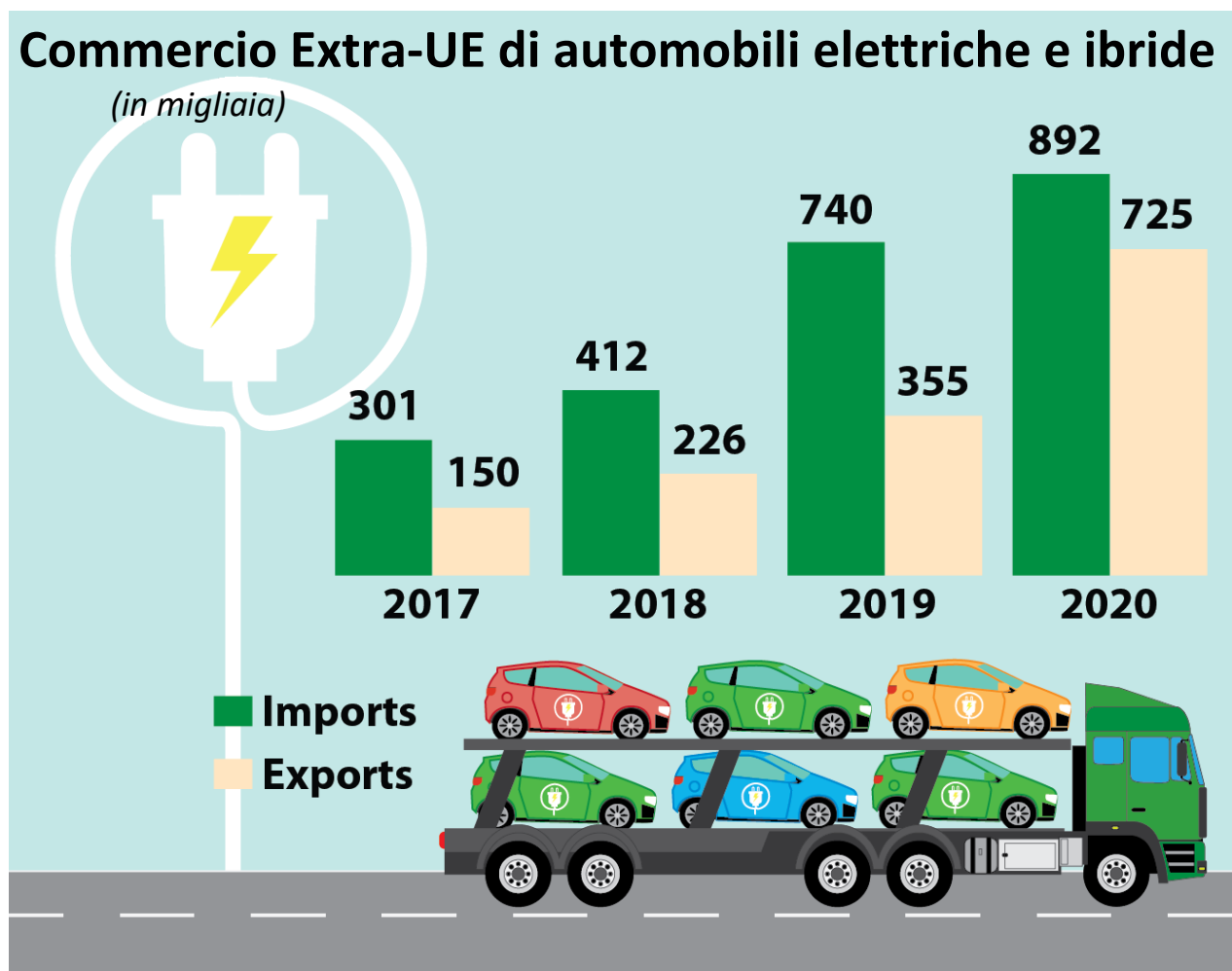
ec.europa.eu/eurostat

Fonte dati: [DS-645593](#)

Guardando nel dettaglio le 725mila auto elettriche e ibride esportate, quasi la metà erano ibride non plug-in (49%), mentre circa un quarto ciascuna era elettrica (27%) o ibrida plug-in (24%). Su 892mila auto elettriche e ibride importate, la metà erano ibride non plug-in (50%), un terzo era elettrica (34%) e la tipologia ibrida plug-in rappresentava la quota rimanente (16%).

Le recenti tendenze nel commercio automobilistico sotto i riflettori

Nonostante la generale diminuzione degli scambi a seguito delle misure restrittive adottate in risposta all'epidemia di COVID-19, le esportazioni e le importazioni UE di auto elettriche e ibride hanno continuato ad aumentare gradualmente. Rispetto al 2017 le esportazioni extra-UE di auto elettriche e ibride hanno registrato un aumento di quasi cinque volte dalle 150mila auto esportate nel 2017 alle 725mila del 2020, mentre le importazioni extra-UE sono quasi triplicate dalle 301mila auto importate nel 2017 alle 892mila del 2020.



ec.europa.eu/eurostat

Fonte dati: [DS-645593](#)

Metà delle importazioni di auto elettriche e ibride dal Giappone e dagli Stati Uniti

Nel 2020 le principali destinazioni per le esportazioni UE di auto elettriche e ibride sono state il Regno Unito (che rappresenta il 39% delle auto esportate), seguito da Stati Uniti (16%), Norvegia (10%) e Cina (9%).

Quasi la metà delle importazioni di auto elettriche e ibride è arrivata in UE dal Giappone e dagli Stati Uniti (ciascuno rappresenta il 23% delle auto importate), seguiti da Corea del Sud (15%), Regno Unito (14%), Turchia (10%) e Cina (9%).

Per maggiori informazioni:

- [Panoramica](#) delle statistiche sul commercio internazionale di merci
- [Banca dati](#) delle statistiche sul commercio internazionale di merci
- [Codici prodotti](#) nomenclatura combinata utilizzati: Auto a benzina: 87032110, 87032190, 87032210, 87032290, 87032311, 87032319, 87032390, 87032410, 87032490; Auto diesel: 87033110, 87033190, 87033211, 87033219, 87033290, 87033311, 87033319, 87033390; Auto ibride non plug-in: 87034010, 87034090, 87035000; Auto ibride plug-in: 87036010, 87036090, 87037000; auto elettriche: 87038010, 87038090.
- Il Regno Unito è considerato un paese partner extra-UE per l'UE per l'intero periodo coperto dal presente articolo. Tuttavia il Regno Unito ha fatto parte del mercato interno fino alla fine del periodo transitorio (31 dicembre 2020), il che significa che i dati sugli scambi con il Regno Unito erano ancora basati su concetti statistici applicabili agli scambi tra gli Stati Membri UE. Di conseguenza mentre le importazioni da qualsiasi altro partner commerciale extra-UE sono raggruppate per paese di origine, i dati del Regno Unito riflettono il paese di spedizione. In pratica ciò significa che le merci importate dall'UE dal Regno Unito sono state trasportate fisicamente dal Regno Unito, ma una parte di queste merci avrebbe potuto essere di origine diversa dal Regno Unito. Per questo motivo, i dati sugli scambi con il Regno Unito non sono del tutto comparabili con i dati sugli scambi con altri partner commerciali extra-UE.

