

POPOLAZIONE RESIDENTE IN ABRUZZO NEI CENSIMENTI

Edizione 2019



Popolazione residente in Abruzzo nei censimenti

Edizione 2019

Il lavoro è stato realizzato da:

Giuseppina Ranalli

Tiziana Valentino

Gianluca Serrani

Annamaria Guarriello

Ascenzo Valeri

Ufficio di Statistica della Regione Abruzzo

Via Leonardo da Vinci, 6 - 67100 L'Aquila

email: statistica@regione.abruzzo.it

<http://statistica.regione.abruzzo.it>

tel. 0862/3631- 0862/3641

Fonte dati:

Istat

La riproduzione è libera purché sia citata la fonte

<http://statistica.regione.abruzzo.it>



Indice

Premessa	4
Popolazione nel 2018	5
Andamento della popolazione	6
Popolazione per classe di età	9
Popolazione dal 1861 al 2018	11
Variazione di popolazione nel periodo 1861-2018	13
Comuni che hanno perso più residenti	14
Comuni che hanno acquisito più residenti	16
Comuni meno popolosi al 31 dicembre 2018	18
Comuni più popolosi al 31 dicembre 2018	19
Codici Istat dei comuni Abruzzesi	20
Distribuzione della popolazione 1861-2018	22
Variazione di popolazione nel periodo 1861-2018	24
Popolazione per zona altimetrica	26
Popolazione straniera nel 2018	28
Andamento della popolazione straniera	29
Popolazione straniera per classe di età	30
Distribuzione della popolazione straniera 2001-2018	31

PREMESSA

La pubblicazione, che contiene 50 grafici e 23 tabelle, riporta i dati sulla popolazione residente in Abruzzo dal primo censimento della popolazione del 1861 fino agli ultimi dati disponibili (31 gennaio 2018).

Partendo dal bilancio demografico al 31 dicembre 2018, si analizzano alcuni indicatori di struttura e l'andamento della popolazione abruzzese negli ultimi anni con dettagli provinciali e comunali; attraverso mappe tematiche si rappresenta la distribuzione della popolazione osservata nei censimenti; il capitolo finale è dedicato alla popolazione straniera residente in Abruzzo.

I dati comunali, relativi al periodo 1861-1991, sono stati recuperati dalle pubblicazioni cartacee realizzate dall'Istat "Popolazione residente dei comuni", mentre i dati successivi sono stati scaricati dal data warehouse Istat.

I confini comunali sono quelli attuali grazie alla ricostruzione fatta da Istat che ha utilizzato, per i primi censimenti, i confini del 1991: da tale data ad oggi è intervenuta una sola variazione territoriale nel 1998 nel territorio di Morino che, in parte, è stato ceduto al comune di San Vincenzo Valle Roveto.

La data di osservazione è quella fissata in ciascun censimento mentre i dati del 2018, che non sono censuari, fanno riferimento al 31 dicembre. Questi ultimi sono il risultato del bilancio demografico del 2018 e alla data di pubblicazione di questo report sono ancora provvisori.

La provvisorietà dei dati del 2018 non inficia sulla finalità di questo report, tenendo conto che fra i dati provvisori e definitivi non intervengono variazioni significative.

Dall'analisi dell'evoluzione della popolazione emerge un progressivo spopolamento nelle zone interne e un aumento della popolazione nelle aree costiere; nel censimento del 1861 era quasi il 50% la popolazione che viveva nelle aree montane interne, mentre nel 2018 tale percentuale è scesa a quasi il 28%.

Nelle zone interne al 31 dicembre 2018 solo i comuni dell'Aquila, Avezzano, Sulmona e Celano hanno un numero di abitanti superiore a 10.000 mentre quasi tutti i comuni litoranei e costieri superano tale numero.

Per gli stranieri residenti in Italia, i cui dati sono disponibili a partire dal 1981, si osserva una crescita significativa fino al 2014, da 6.334 a 86.245, successivamente l'aumento risulta più contenuto, infatti a fine 2018 i residenti stranieri in Abruzzo sono 89.298, con un incremento percentuale di poco superiore al 3%.

L'ultima data di estrazione dei dati Istat è il 30 agosto 2019.

Popolazione nel 2018

Tabella 1: Bilancio demografico relativo alla popolazione residente in Abruzzo e province. Anno 2018

Tipo di indicatore demografico	Abruzzo	L'Aquila	Teramo	Pescara	Chieti
popolazione inizio periodo	1.315.196	300.404	308.284	319.388	387.120
nati vivi	8.937	2.066	2.103	2.205	2.563
morti	14.680	3.470	3.183	3.470	4.557
saldo naturale	-5.743	-1.404	-1.080	-1.265	-1.994
iscritti da altri comuni	27.106	5.280	6.472	8.019	7.335
cancellati per altri comuni	27.943	6.015	6.764	7.615	7.549
saldo migratorio interno	-837	-735	-292	404	-214
iscritti dall'estero	8.248	1.879	2.439	1.984	1.946
cancellati per l'estero	3.786	747	1.109	977	953
saldo migratorio estero	4.462	1.132	1.330	1.007	993
saldo migratorio	3.625	397	1.038	1.411	779
iscritti per altri motivi	2.183	419	500	932	332
cancellati per altri motivi	3.681	785	690	1.557	649
saldo per altri motivi	-1.498	-366	-190	-625	-317
saldo migratorio e per altri motivi	2.127	31	848	786	462
totale iscritti	37.537	7.578	9.411	10.935	9.613
totali cancellati	35.410	7.547	8.563	10.149	9.151
unità in più/meno dovute a variazioni territoriali	0	0	0	0	0
saldo totale (incremento o decremento)	-3.616	-1.373	-232	-479	-1.532
popolazione fine periodo	1.311.580	299.031	308.052	318.909	385.588
numero di famiglie	561.371	130.899	129.271	135.875	165.326
popolazione residente in famiglia	1.305.463	296.836	307.267	317.405	383.955
numero medio di componenti per famiglia	2,33	2,27	2,38	2,34	2,32
numero di convivenze	738	197	209	133	199
popolazione residente in convivenza	6.117	2.195	785	1.504	1.633

Il saldo totale del bilancio demografico relativo al 2018 in Abruzzo è di -3.616 residenti, risultato della differenza tra i residenti al 31 dicembre (1.311.580) e quelli al 1 gennaio (1.315.196); la diminuzione si osserva in tutte e quattro le province: -1.532 a Chieti, -1.373 a L'Aquila, -479 Pescara e -232 a Teramo, complessivamente interessa 228 comuni su 305. Dall'analisi del bilancio demografico emerge che solo 71 comuni hanno registrato un saldo positivo e 6 un bilancio nullo: è Roseto degli Abruzzi il comune con il saldo positivo maggiore (265), seguito da Francavilla al Mare (+214), Tortoreto (+165) e Martinsicuro (+129), mentre i comuni con il più elevato saldo negativo sono: Sulmona (-312), Spoltore e Ortona (-164).

In particolare sono 3 i comuni il cui saldo naturale (differenza tra nati e decessi) è superiore a 10: San Giovanni Teatino con +50 (134 nati e 84 decessi), Cappelle sul Tavo con +24 (51 nati e 27 decessi) e Pizzoli con +12 (48 nati e 36 decessi); al comune di Pescara spetta invece il saldo naturale negativo più basso (-641), preceduto da Chieti (-251), L'Aquila (-217), Lanciano (-178) e Teramo (-172).

Per quanto riguarda la differenza tra iscritti e cancellati da altri comuni alle anagrafi, il comune di Pescara ha registrato il saldo migratorio interno più elevato (686), segue Francavilla (172) e Martinsicuro (164): tra i quattro capoluoghi, anche a L'Aquila il saldo è stato positivo (+18), mentre è risultato negativo a Chieti (-37) e Teramo (-90); il saldo interno negativo maggiore si osserva a Sulmona (-216).

A differenza del saldo migratorio interno, il saldo migratorio con l'estero è positivo o nullo per la maggior parte dei comuni (253 su 305 comuni). Nei capoluoghi di Pescara e L'Aquila si osserva il saldo migratorio più elevato, rispettivamente +427 e +343, segue Roseto degli Abruzzi (320), Teramo (253) e Chieti (+158); il comune con il saldo negativo più elevato per trasferimenti all'estero è Spoltore (-35), preceduto da San Vito Chietino (-18) e Ortucchio (-13).

Andamento della popolazione

Nel 2018 la popolazione abruzzese è di 1.311.580 unità, in costante diminuzione rispetto al 2013: la provincia con più residenti è Chieti (385.588), seguita da Pescara (318.909), Teramo (308.052) e L'Aquila (299.031). In percentuale, il calo demografico in Abruzzo tra il 2013 e il 2018 (-1,7%) è superiore a quello dell'Italia (-0,7%); fra le province, la maggiore diminuzione percentuale fra il 2013 e il 2018 si osserva a L'Aquila (-2,5%), seguita da Chieti (-2,1%), Pescara (-1,1%) e Teramo (-1,0%).

Tabella 2: Popolazione residente in Italia e in Abruzzo al 31 dicembre. Anni 2013-2018

Territorio	2013	2014	2015	2016	2017	2018	Variazione assoluta 2018/2013	Variazione % 2018/2013
Italia	60.782.668	60.795.612	60.665.551	60.589.445	60.483.973	60.359.546	-423.122	-0,7
Abruzzo	1.333.939	1.331.574	1.326.513	1.322.247	1.315.196	1.311.580	-22.359	-1,7
L'Aquila	306.701	304.884	303.239	301.910	300.404	299.031	-7.670	-2,5
Teramo	311.103	311.168	310.339	309.859	308.284	308.052	-3.051	-1,0
Pescara	322.401	322.759	321.973	321.309	319.388	318.909	-3.492	-1,1
Chieti	393.734	392.763	390.962	389.169	387.120	385.588	-8.146	-2,1

Grafico 1: Popolazione residente in Abruzzo al 31 dicembre. Anni 2013-2018

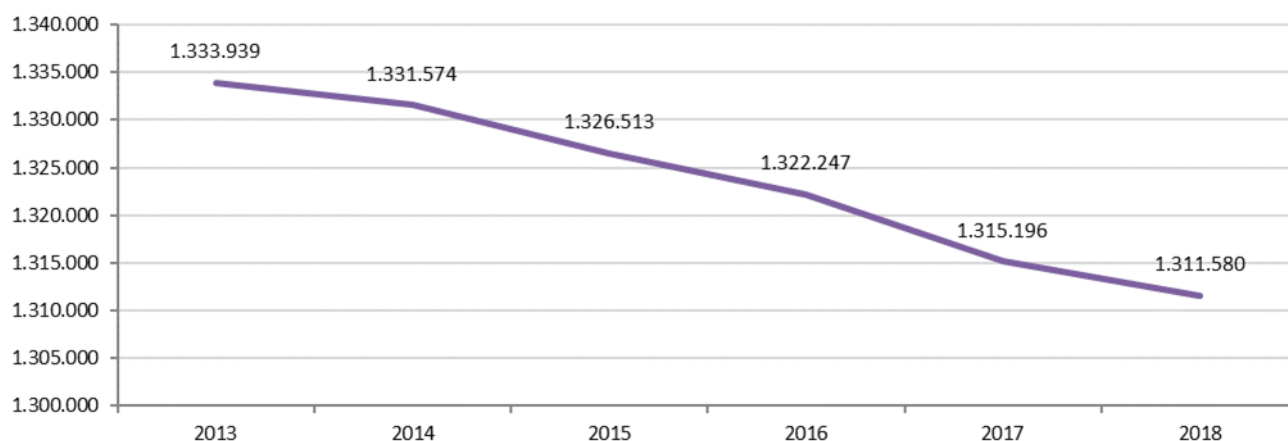
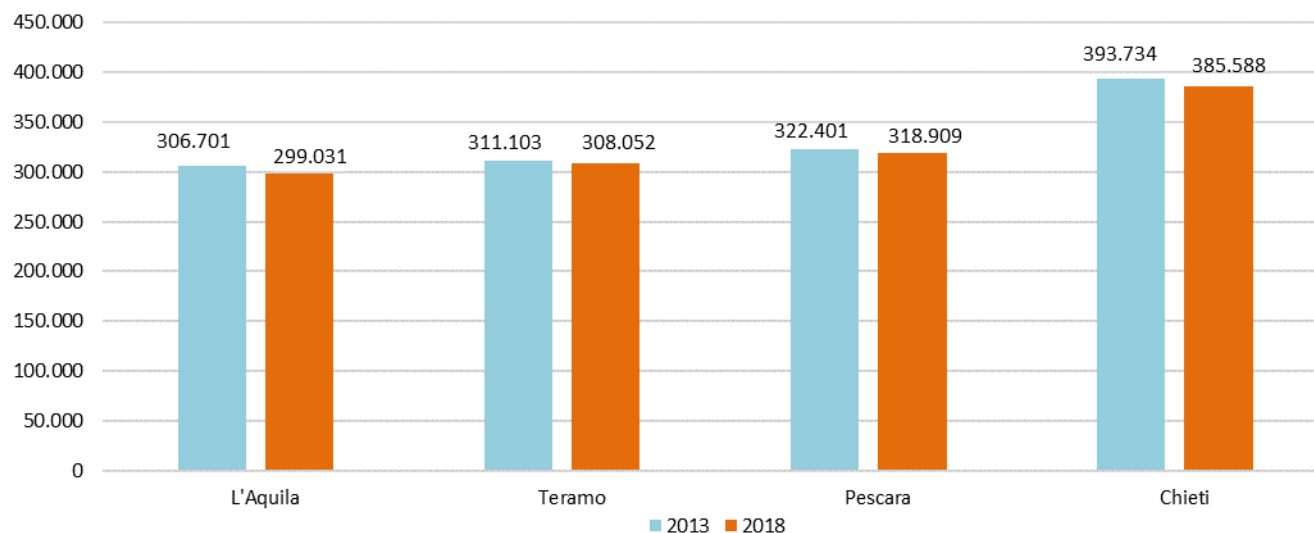


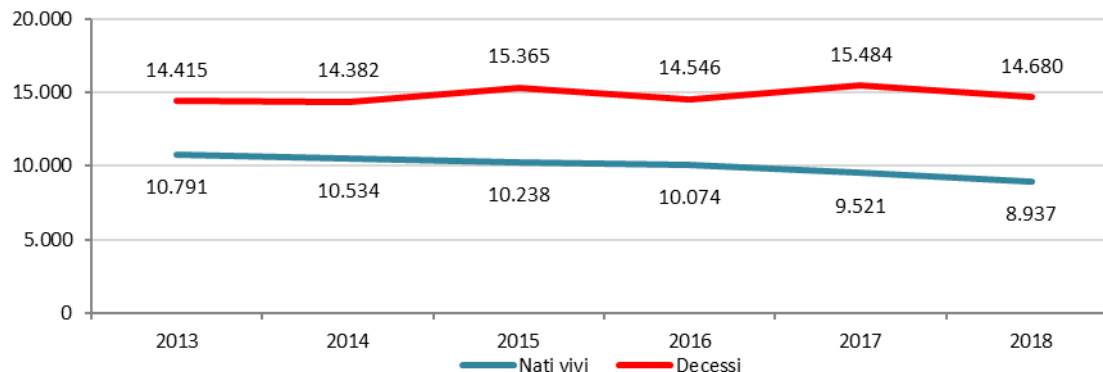
Grafico 2: Popolazione residente in Abruzzo per provincia al 31 dicembre. Anni 2013 e 2018



Andamento della popolazione

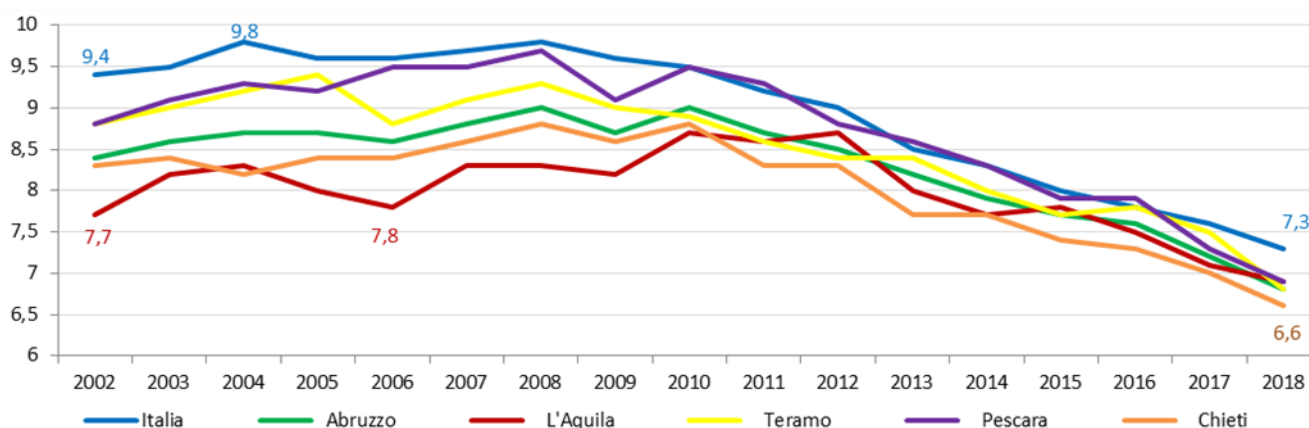
E' in costante diminuzione in Abruzzo il numero dei nati vivi che da 10.791 nel 2013 sono passati a 8.937 nel 2018. Al contrario, i decessi, che risultavano più numerosi dei nati sin dal 2013, sono passati da 14.415 nel 2013 a 14.680 nel 2018.

Grafico 3: Nati vivi e decessi dei residenti in Abruzzo. Anni 2013-2018



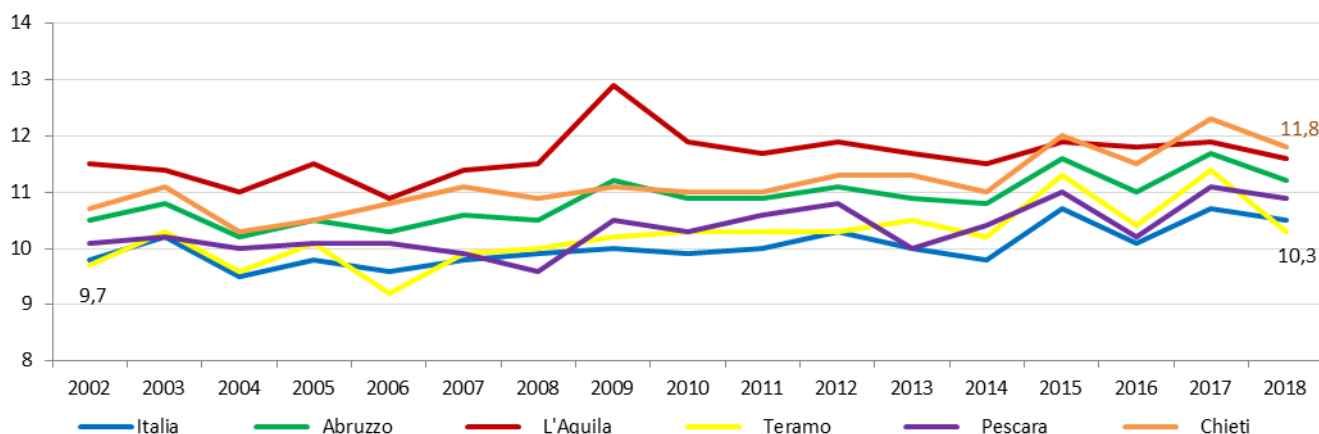
In Abruzzo il tasso di natalità (numero nati vivi ogni 1.000 residenti) è inferiore al tasso nazionale, ad eccezione della provincia di Pescara che in diversi anni, compresi fra il 2010 al 2016, ha superato il dato nazionale. La provincia dell'Aquila, che fino al 2010 aveva il più basso tasso di natalità fra le quattro province, dopo tale data ha superato la provincia di Chieti e nel 2012 e nel 2015 anche quella di Teramo.

Grafico 4: Tasso di natalità in Italia e in Abruzzo. Valori per 1.000 residenti. Anni 2002-2018



Il tasso di mortalità (decessi ogni 1.000 residenti) in Abruzzo è più alto della media nazionale con in testa la provincia dell'Aquila. Nel 2017 e nel 2018 il tasso più alto spetta alla provincia di Chieti; nel 2018 la provincia di Teramo registra il tasso più basso.

Grafico 5: Tasso di mortalità in Italia e in Abruzzo. Valori per 1.000 residenti. Anni 2002-2018



Andamento della popolazione

Tabella 3: Indicatori di struttura in Italia e in Abruzzo. Anni 1971, 1981, 1991, 2001, 2011, 2018

Territorio	1971	1981	1991	2001	2011	2018
Anziani per un bambino						
Italia	1,1	1,8	2,6	3,4	3,8	4,8
Abruzzo	1,3	2,0	2,9	4,0	4,2	5,3
L'Aquila	1,6	2,2	3,2	4,4	4,5	5,4
Teramo	1,2	1,8	2,6	3,7	4,1	5,0
Pescara	1,1	1,9	2,7	3,7	3,9	4,9
Chieti	1,3	2,0	3,0	4,1	4,4	5,6
Indice di vecchiaia						
Italia	46,1	61,7	96,6	131,4	148,8	173,1
Abruzzo	51,8	69,0	103,1	146,9	167,1	191,8
L'Aquila	60,4	80,7	113,8	160,7	178,7	201,1
Teramo	48,4	63,7	93,6	133,9	159,3	185,0
Pescara	45,0	62,0	99,0	139,6	156,8	178,9
Chieti	53,2	70,0	105,2	152,6	174,0	201,6

Nel 2018 in Abruzzo per ogni bambino fino a 5 anni di età ci sono 5,3 anziani (65 anni e oltre), valore in crescita e superiore rispetto alla media italiana (4,8). Nel dettaglio, la provincia di Chieti è quella che presenta il valore più alto (5,6), segue quella dell'Aquila (5,4), Teramo (5,0) mentre Pescara è quella con il valore più basso (4,9). La graduatoria è analoga se si considera l'indice di vecchiaia (rapporto tra popolazione di 65 anni e più e popolazione di età 0-14 anni, moltiplicato per 100), dato che è pari a 191,8 per l'Abruzzo, ben più alto di quello nazionale (173,1).

Grafico 6: Anziani per bambino per province in Abruzzo. Anni 1971, 1981, 1991, 2001, 2011, 2018

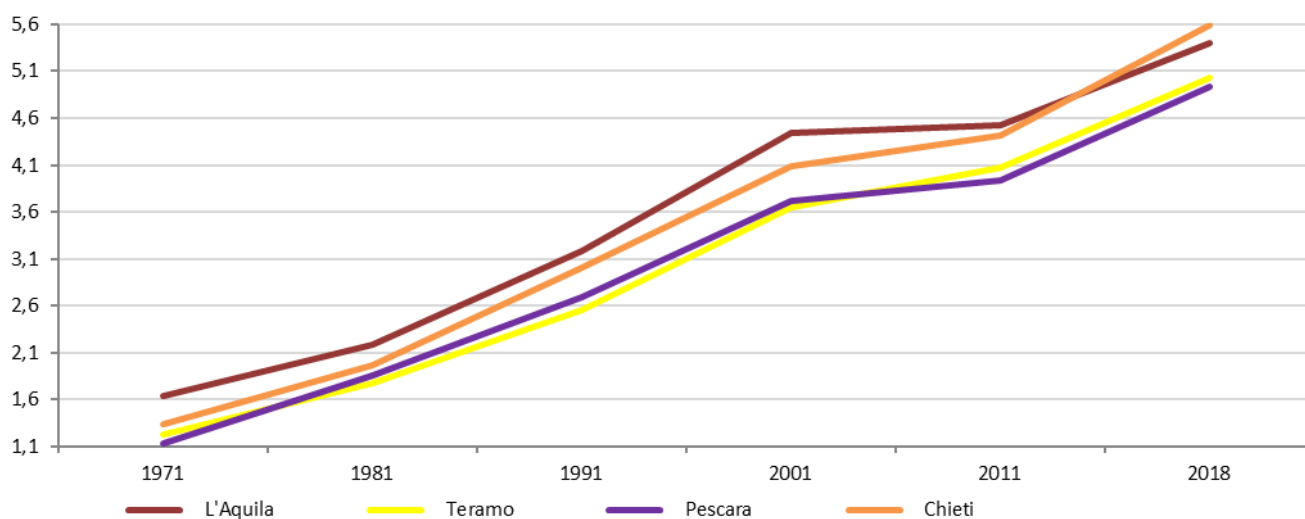
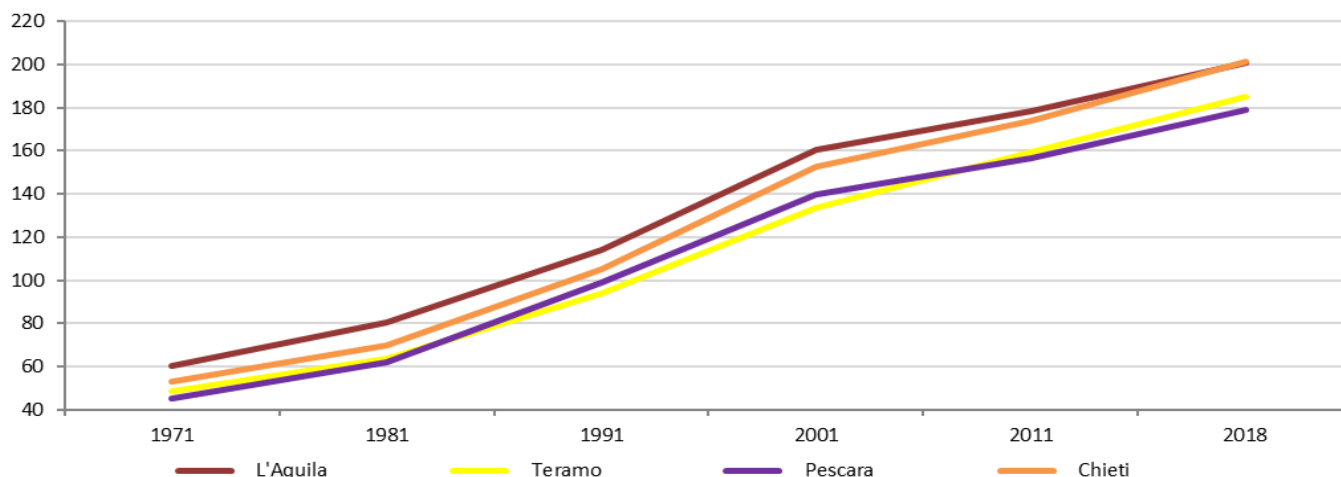


Grafico 7: Indice di vecchiaia per province in Abruzzo. Anni 1971, 1981, 1991, 2001, 2011, 2018



Popolazione per classe di età

La provincia abruzzese più giovane è Pescara con 4,9 anziani per bambino e un indice di vecchiaia di 178,9 mentre quella più anziana è L'Aquila con 5,4 anziani per bambino e l'indice di vecchiaia di 201,1. In Italia nel 2018 i residenti con 75 anni e oltre rappresentano l'11,7% della popolazione totale, mentre in Abruzzo sono il 12,3%.

Tabella 4: Popolazione residente e indicatori di struttura in Italia e in Abruzzo al 31 dicembre 2018

Territorio	0-5 anni	0-14	15-64	65 e oltre	75 e oltre	Anziani per bambino(*)	Indice di vecchiaia(**)	% residenti fino a 5 anni	% residenti da 15 a 64 anni	% residenti con 65 anni e oltre	% residenti con 75 anni e oltre
Italia	2.880.683	7.962.215	38.613.751	13.783.580	7.058.755	4,8	173,1	4,8	64,0	22,8	11,7
Abruzzo	59.505	162.934	836.182	312.464	161.420	5,3	191,8	4,5	63,8	23,8	12,3
L'Aquila	13.314	35.751	191.380	71.900	36.697	5,4	201,1	4,5	64,0	24,0	12,3
Teramo	14.155	38.499	198.334	71.219	37.141	5,0	185,0	4,6	64,4	23,1	12,1
Pescara	15.042	41.516	203.141	74.252	38.923	4,9	178,9	4,7	63,7	23,3	12,2
Chieti	16.994	47.168	243.327	95.093	48.659	5,6	201,6	4,4	63,1	24,7	12,6

(*) Anziani per bambino: rapporto tra anziani di 65 anni e oltre e bambini fino a 5 anni di età.

(**) Indice di vecchiaia: rapporto tra popolazione di 65 anni e più e popolazione di età 0-14 anni, moltiplicato per 100.

Nel 2002 la popolazione giovane (età 0-14) costituiva il 13,9% del totale, quella di 65 anni e oltre era il 20,5%; nel 2018 risulta diminuita la percentuale di popolazione giovane (12,4%) e aumentata quella anziana con 65 anni e oltre (23,8%). La popolazione di età compresa fra 15-64 anni passa da 65,6% nel 2002 a 63,8% nel 2018.

Grafico 8: Distribuzione della popolazione residente per classi di età. Valori percentuali. Anno 2002

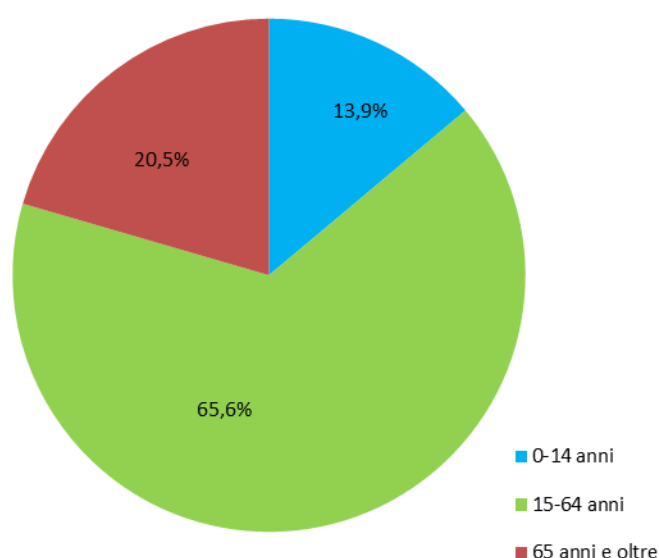
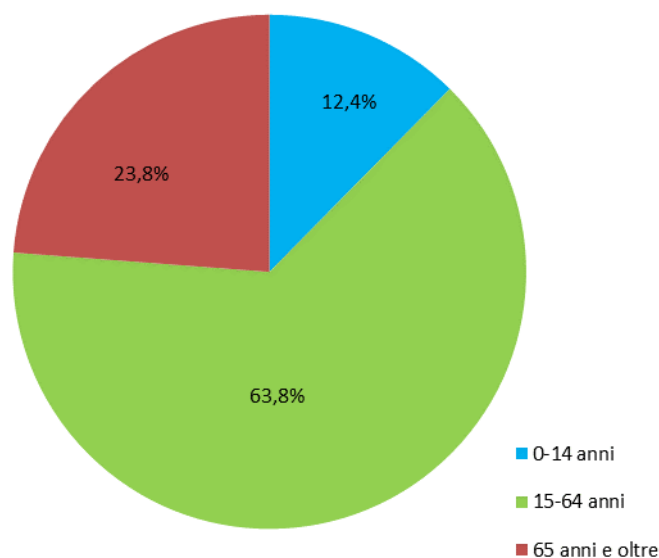


Grafico 9: Distribuzione della popolazione residente per classi di età. Valori percentuali. Anno 2018



Popolazione per classe di età

Tabella 5: Popolazione residente in Abruzzo per classe di età. Anno 1981

Classe di età	Maschi	Femmine	Totale
< 5 anni	37.975	35.787	73.762
5 - 9	44.740	42.708	87.448
10 - 14	48.369	46.240	94.609
15 - 19	49.949	48.143	98.092
20 - 24	43.981	43.856	87.837
25 - 29	40.763	40.364	81.127
30 - 34	41.547	41.377	82.924
35 - 39	33.926	33.609	67.535
40 - 44	38.039	37.985	76.024
45 - 49	37.526	39.090	76.616
50 - 54	38.911	41.491	80.402
55 - 59	37.271	41.482	78.753
60 - 64	25.959	30.134	56.093
65 - 69	27.747	33.022	60.769
70 - 74	23.044	28.729	51.773
75 - 79	14.294	19.818	34.112
80 - 84	7.276	12.181	19.457
85 - 89	2.368	5.336	7.704
90 - 94	678	1.621	2.299
95 - 99	106	317	423
100 e più	7	25	32
Totale	594.476	623.315	1.217.791

Tabella 6: Popolazione residente in Abruzzo per classe di età. Anno 2018

Classi di età	Maschi	Femmine	Totale
< 5 anni	25.201	23.745	48.946
5 - 9	28.829	27.093	55.922
10 - 14	29.869	28.197	58.066
15 - 19	30.788	28.240	59.028
20 - 24	33.132	30.281	63.413
25 - 29	36.512	34.313	70.825
30 - 34	37.979	36.880	74.859
35 - 39	41.188	40.259	81.447
40 - 44	47.218	46.584	93.802
45 - 49	50.437	52.060	102.497
50 - 54	52.547	54.072	106.619
55 - 59	46.716	49.804	96.520
60 - 64	42.079	45.093	87.172
65 - 69	38.340	41.881	80.221
70 - 74	33.592	37.231	70.823
75 - 79	26.620	32.065	58.685
80 - 84	21.125	28.710	49.835
85 - 89	12.464	21.176	33.640
90 - 94	4.495	10.481	14.976
95 - 99	935	2.953	3.888
100 e più	70	326	396
Totale	640.136	671.444	1.311.580

Dal confronto della piramide delle età del 1981 con quella del 2018 è evidente l'invecchiamento della popolazione abruzzese, infatti nel 1981 le fasce di età prevalenti risultavano essere quelle di 15-19 e di 10-14 anni, nel 2018 invece sono 50-54 e 45-49 anni. Nel 2018 osservando le fasce di età fino a 54 anni la piramide risulta rovesciata.

Grafico 10: Popolazione residente in Abruzzo per classe di età. Anno 1981

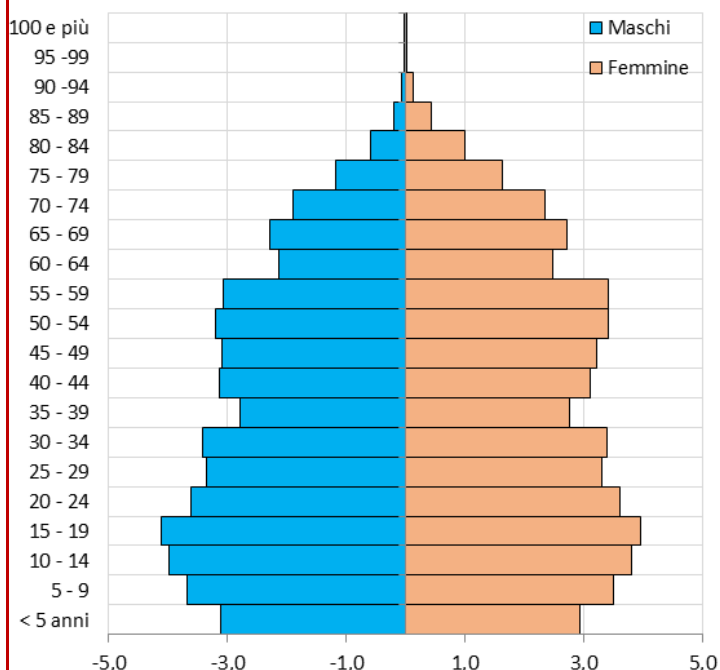
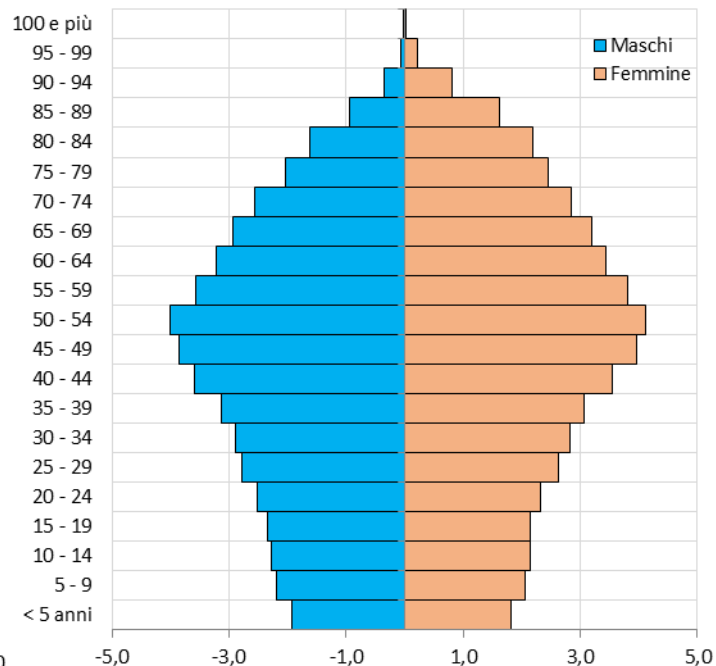


Grafico 11: Popolazione residente in Abruzzo per classe di età. Anno 2018



Popolazione dal 1861 al 2018

Tabella 7: Popolazione residente in Italia, Abruzzo e province ai censimenti 1861-2011 e al 31 dicembre 2018

Anno	L'Aquila	Teramo	Pescara	Chieti	Abruzzo	Italia
1861	282.473	150.296	128.409	297.246	858.424	22.176.477
1871	300.114	159.832	135.391	310.664	906.001	27.299.883
1881	324.614	167.415	138.005	316.496	946.530	28.951.546
1901	359.789	204.804	160.986	343.782	1.069.361	32.963.316
1911	377.550	213.061	173.042	352.844	1.116.497	35.841.563
1921	374.057	218.757	177.385	360.890	1.131.089	39.396.757
1931	366.858	236.030	196.431	368.780	1.168.099	41.043.489
1936	365.716	249.532	211.561	374.727	1.201.536	42.398.489
1951	365.077	272.103	239.817	400.210	1.277.207	47.515.537
1961	328.989	260.687	242.958	373.632	1.206.266	50.623.569
1971	293.066	257.080	264.981	351.567	1.166.694	54.136.547
1981	291.742	269.275	286.240	370.534	1.217.791	56.556.911
1991	297.838	279.852	289.534	381.830	1.249.054	56.778.031
2001	297.424	287.411	295.481	382.076	1.262.392	56.995.744
2011	298.343	306.349	314.661	387.956	1.307.309	59.433.744
31/12/2018	299.031	308.052	318.909	385.588	1.311.580	60.359.546

La popolazione residente in Italia è progressivamente cresciuta dal primo censimento, effettuato nel 1861, all'ultimo censimento del 2011, passando da oltre 22 milioni a circa 60 milioni. Dal 1981 l'incremento risulta più contenuto mantenendosi pressoché costante fino al 2001.

In Abruzzo dopo la prima popolazione censita nel 1861 (858.424), si osserva un andamento simile a quello italiano, ad eccezione del periodo 1951-1971 in cui la popolazione è diminuita di circa 111.000 unità. Nel 2018 la popolazione abruzzese conta 1.311.580 residenti.

Grafico 12: Popolazione residente in Italia ai censimenti 1861-2011 e al 31 dicembre 2018

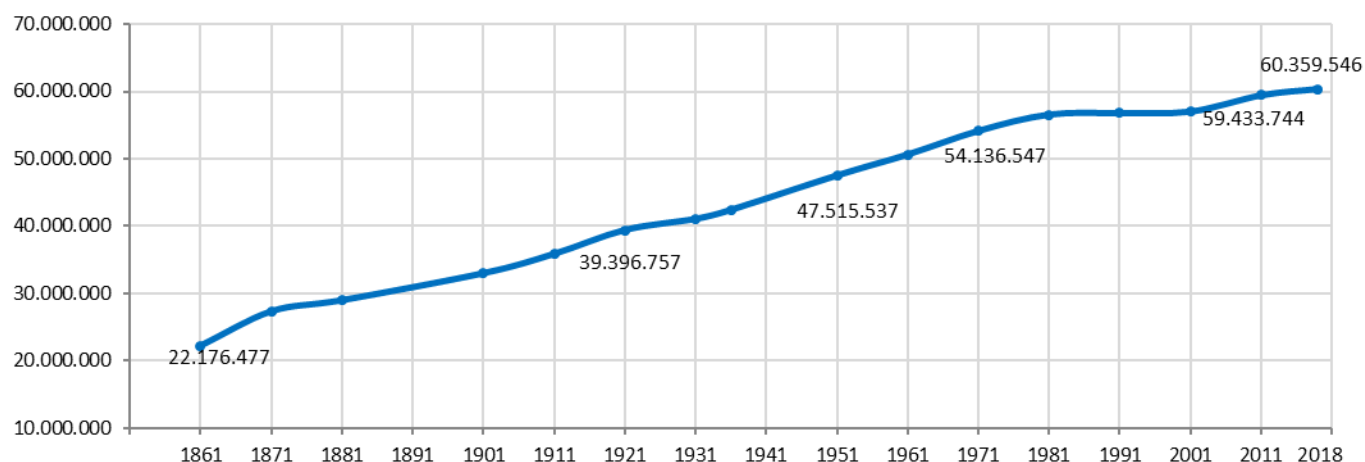
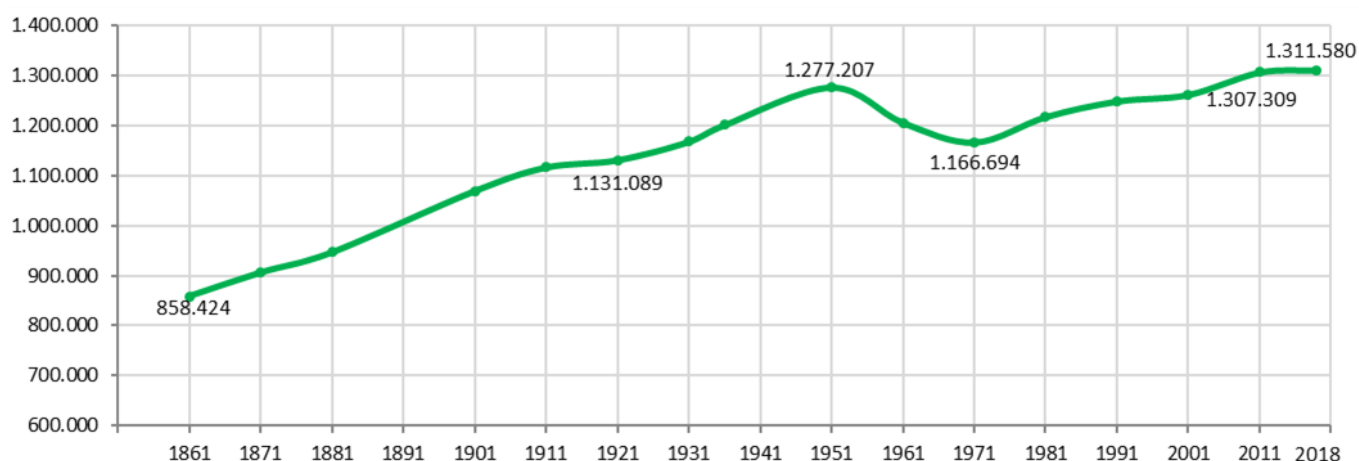


Grafico 13: Popolazione residente in Abruzzo ai censimenti 1861-2011 e al 31 dicembre 2018



Popolazione dal 1861 al 2018

Grafico 14: Popolazione residente in Abruzzo per provincia ai censimenti 1861-2011 e al 31 dicembre 2018

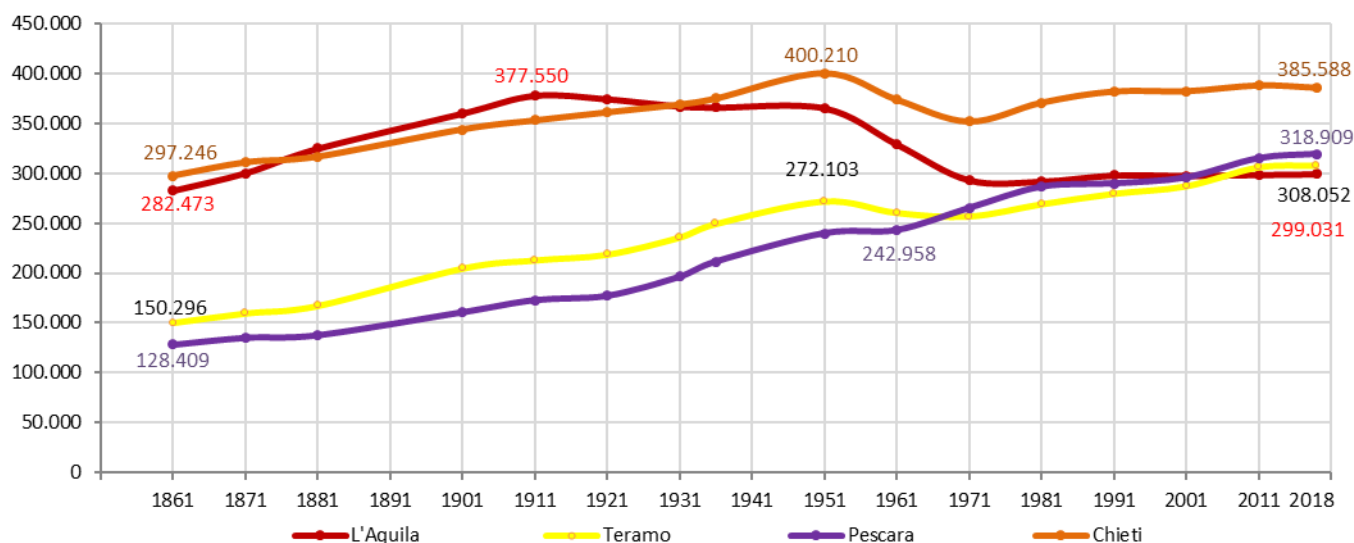


Grafico 15: Popolazione residente nei comuni capoluogo di provincia in Abruzzo ai censimenti 1861-2011 e al 31 dicembre 2018

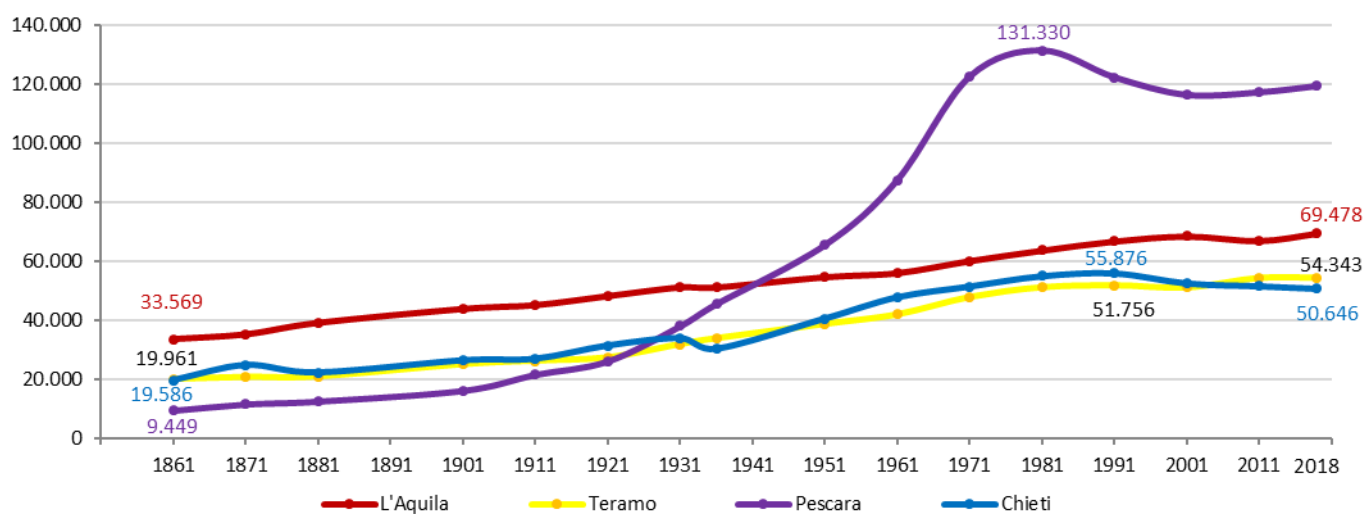


Tabella 8: Comuni per ampiezza demografica in Abruzzo ai censimenti 1861, 1921, 1951, 1971, 2011 e al 31 dicembre 2018

Classe di ampiezza demografica	Numero di comuni					
	1861	1921	1951	1971	2011	31-dic-18
meno di 1.000	29	17	26	84	111	124
>=1.000 e < 2.000	126	93	86	93	82	71
>=2.000 e < 3.000	67	69	66	35	27	25
>=3.000 e < 4.000	39	52	38	29	19	19
>=4.000 e < 7.000	28	45	58	34	28	30
>=7.000 e < 10.000	9	14	11	14	11	9
>=10.000	7	15	20	16	27	27

Nel 1861 i comuni con meno di 1.000 residenti erano solo 29 e la maggior parte dei comuni aveva un numero di residenti compresi fra 1.000 e 2.000.

Nel 2018 i comuni con meno di 1.000 abitanti risultano 124, quelli con 10.000 residenti e oltre sono 27, nel 1861 ne erano solo 7.

In questo periodo sono diminuiti i comuni con residenti compresi tra 2.000 e 4.000, mentre è rimasto pressoché invariato il numero di comuni con residenti compresi tra i 4.000 e 10.000.

Variazione di popolazione nel periodo 1861-2018

Grafico 16: Variazioni percentuali di popolazione residente in Italia per periodi intercensuari. Anni 1861-2018

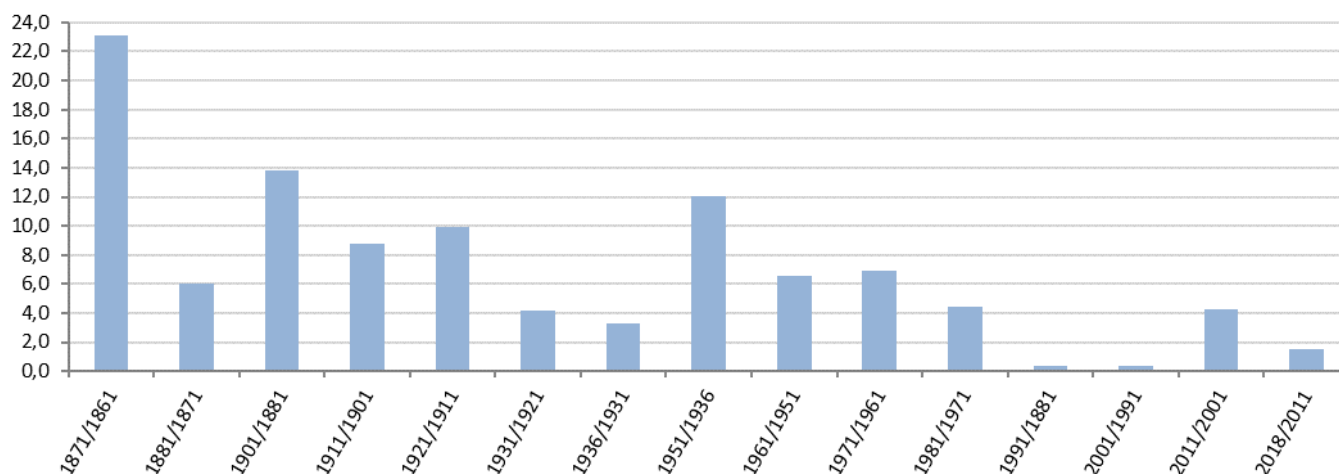


Grafico 17: Variazioni percentuali di popolazione residente in Abruzzo per periodi intercensuari. Anni 1861-2018

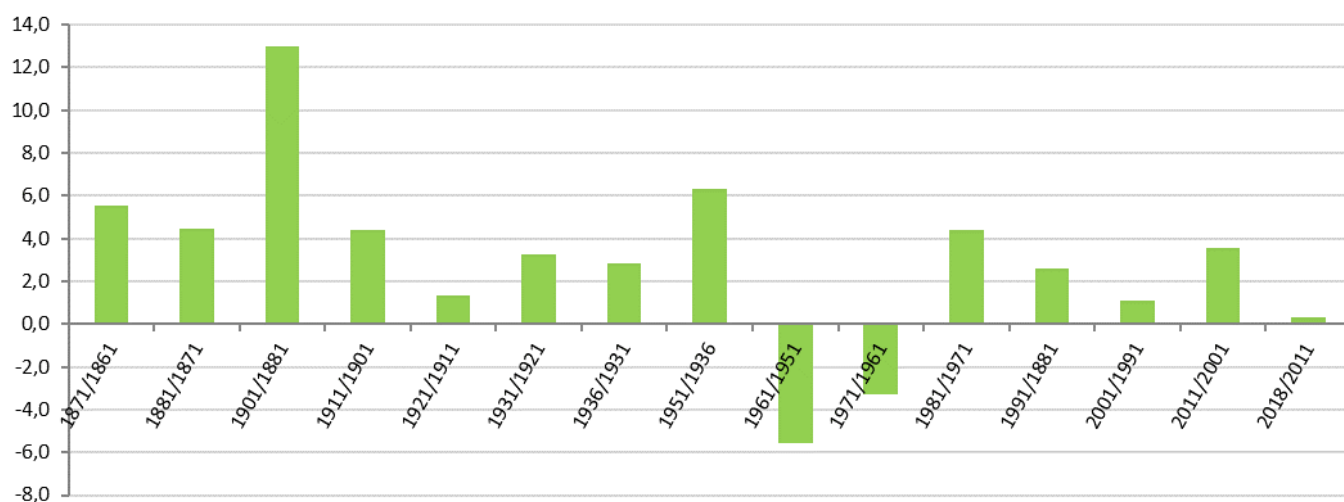


Tabella 9: Variazioni percentuali di popolazione residente in Italia e Abruzzo per periodi intercensuari. Anni 1861-2018

Provincia	Variaz. % 2018/1861	Variaz. % 1921/1861	Variaz. % 1951/1921	Variaz. % 1971/1951	Variaz. % 2001/1971	Variaz. % 2011/2001	Variaz. % 2018/2011
Italia	172,2	77,7	20,6	13,9	5,3	4,3	1,6
Abruzzo	52,8	31,8	12,9	-8,7	8,2	3,6	0,3
L'Aquila	5,9	32,4	-2,4	-19,7	1,5	0,3	0,2
Teramo	105,0	45,6	24,4	-5,5	11,8	6,6	0,6
Pescara	148,4	38,1	35,2	10,5	11,5	6,5	1,4
Chieti	29,7	21,4	10,9	-12,2	8,7	1,5	-0,6

Comuni che hanno perso più residenti

Tabella 10: Comuni che hanno perso più di 1.500 residenti dal 1861. Popolazione residente e variazioni assolute. Anni 1861, 1921, 1951, 1971, 2011, 2018

Comune	Popolazione residente						Variazioni assolute					
	1861	1921	1951	1971	2011	2018	1921/1861	1951/1921	1971/1951	2011/1971	2018/2011	2018/1861
Acciano	2.098	2.179	1.703	991	351	317	81	-476	-712	-640	-34	-1.781
Barisciano	3.503	4.465	3.272	1.696	1.853	1.745	962	-1.193	-1.576	157	-108	-1.758
Bomba	3.188	3.244	2.676	1.390	885	768	56	-568	-1.286	-505	-117	-2.420
Calascio	1.912	1.294	883	448	137	136	-618	-411	-435	-311	-1	-1.776
Campotosto	2.613	3.298	3.045	1.750	586	489	685	-253	-1.295	-1.164	-97	-2.124
Capestrano	3.139	3.697	2.644	1.419	895	885	558	-1.053	-1.225	-524	-10	-2.254
Cappadocia	3.144	3.339	2.303	1.102	551	552	195	-1.036	-1.201	-551	1	-2.592
Caramanico Terme	5.260	5.303	4.366	2.672	2.008	1.855	43	-937	-1.694	-664	-153	-3.405
Carunchio	2.521	1.537	1.807	1.180	639	636	-984	270	-627	-541	-3	-1.885
Casalanguida	2.825	2.322	2.270	1.446	1.006	886	-503	-52	-824	-440	-120	-1.939
Castel del Monte	2.192	3.188	2.336	1.183	447	449	996	-852	-1.153	-736	2	-1.743
Castelli	3.022	3.452	3.961	2.131	1.224	1.078	430	509	-1.830	-907	-146	-1.944
Castiglione M. M.	4.222	3.404	3.921	3.356	1.898	1.678	-818	517	-565	-1.458	-220	-2.544
Civitella del Tronto	7.054	10.038	10.494	6.046	5.333	4.834	2.984	456	-4.448	-713	-499	-2.220
Crognaleto	3.107	5.431	5.364	2.603	1.416	1.200	2.324	-67	-2.761	-1.187	-216	-1.907
Fagnano Alto	1.962	2.369	1.641	800	440	407	407	-728	-841	-360	-33	-1.555
Fara San Martino	2.937	2.213	2.229	1.817	1.524	1.351	-724	16	-412	-293	-173	-1.586
Farindola	3.391	4.093	4.351	3.021	1.601	1.438	702	258	-1.330	-1.420	-163	-1.953
Gagliano Aterno	1.804	2.081	1.157	576	255	252	277	-924	-581	-321	-3	-1.552
Gessopalena	3.381	3.450	3.566	2.345	1.550	1.322	69	116	-1.221	-795	-228	-2.059
Guilmi	2.237	1.915	1.407	877	432	407	-322	-508	-530	-445	-25	-1.830
Introdacqua	3.947	4.188	3.070	1.520	2.129	2.093	241	-1.118	-1.550	609	-36	-1.854
Lama dei Peligni	3.011	3.958	2.855	1.839	1.364	1.179	947	-1.103	-1.016	-475	-185	-1.832
Lucoli	2.801	3.691	3.181	1.672	1.019	944	890	-510	-1.509	-653	-75	-1.857
Montazzoli	2.808	2.577	2.651	1.413	1.032	917	-231	74	-1.238	-381	-115	-1.891
Montereale	6.404	7.690	6.657	4.047	2.812	2.396	1.286	-1.033	-2.610	-1.235	-416	-4.008
Navelli	2.441	3.003	1.823	1.023	550	528	562	-1.180	-800	-473	-22	-1.913
Ofena	2.038	2.654	2.000	956	527	462	616	-654	-1.044	-429	-65	-1.576
Orsogna	6.065	7.183	5.596	3.828	4.008	3.799	1.118	-1.587	-1.768	180	-209	-2.266
Ortona dei Marsi	2.086	2.536	2.670	1.686	592	471	450	134	-984	-1.094	-121	-1.615
Pacentro	3.916	4.212	3.665	1.666	1.211	1.133	296	-547	-1.999	-455	-78	-2.783
Palena	4.041	4.446	3.274	2.024	1.412	1.307	405	-1.172	-1.250	-612	-105	-2.734
Palmoli	2.887	2.451	2.733	1.839	980	905	-436	282	-894	-859	-75	-1.982
Pettorano sul Gizio	4.624	4.406	3.673	1.593	1.363	1.445	-218	-733	-2.080	-230	82	-3.179
Salle	1.937	1.216	1.117	450	317	291	-721	-99	-667	-133	-26	-1.646
San Buono	2.918	2.240	2.532	1.639	1.020	936	-678	292	-893	-619	-84	-1.982
Scanno	3.286	4.070	4.020	3.027	1.948	1.767	784	-50	-993	-1.079	-181	-1.519
Schiavi d'Abruzzo	3.657	3.951	4.450	3.669	931	777	294	499	-781	-2.738	-154	-2.880
Taranta Peligna	1.948	1.439	1.188	906	399	353	-509	-251	-282	-507	-46	-1.595
Tocco da Casauria	4.833	5.319	5.362	3.054	2.721	2.571	486	43	-2.308	-333	-150	-2.262
Torricella Peligna	4.460	3.954	3.964	2.334	1.391	1.282	-506	10	-1.630	-943	-109	-3.178
Valle Castellana	3.531	5.011	5.316	3.028	1.029	915	1.480	305	-2.288	-1.999	-114	-2.616
Villa Santa Maria	3.049	3.094	3.411	1.992	1.433	1.311	45	317	-1.419	-559	-122	-1.738

Comuni che hanno perso più residenti

Grafico 18: Popolazione nei comuni che hanno perso più residenti dal 1861. Anni 1861-2018

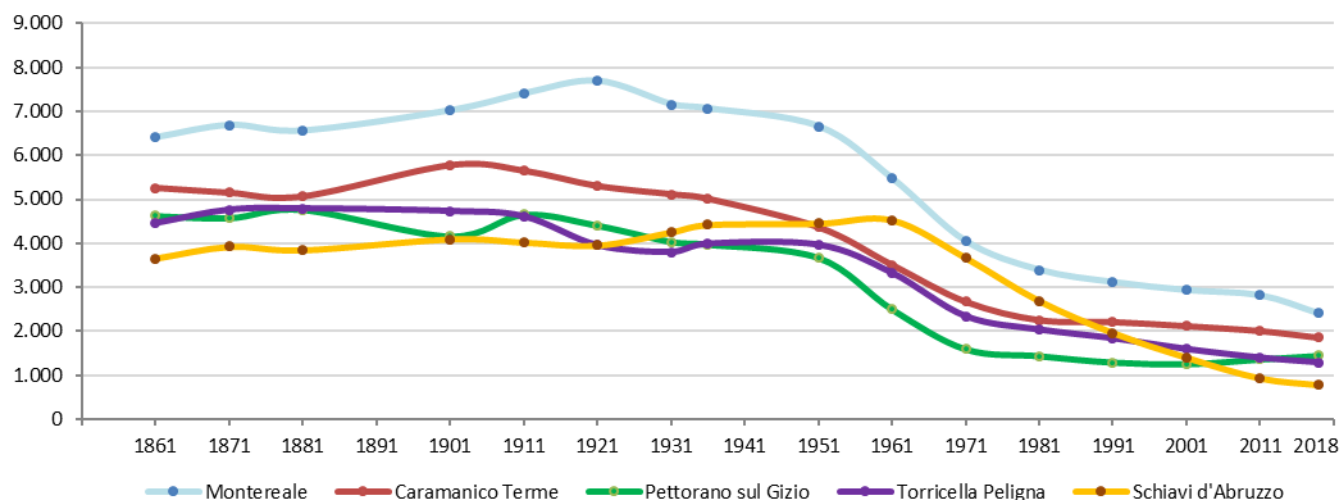
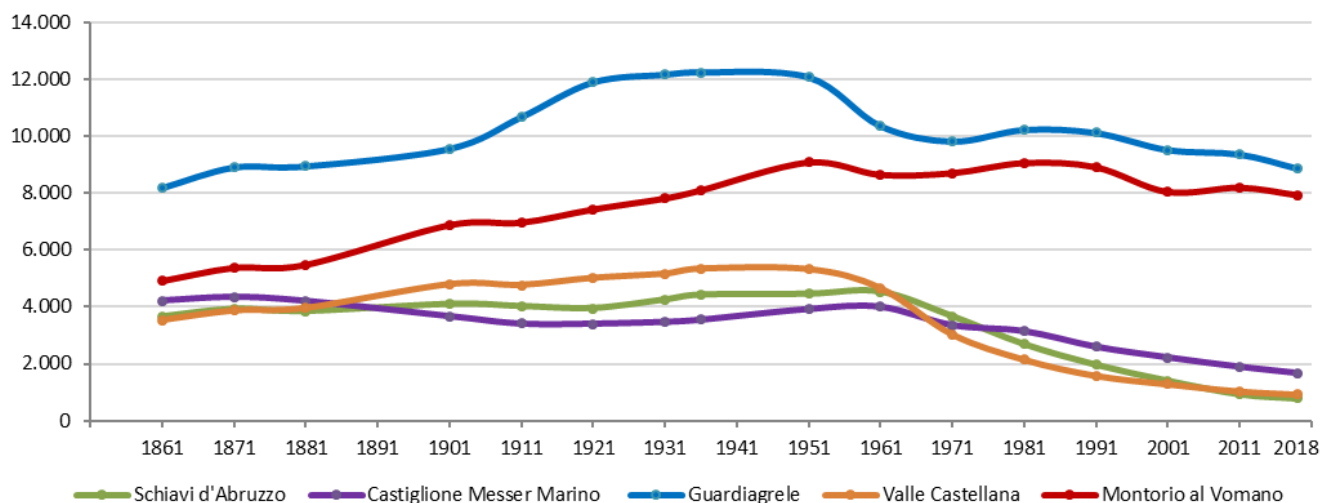


Tabella 11: Comuni che hanno perso più di 1.000 residenti dal 1981. Popolazione residente e variazioni assolute. Anni 1861, 1921, 1951, 1971, 1981, 2011, 2018

Comune	1861	1921	1951	1971	1981	2011	31-dic-18	Variaz. 2018/1981	Variaz. 2018/1971	Variaz. 2018/1861
Bisenti	2.576	3.769	4.769	3.685	2.964	2.069	1.848	-1.116	-1.837	-728
Castiglione M. Marino	4.222	3.404	3.921	3.356	3.146	1.898	1.678	-1.468	-1.678	-2.544
Cellino Attanasio	3.078	4.109	5.537	4.127	3.464	2.590	2.449	-1.015	-1.678	-629
Civitella del Tronto	7.054	10.038	10.494	6.046	5.877	5.333	4.834	-1.043	-1.212	-2.220
Guardiagrele	8.188	11.890	12.072	9.821	10.227	9.367	8.881	-1.346	-940	693
Montorio al Vomano	4.919	7.433	9.081	8.708	9.063	8.201	7.939	-1.124	-769	3.020
Roccaspinalveti	2.417	2.569	2.715	2.330	2.300	1.434	1.260	-1.040	-1.070	-1.157
Schiavi d'Abruzzo	3.657	3.951	4.450	3.669	2.689	931	777	-1.912	-2.892	-2.880
Valle Castellana	3.531	5.011	5.316	3.028	2.142	1.029	915	-1.227	-2.113	-2.616

Grafico 19: Popolazione nei comuni, escluso i capoluogo, che hanno perso più residenti dal 1981. Anni 1861- 2018



Comuni che hanno acquisito più residenti

Tabella 12: Comuni che hanno acquisito più di 10.000 residenti dal 1861. Popolazione residente e variazioni assolute. Anni 1861, 1921, 1951, 1971, 2011, 2018

Comune	Popolazione residente						Variazioni assolute					
	1861	1921	1951	1971	2011	2018	1921/1861	1951/1921	1971/1951	2011/1971	2018/2011	2018/1861
Alba Adriatica	369	738	3.517	6.700	11.565	12.548	369	2.779	3.183	4.865	983	12.179
Avezzano	7.694	14.441	25.577	32.010	40.744	42.486	6.747	11.136	6.433	8.734	1.742	34.792
Chieti	19.586	31.381	40.534	51.436	51.484	50.646	11.795	9.153	10.902	48	-838	31.060
Francavilla al Mare	4.379	6.980	9.974	12.501	23.816	25.877	2.601	2.994	2.527	11.315	2.061	21.498
Giulianova	4.837	8.830	12.583	19.348	23.199	23.728	3.993	3.753	6.765	3.851	529	18.891
Lanciano	18.295	20.766	26.689	28.113	35.921	34.899	2.471	5.923	1.424	7.808	-1.022	16.604
L'Aquila	33.569	48.204	54.633	60.131	66.964	69.478	14.635	6.429	5.498	6.833	2.514	35.909
Martinsicuro	1.336	2.371	4.664	7.799	15.484	16.121	1.035	2.293	3.135	7.685	637	14.785
Montesilvano	2.253	4.510	7.387	18.265	50.413	54.258	2.257	2.877	10.878	32.148	3.845	52.005
Pescara	9.449	26.073	65.466	122.470	117.166	119.297	16.624	39.393	57.004	-5.304	2.131	109.848
Pineto	2.894	3.939	6.088	8.218	14.631	14.944	1.045	2.149	2.130	6.413	313	12.050
Roseto degli Abruzzi	4.327	9.521	12.825	18.628	24.940	25.853	5.194	3.304	5.803	6.312	913	21.526
San Giovanni Teatino	1.903	2.956	3.967	5.075	12.733	14.412	1.053	1.011	1.108	7.658	1.679	12.509
San Salvo	1.833	2.843	4.243	7.502	18.848	20.171	1.010	1.400	3.259	11.346	1.323	18.338
Silvi	3.083	5.115	7.174	7.914	15.401	15.731	2.032	2.059	740	7.487	330	12.648
Spoltore	4.461	5.816	6.781	8.560	18.566	19.214	1.355	965	1.779	10.006	648	14.753
Teramo	19.961	27.275	38.643	47.804	54.294	54.343	7.314	11.368	9.161	6.490	49	34.382
Vasto	11.801	15.071	20.919	24.944	38.747	41.489	3.270	5.848	4.025	13.803	2.742	29.688

Tabella 13: Comuni che hanno acquisito da 3.000 a 10.000 residenti dal 1861. Popolazione residente e variazioni assolute. Anni 1861, 1921, 1951, 1971, 2011, 2018

Comune	Popolazione residente						Variazioni assolute					
	1861	1921	1951	1971	2011	2018	1921/1861	1951/1921	1971/1951	2011/1971	2018/2011	2018/1861
Bellante	3.166	4.841	6.882	4.706	7.160	6.939	1.675	2.041	-2.176	2.454	-221	3.773
Castellalto	2.615	3.270	4.255	3.890	7.359	7.610	655	985	-365	3.469	251	4.995
Celano	5.197	9.302	11.052	10.271	10.828	10.858	4.105	1.750	-781	557	30	5.661
Cepagatti	2.854	3.973	5.316	5.330	10.449	11.041	1.119	1.343	14	5.119	592	8.187
Città Sant'Angelo	6.341	9.453	9.488	8.509	14.379	15.057	3.112	35	-979	5.870	678	8.716
Collecervino	2.843	4.050	4.687	4.045	5.908	6.092	1.207	637	-642	1.863	184	3.249
Fossacesia	3.204	5.521	5.779	4.339	6.217	6.371	2.317	258	-1.440	1.878	154	3.167
Luco dei Marsi	2.788	4.991	5.570	4.610	5.868	6.083	2.203	579	-960	1.258	215	3.295
Montorio al Vomano	4.919	7.433	9.081	8.708	8.201	7.939	2.514	1.648	-373	-507	-262	3.020
Mosciano S. Angelo	5.465	7.876	8.587	7.033	9.251	9.274	2.411	711	-1.554	2.218	23	3.809
Ortona	12.962	17.600	22.449	21.378	23.425	22.947	4.638	4.849	-1.071	2.047	-478	9.985
S. Egidio alla Vibrata	1.959	3.950	4.867	5.686	9.668	9.724	1.991	917	819	3.982	56	7.765
Sulmona	14.643	21.802	22.805	20.629	24.275	23.861	7.159	1.003	-2.176	3.646	-414	9.218
Tortoreto	2.541	5.082	4.647	4.889	10.442	11.922	2.541	-435	242	5.553	1.480	9.381
Trasacco	1.371	4.172	5.718	5.311	6.144	6.133	2.801	1.546	-407	833	-11	4.762

Comuni che hanno acquisito più residenti

Grafico 20: Popolazione nei comuni, escluso i capoluoghi, che hanno acquisito più residenti dal 1861. Anni 1861-2018

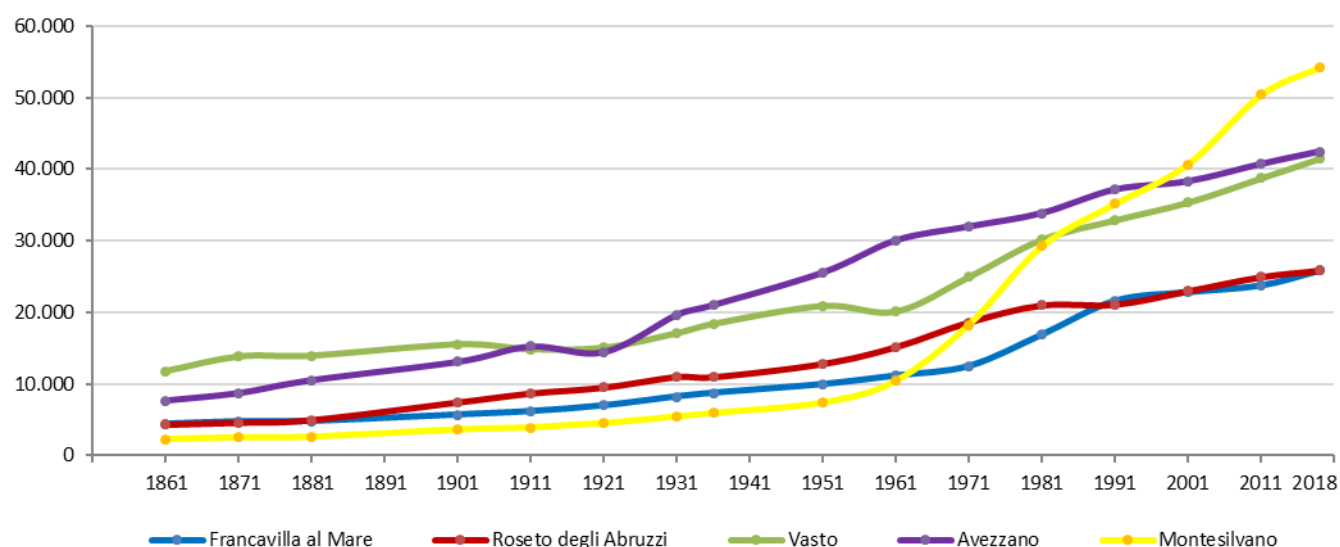
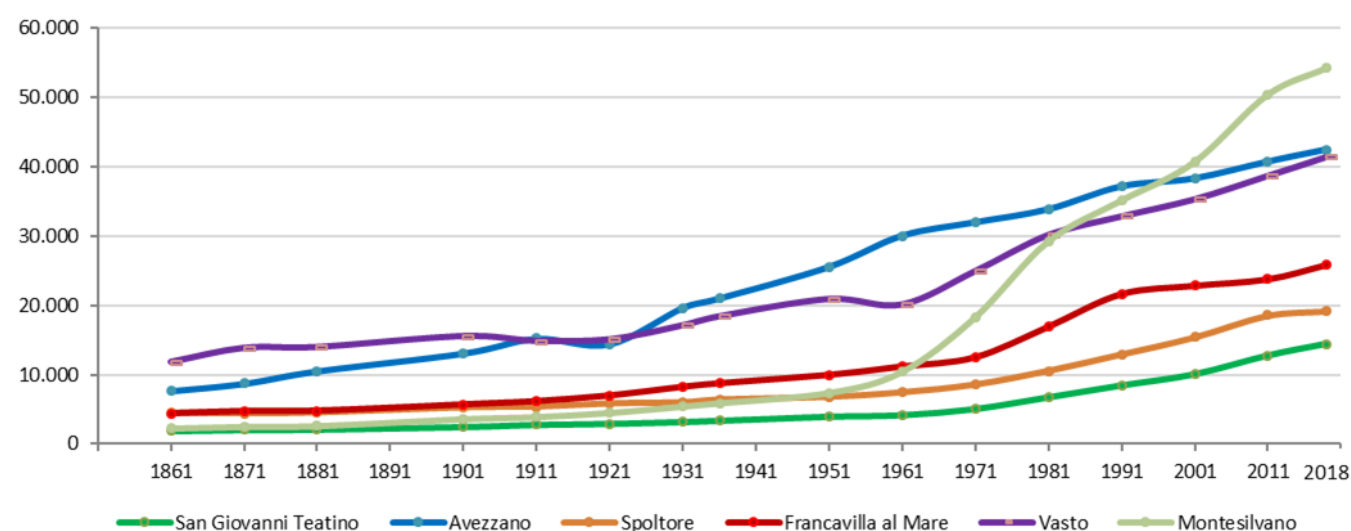


Tabella 14: Comuni che hanno acquisito più di 6.000 residenti dal 1981. Popolazione residente e variazioni assolute. Anni 1861, 1921, 1951, 1971, 1981, 2011, 2018

Comune	1861	1921	1951	1971	1981	2011	31-dic-18	Variaz 2018/1981	Variaz. 2018/1971	Variaz 2018/1861
Martinsicuro	1.336	2.371	4.664	7.799	9.322	15.484	16.121	6.799	8.322	14.785
San Salvo	1.833	2.843	4.243	7.502	12.560	18.848	20.171	7.611	12.669	18.338
San Giovanni Teatino	1.903	2.956	3.967	5.075	6.753	12.733	14.412	7.659	9.337	12.509
Avezzano	7.694	14.441	25.577	32.010	33.885	40.744	42.486	8.601	10.476	34.792
Spoltore	4.461	5.816	6.781	8.560	10.552	18.566	19.214	8.662	10.654	14.753
Francavilla al Mare	4.379	6.980	9.974	12.501	16.919	23.816	25.877	8.958	13.376	21.498
Vasto	11.801	15.071	20.919	24.944	30.183	38.747	41.489	11.306	16.545	29.688
Montesilvano	2.253	4.510	7.387	18.265	29.240	50.413	54.258	25.018	35.993	52.005

Grafico 21: Popolazione nei comuni che hanno acquisito più residenti dal 1981. Anni 1861-2018



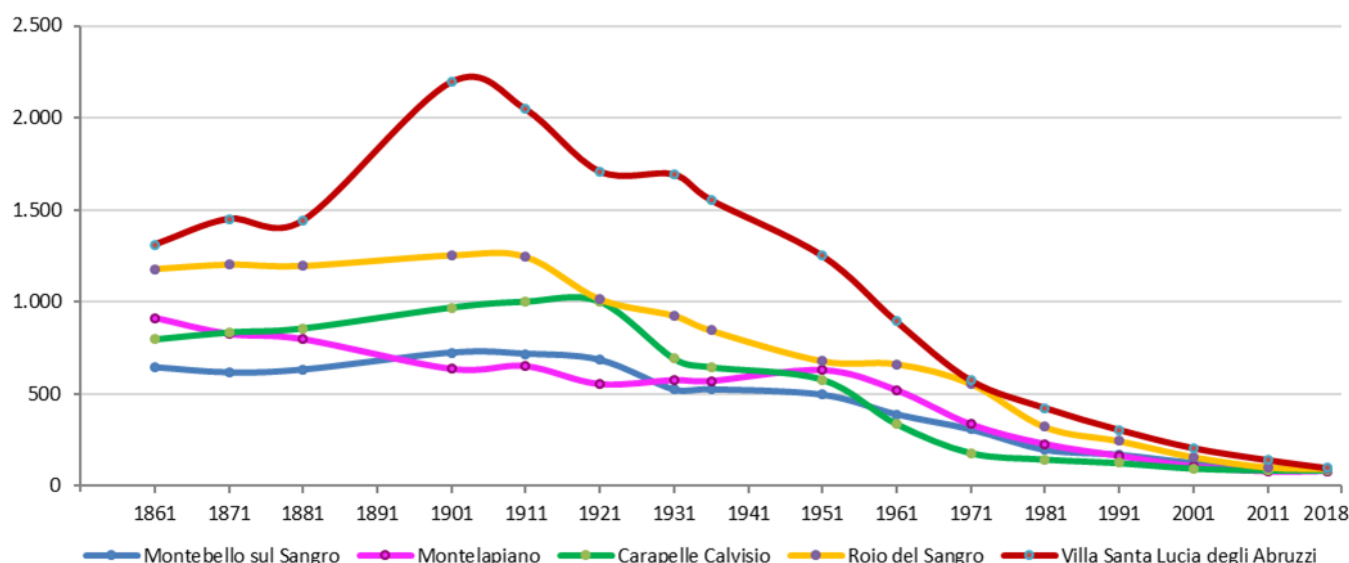
Comuni meno popolosi al 31 dicembre 2018

Montebello sul Sangro e Montelapiano, entrambi nella provincia di Chieti, sono i comuni con il minor numero di residenti (82); nella provincia dell'Aquila è Carapelle Calvisio con 85 residenti il comune più piccolo. Sotto 100 residenti vi sono inoltre i comuni di Roio del Sangro (94) e Villa Santa Lucia degli Abruzzi (97): il primo nella provincia di Chieti, il secondo in quella dell'Aquila.

Tabella 15: Comuni con meno di 200 residenti al 31 dicembre 2018. Popolazione residente e variazioni assolute. Anni 1861, 1921, 1951, 1971, 2011, 2018

Comune	Popolazione residente						Variazioni assolute					
	1861	1921	1951	1971	2011	2018	1921/1861	1951/1921	1971/1951	2011/1971	2018/2011	2018/1861
Calascio	1.912	1.294	883	448	137	136	-618	-411	-435	-311	-1	-1.776
Carapelle Calvisio	796	1.002	578	179	85	85	206	-424	-399	-94	0	-711
Castelvecchio Calvisio	947	909	804	440	159	137	-38	-105	-364	-281	-22	-810
Colledimacine	1.496	1.550	1.203	547	237	180	54	-347	-656	-310	-57	-1.316
Fallo	836	801	713	391	146	137	-35	-88	-322	-245	-9	-699
Montebello sul Sangro	644	684	495	307	99	82	40	-189	-188	-208	-17	-562
Monteferrante	1.010	873	635	315	141	121	-137	-238	-320	-174	-20	-889
Montelapiano	913	553	629	335	80	82	-360	76	-294	-255	2	-831
Pietraferrazzana	728	663	521	308	128	129	-65	-142	-213	-180	1	-599
Rocca Pia	1.227	1.115	975	378	167	176	-112	-140	-597	-211	9	-1.051
Roio del Sangro	1.177	1.014	678	556	103	94	-163	-336	-122	-453	-9	-1.083
San Benedetto in Perillis	668	939	778	305	127	105	271	-161	-473	-178	-22	-563
San Giovanni Lipioni	856	807	906	729	210	151	-49	99	-177	-519	-59	-705
Santo Stefano di Sessanio	1.315	1.206	791	246	111	116	-109	-415	-545	-135	5	-1.199
Villa Santa Lucia degli	1.311	1.709	1.251	574	141	97	398	-458	-677	-433	-44	-1.214

Grafico 22: Popolazione nei comuni meno popolosi al 31 dicembre 2018. Anni 1861-2018

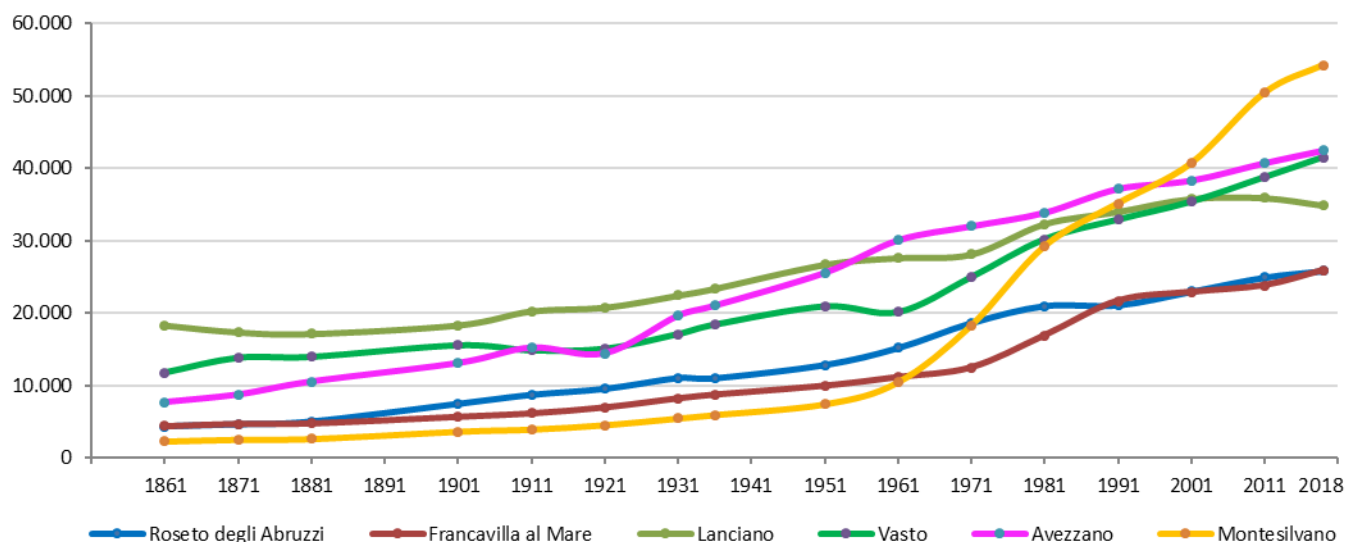


Comuni più popolosi al 31 dicembre 2018

Tabella 16: Comuni, escluso i capoluoghi, con almeno 10.000 residenti al 31 dicembre 2018. Popolazione residente e variazioni assolute. Anni 1861, 1921, 1951, 1971, 2011, 2018

Comune	Popolazione residente						Variazioni assolute					
	1861	1921	1951	1971	2011	2018	1921/1861	1951/1921	1971/1951	2011/1971	2018/2011	2018/1861
Alba Adriatica	369	738	3.517	6.700	11.565	12.548	369	2.779	3.183	4.865	983	12.179
Atessa	9.282	10.030	10.903	9.276	10.761	10.599	748	873	-1.627	1.485	-162	1.317
Atri	8.320	12.144	14.069	11.599	11.112	10.582	3.824	1.925	-2.470	-487	-530	2.262
Avezzano	7.694	14.441	25.577	32.010	40.744	42.486	6.747	11.136	6.433	8.734	1.742	34.792
Celano	5.197	9.302	11.052	10.271	10.828	10.858	4.105	1.750	-781	557	30	5.661
Cepagatti	2.854	3.973	5.316	5.330	10.449	11.041	1.119	1.343	14	5.119	592	8.187
Città Sant'Angelo	6.341	9.453	9.488	8.509	14.379	15.057	3.112	35	-979	5.870	678	8.716
Francavilla al Mare	4.379	6.980	9.974	12.501	23.816	25.877	2.601	2.994	2.527	11.315	2.061	21.498
Giulianova	4.837	8.830	12.583	19.348	23.199	23.728	3.993	3.753	6.765	3.851	529	18.891
Lanciano	18.295	20.766	26.689	28.113	35.921	34.899	2.471	5.923	1.424	7.808	-1.022	16.604
Martinsicuro	1.336	2.371	4.664	7.799	15.484	16.121	1.035	2.293	3.135	7.685	637	14.785
Montesilvano	2.253	4.510	7.387	18.265	50.413	54.258	2.257	2.877	10.878	32.148	3.845	52.005
Ortona	12.962	17.600	22.449	21.378	23.425	22.947	4.638	4.849	-1.071	2.047	-478	9.985
Penne	9.888	10.788	14.119	11.498	12.717	12.108	900	3.331	-2.621	1.219	-609	2.220
Pineto	2.894	3.939	6.088	8.218	14.631	14.944	1.045	2.149	2.130	6.413	313	12.050
Roseto degli Abruzzi	4.327	9.521	12.825	18.628	24.940	25.853	5.194	3.304	5.803	6.312	913	21.526
San Giovanni Teatino	1.903	2.956	3.967	5.075	12.733	14.412	1.053	1.011	1.108	7.658	1.679	12.509
San Salvo	1.833	2.843	4.243	7.502	18.848	20.171	1.010	1.400	3.259	11.346	1.323	18.338
Silvi	3.083	5.115	7.174	7.914	15.401	15.731	2.032	2.059	740	7.487	330	12.648
Spoltore	4.461	5.816	6.781	8.560	18.566	19.214	1.355	965	1.779	10.006	648	14.753
Sulmona	14.643	21.802	22.805	20.629	24.275	23.861	7.159	1.003	-2.176	3.646	-414	9.218
Tortoreto	2.541	5.082	4.647	4.889	10.442	11.922	2.541	-435	242	5.553	1.480	9.381
Vasto	11.801	15.071	20.919	24.944	38.747	41.489	3.270	5.848	4.025	13.803	2.742	29.688

Grafico 23: Popolazione nei comuni, escluso i capoluoghi, più popolosi al 31 dicembre 2018. Anni 1861-2018



Codici Istat dei comuni abruzzesi

Tabella 17: Codici Istat dei comuni. Province: L'Aquila e Teramo

066001	Acciano	066053	Magliano de' Marsi	066105	Villa Sant'Angelo
066002	Aielli	066054	Massa d'Albe	066106	Villavallelonga
066003	Alfedena	066055	Molina Aterno	066107	Villetta Barrea
066004	Anversa degli Abruzzi	066056	Montereale	066108	Vittorito
066005	Ateleta	066057	Morino	067001	Alba Adriatica
066006	Avezzano	066058	Navelli	067002	Ancarano
066007	Balsorano	066059	Ocre	067003	Arsita
066008	Barete	066060	Ofena	067004	Atri
066009	Barisciano	066061	Opi	067005	Basciano
066010	Barrea	066062	Oricola	067006	Bellante
066011	Bisegna	066063	Ortona dei Marsi	067007	Bisenti
066012	Bugnara	066064	Ortucchio	067008	Campoli
066013	Cagnano Amiterno	066065	Ovindoli	067009	Canzano
066014	Calascio	066066	Pacentro	067010	Castel Castagna
066015	Campo di Giove	066067	Pereto	067011	Castellalto
066016	Campotosto	066068	Pescasseroli	067012	Castelli
066017	Canistro	066069	Pescina	067013	Castiglione Messer Raimondo
066018	Cansano	066070	Pescocostanzo	067014	Castilenti
066019	Capestrano	066071	Pettorano sul Gizio	067015	Cellino Attanasio
066020	Capistrello	066072	Pizzoli	067016	Cermignano
066021	Capitignano	066073	Poggio Pienze	067017	Civitella del Tronto
066022	Caporciano	066074	Prata d'Ansidonia	067018	Colledara
066023	Cappadocia	066075	Pratola Peligna	067019	Colonnella
066024	Carapelle Calvisio	066076	Prezza	067020	Controguerra
066025	Carsoli	066077	Raiano	067021	Corropoli
066026	Castel del Monte	066078	Rivisondoli	067022	Cortino
066027	Castel di Ieri	066079	Roccacasale	067023	Crognaleto
066028	Castel di Sangro	066080	Rocca di Botte	067024	Fano Adriano
066029	Castellafiume	066081	Rocca di Cambio	067025	Giulianova
066030	Castelvecchio Calvisio	066082	Rocca di Mezzo	067026	Isola del Gran Sasso d'Italia
066031	Castelvecchio Subequo	066083	Rocca Pia	067027	Montefino
066032	Celano	066084	Roccaraso	067028	Montorio al Vomano
066033	Cerchio	066085	San Benedetto dei Marsi	067029	Morro d'Oro
066034	Civita d'Antino	066086	San Benedetto in Perillis	067030	Mosciano Sant'Angelo
066035	Civitella Alfedena	066087	San Demetrio ne' Vestini	067031	Nereto
066036	Civitella Roveto	066088	San Pio delle Camere	067032	Notaresco
066037	Cocullo	066089	Sante Marie	067033	Penna Sant'Andrea
066038	Collarmele	066090	Sant'Eusanio Forconese	067034	Pietracamela
066039	Collelongo	066091	Santo Stefano di Sessanio	067035	Pineto
066040	Collepietro	066092	San Vincenzo Valle Roveto	067036	Rocca Santa Maria
066041	Corfinio	066093	Scanno	067037	Roseto degli Abruzzi
066042	Fagnano Alto	066094	Scontrone	067038	Sant'Egidio alla Vibrata
066043	Fontecchio	066095	Scoppito	067039	Sant'Omero
066044	Fossa	066096	Scurcola Marsicana	067040	Silvi
066045	Gagliano Aterno	066097	Secinaro	067041	Teramo
066046	Gioia dei Marsi	066098	Sulmona	067042	Torano Nuovo
066047	Goriano Sicoli	066099	Tagliacozzo	067043	Torricella Sicura
066048	Introdacqua	066100	Tione degli Abruzzi	067044	Tortoreto
066049	L'Aquila	066101	Tornimparte	067045	Tossicia
066050	Lecce nei Marsi	066102	Trasacco	067046	Valle Castellana
066051	Luco dei Marsi	066103	Villalago	067047	Martinsicuro
066052	Lucoli	066104	Villa Santa Lucia degli Abruzzi		

Codici Istat dei comuni abruzzesi

Tabella 17: Codici Istat dei comuni. Province: Pescara e Chieti

068001	Abbateggio	069005	Atessa	069055	Monteodorisio
068002	Alanno	069006	Bomba	069056	Mozzagrogna
068003	Bolognano	069007	Borrello	069057	Orsogna
068004	Brittoli	069008	Bucchianico	069058	Ortona
068005	Bussi sul Tirino	069009	Montebello sul Sangro	069059	Paglieta
068006	Cappelle sul Tavo	069010	Canosa Sannita	069060	Palena
068007	Caramanico Terme	069011	Carpineto Sinello	069061	Palmoli
068008	Carpineto della Nora	069012	Carunchio	069062	Palombaro
068009	Castiglione a Casauria	069013	Casacanditella	069063	Pennadomo
068010	Catignano	069014	Casalanguida	069064	Pennapiedimonte
068011	Cepagatti	069015	Casalbordino	069065	Perano
068012	Citta' Sant'Angelo	069016	Casalincontrada	069066	Pizzoferrato
068013	Civitaquana	069017	Casoli	069067	Poggiofiorito
068014	Civitella Casanova	069018	Castel Frentano	069068	Pollutri
068015	Collecervino	069019	Castelguidone	069069	Pretoro
068016	Corvara	069020	Castiglione Messer Marino	069070	Quadri
068017	Cugnoli	069021	Celenza sul Trigno	069071	Rapino
068018	Elice	069022	Chieti	069072	Ripa Teatina
068019	Farindola	069023	Civitaluparella	069073	Roccamontepiano
068020	Lettomanoppello	069024	Civitella Messer Raimondo	069074	Rocca San Giovanni
068021	Loreto Aprutino	069025	Colledimacine	069075	Roccascalegna
068022	Manoppello	069026	Colledimezzo	069076	Roccaspinalveti
068023	Montebello di Bertona	069027	Crecchio	069077	Roio del Sangro
068024	Montesilvano	069028	Cupello	069078	Rosello
068025	Moscufo	069029	Dogliola	069079	San Buono
068026	Nocciano	069030	Fara Filiorum Petri	069080	San Giovanni Lipioni
068027	Penne	069031	Fara San Martino	069081	San Giovanni Teatino
068028	Pescara	069032	Filetto	069082	San Martino sulla Marrucina
068029	Pescosansonesco	069033	Fossacesia	069083	San Salvo
068030	Pianella	069034	Fraine	069084	Santa Maria Imbaro
068031	Picciano	069035	Francavilla al Mare	069085	Sant'Eusanio del Sangro
068032	Pietranico	069036	Fresagrandinaria	069086	San Vito Chietino
068033	Popoli	069037	Frisa	069087	Scerni
068034	Roccamorice	069038	Furci	069088	Schiavi di Abruzzo
068035	Rosciano	069039	Gamberale	069089	Taranta Peligna
068036	Salle	069040	Gessopalena	069090	Tollo
068037	Sant'Eufemia a Maiella	069041	Gissi	069091	Torino di Sangro
068038	San Valentino in Abruzzo Citeriore	069042	Giuliano Teatino	069092	Tornareccio
068039	Scafa	069043	Guardiagrele	069093	Torrebruna
068040	Serramonacesca	069044	Guilmi	069094	Torrevecchia Teatina
068041	Spoltore	069045	Lama dei Peligni	069095	Torricella Peligna
068042	Tocco da Casauria	069046	Lanciano	069096	Treglio
068043	Torre de' Passeri	069047	Lentella	069097	Tufillo
068044	Turrivalignani	069048	Lettopalena	069098	Vacri
068045	Vicoli	069049	Liscia	069099	Vasto
068046	Villa Celiera	069050	Miglianico	069100	Villalfonsina
069001	Altino	069051	Montazzoli	069101	Villamagna
069002	Archi	069052	Monteferrante	069102	Villa Santa Maria
069003	Ari	069053	Montelapiano	069103	Pietraferrazzana
069004	Arielli	069054	Montenerodomo	069104	Fallo

Distribuzione della popolazione 1861-2018

Grafico 23: Popolazione residente in Abruzzo per comune e classe di residenti. Anno 1861

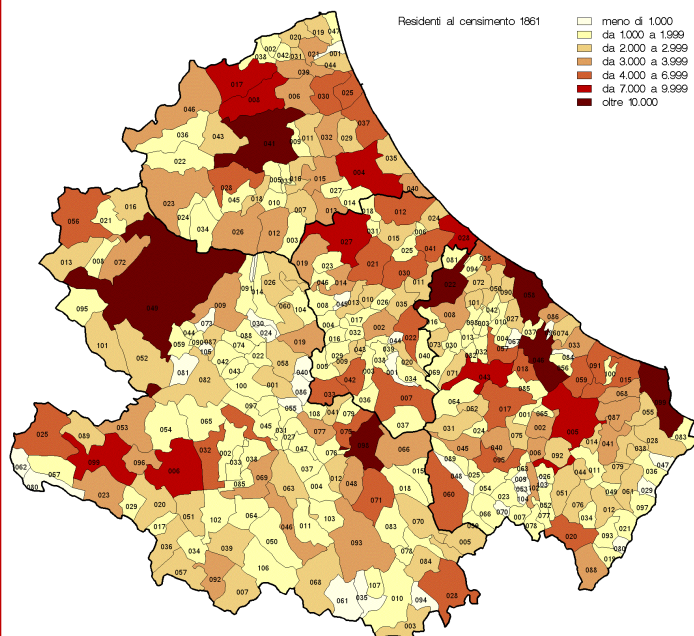


Grafico 24: Popolazione residente in Abruzzo per comune e classe di residenti. Anno 1921

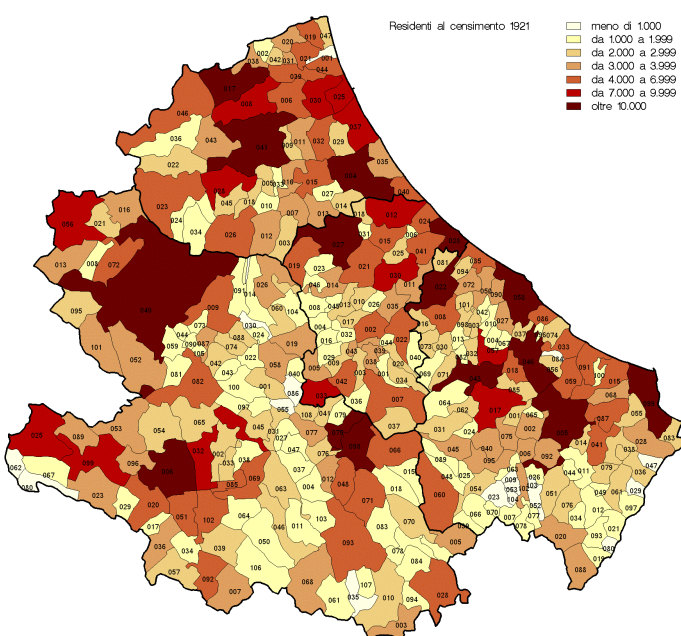
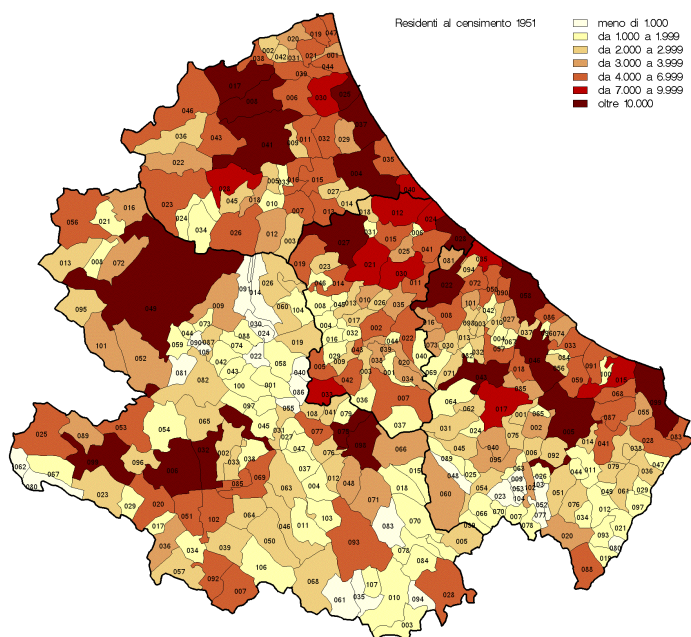


Grafico 25: Popolazione residente in Abruzzo per comune e classe di residenti. Anno 1951



Lo spopolamento delle aree interne montane, il cui numero dei residenti è cresciuto dal 1861 al 1921, comincia a osservarsi dal 1951: risentono del fenomeno, in particolare, i comuni della provincia dell'Aquila come Santo Stefano di Sessanio, Castel del Monte e Rocca di Cambio e anche alcuni comuni della Marsica e della Valle Peligna.

Distribuzione della popolazione 1861-2018

Grafico 26: Popolazione residente in Abruzzo per comune e classe di residenti. Anno 1971

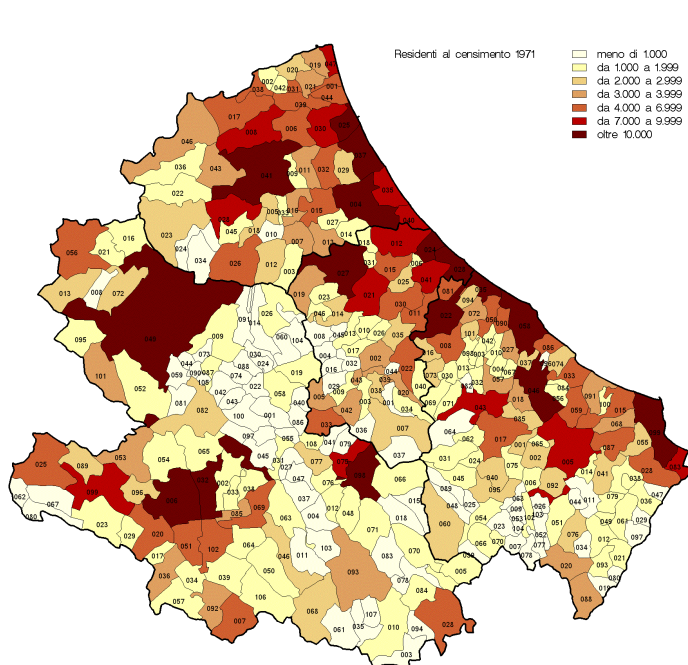


Grafico 27: Popolazione residente in Abruzzo per comune e classe di residenti. Anno 2011

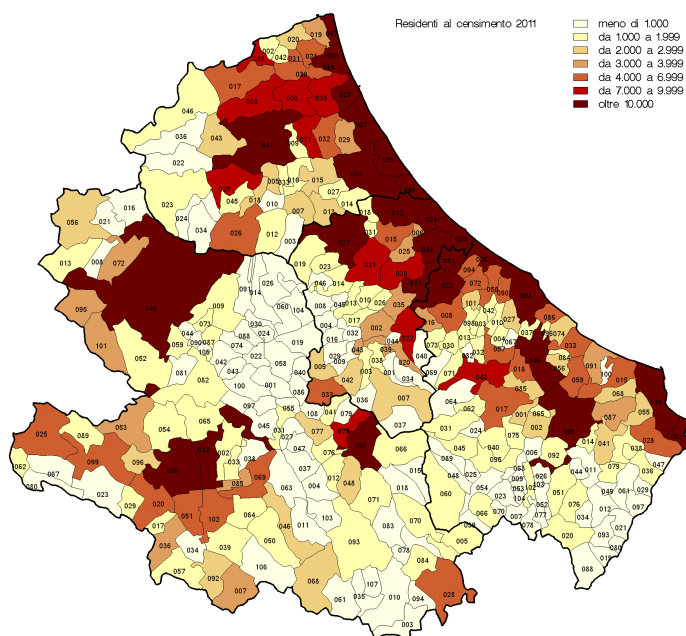
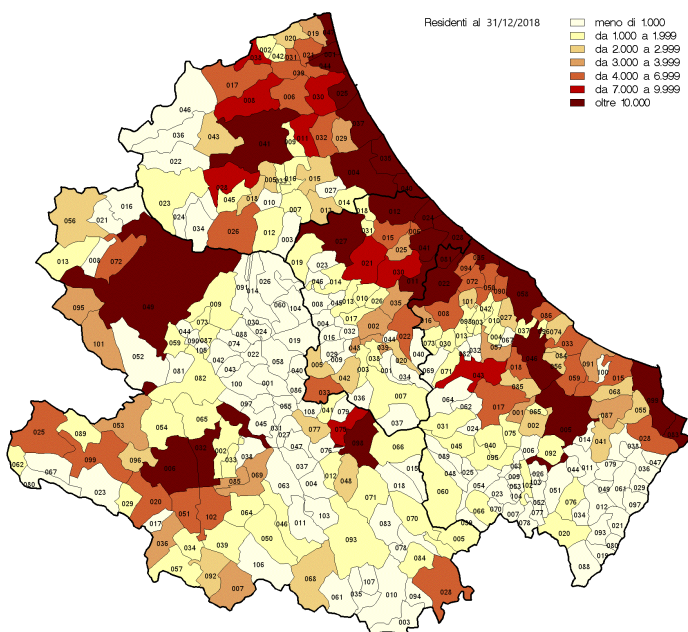


Grafico 28: Popolazione residente in Abruzzo per comune e classe di residenti. Anno 2018



Nel 1971 lo spopolamento, delle aree interne risulta ancora più evidente, mentre, contemporaneamente, si assiste ad un aumento della popolazione nelle colline litoranee: il fenomeno, che prima riguardava solo alcune aree della provincia dell'Aquila, oltre ad estendersi anche in altre zone, riguarda anche le altre province, in particolare il basso chietino e la zona ovest del teramano.

Variazione di popolazione nel periodo 1861-2018

Grafico 29: Variazione assoluta di popolazione residente in Abruzzo per comune e classe di variazione. Anno 1921/1861

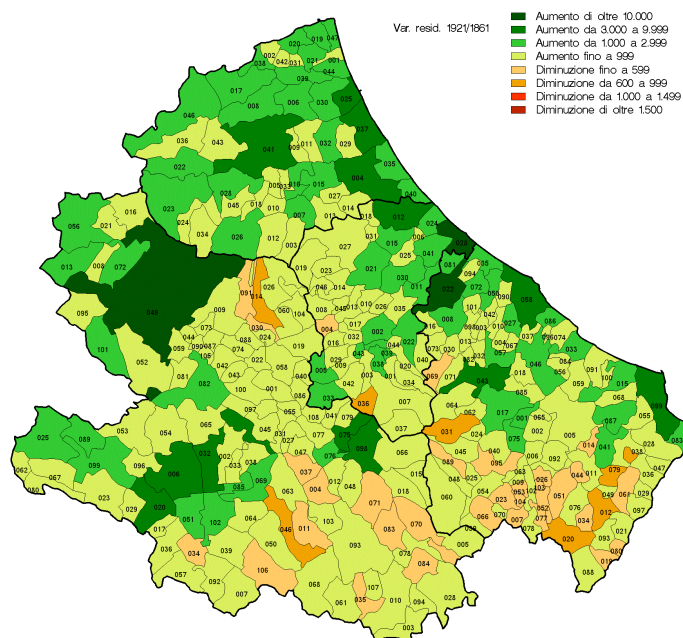


Grafico 30: Variazione assoluta di popolazione residente in Abruzzo per comune e classe di variazione. Anno 1951/1921

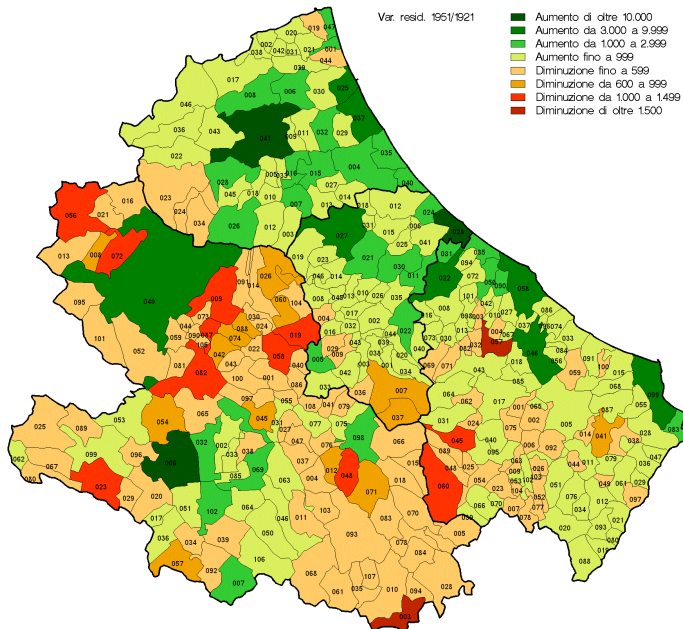


Grafico 31: Variazione assoluta di popolazione residente in Abruzzo per comune e classe di variazione. Anno 1971/1951

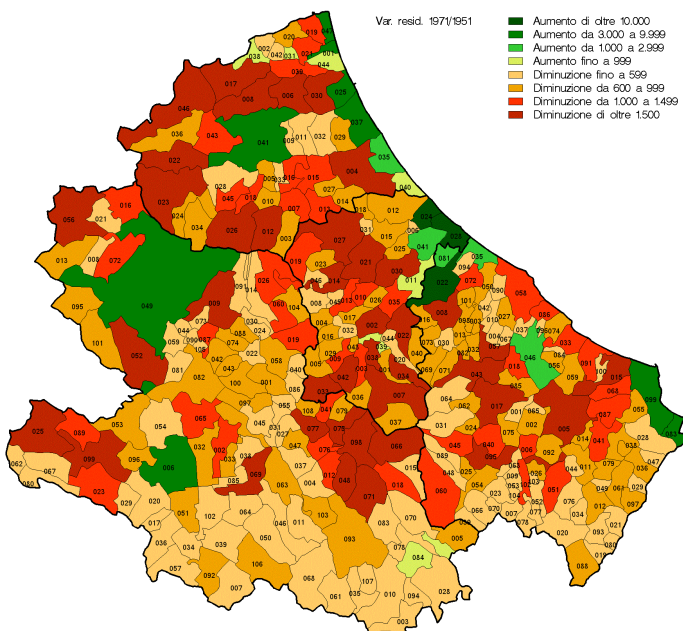
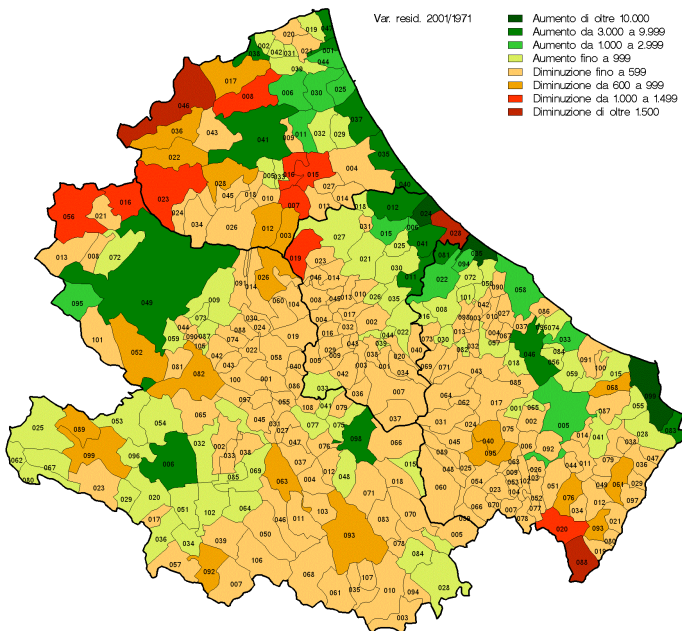


Grafico 32: Variazione assoluta di popolazione residente in Abruzzo per comune e classe di variazione. Anno 2001/1971



Variazione di popolazione nel periodo 1861-2018

Grafico 33: Variazione assoluta di popolazione residente in Abruzzo per comune e classe di variazione. Anno 2011/2001

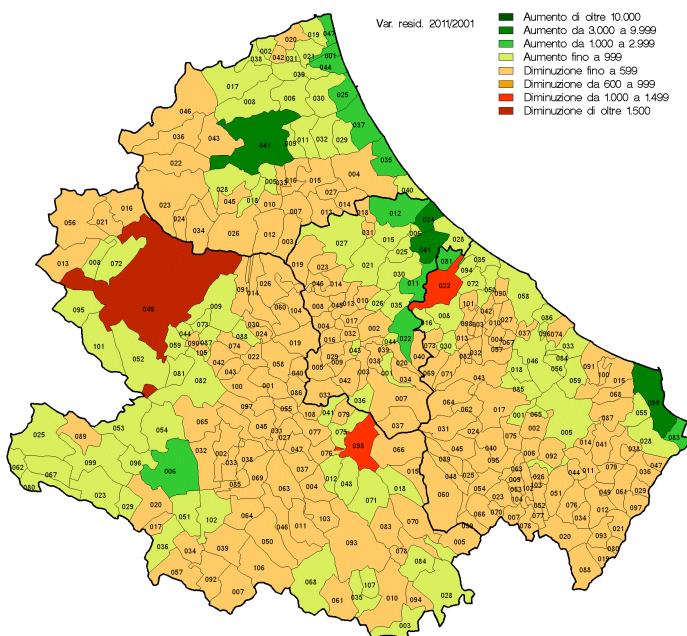


Grafico 34: Variazione assoluta di popolazione residente in Abruzzo per comune e classe di variazione. Anno 2018/2011

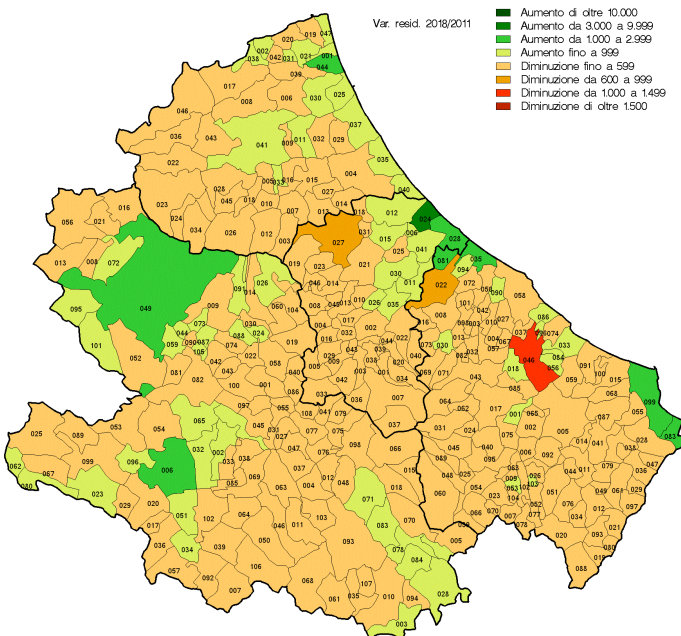


Grafico 35: Variazione assoluta di popolazione residente in Abruzzo per comune e classe di variazione. Anno 2018/1861

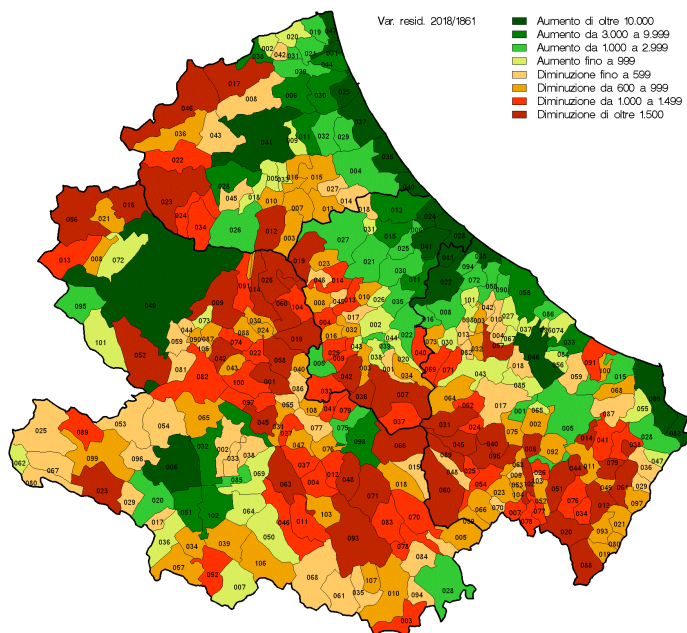


Tabella 18: Numero di comuni per classe di variazione assoluta di residenti avvenuta tra il 1861 e il 2018 in Abruzzo

Variazioni assolute di residenti 1861-2018	N° comuni
più di 10.000	18
da +3.000 a +9.999	15
da +1.000 a +2.999	34
da 0 a +999	36
da -1 a -599	50
da -600 a -999	61
da -1.000 a -1.499	48
oltre -1.500	43

Popolazione per zona altimetrica

Tabella 19: Popolazione residente in Abruzzo per zona altimetrica e distribuzione percentuale ai censimenti 1861, 1921, 1951, 1971, 2011 e al 31 dicembre 2018

Zona altimetrica	Popolazione residente						Distribuzione % della popolazione					
	1861	1921	1951	1971	2011	2018	1861	1921	1951	1971	2011	2018
Montagna interna	411.160	518.925	516.378	393.323	366.849	361.762	47,9	45,9	40,4	33,7	28,1	27,6
Collina interna	178.149	225.996	259.214	207.115	203.422	196.924	20,8	20,0	20,3	17,8	15,6	15,0
Collina litoranea	269.115	386.608	501.615	566.256	737.038	752.894	31,3	34,2	39,3	48,5	56,4	57,4
Totale Abruzzo	858.424	1.131.529	1.277.207	1.166.694	1.307.309	1.311.580	100,0	100,0	100,0	100,0	100,0	100,0

Grafico 36: Distribuzione percentuale della popolazione residente in Abruzzo per zona altimetrica. Anno 1861

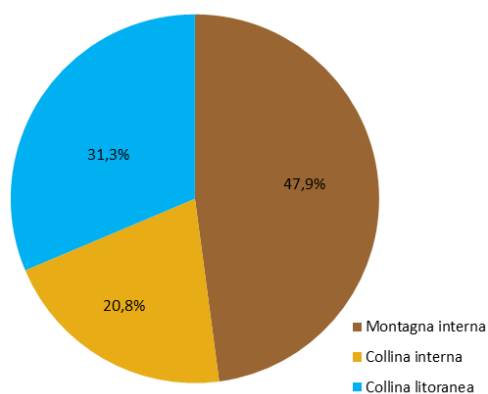


Grafico 37: Distribuzione percentuale della popolazione residente in Abruzzo per zona altimetrica. Anno 2018

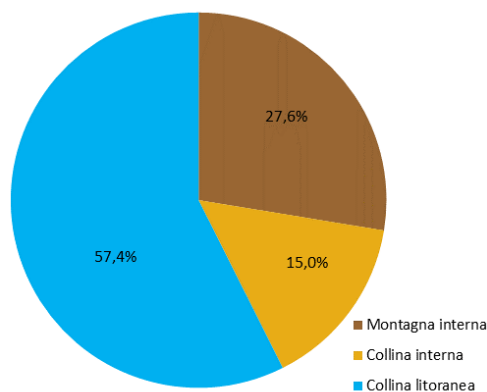
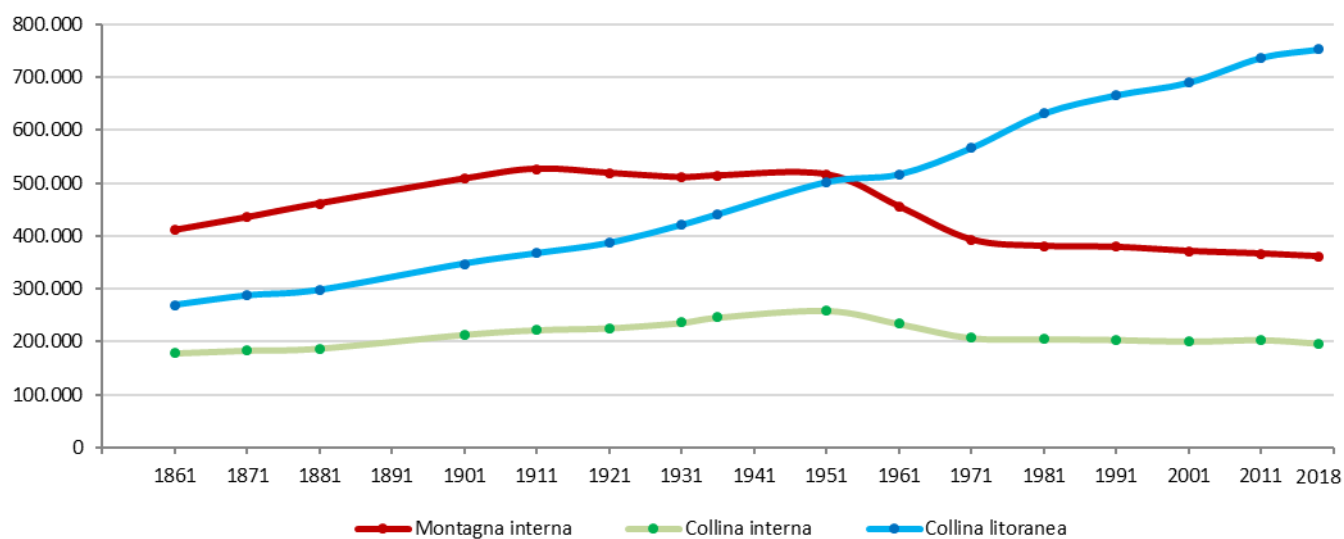


Grafico 38: Popolazione residente in Abruzzo per zona altimetrica ai censimenti 1861-2011 e al 31 dicembre 2018



Popolazione per zona altimetrica

Grafico 39: Classificazione dei comuni per zona altimetrica

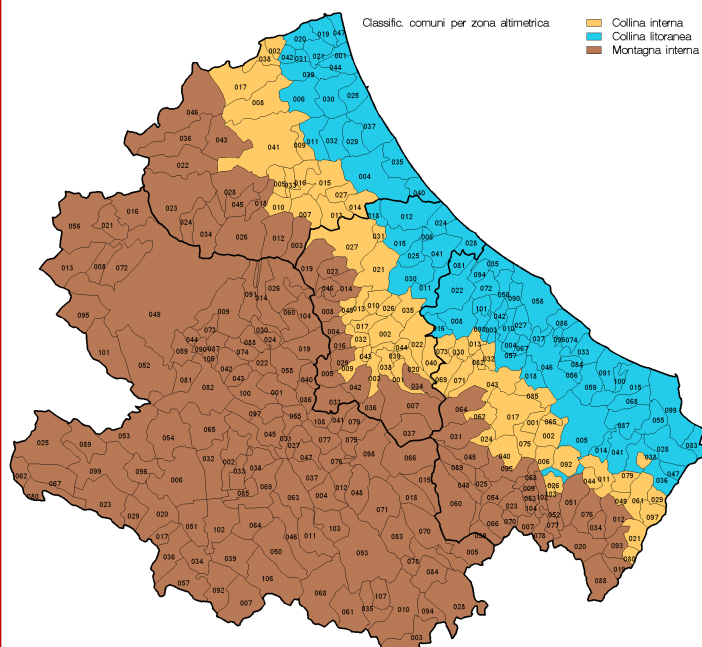


Grafico 40: Variazione assoluta della popolazione residente in Abruzzo, nei comuni di montagna interna, per comune e classe di variazione. Anno 2018/1861

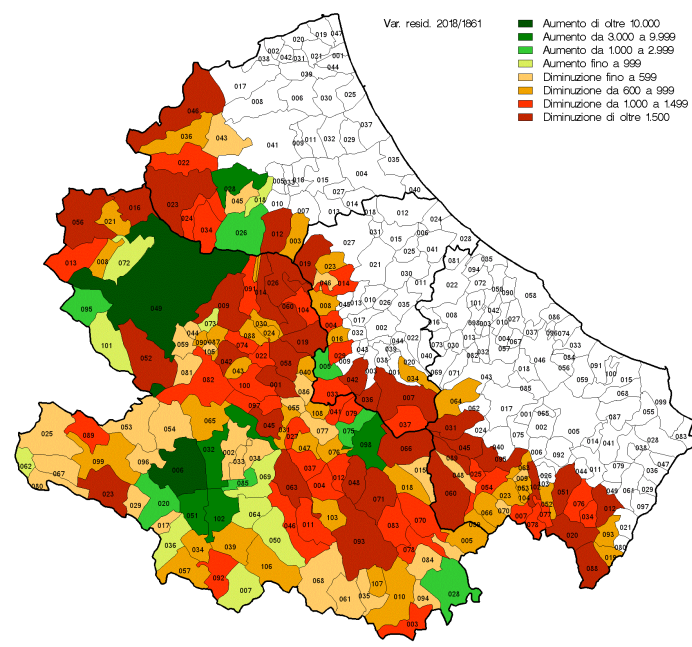


Grafico 41: Variazione assoluta della popolazione residente in Abruzzo, nei comuni di collina interna, per comune e classe di variazione. Anno 2018/1861

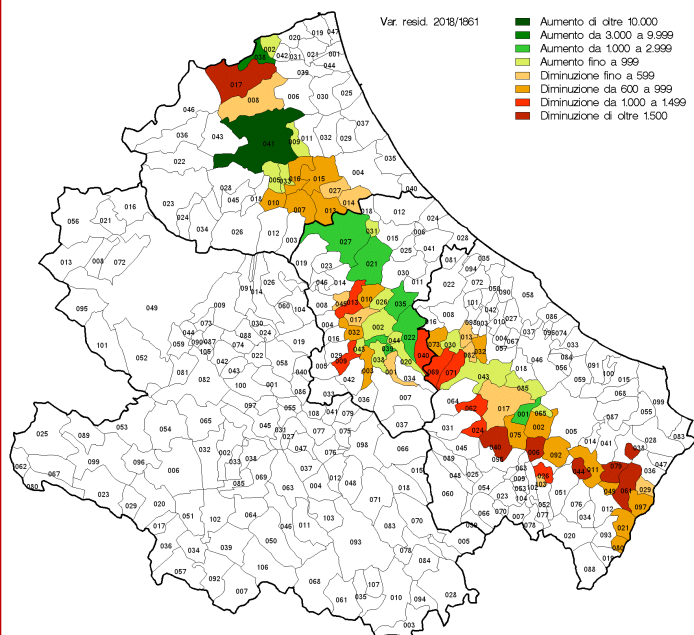
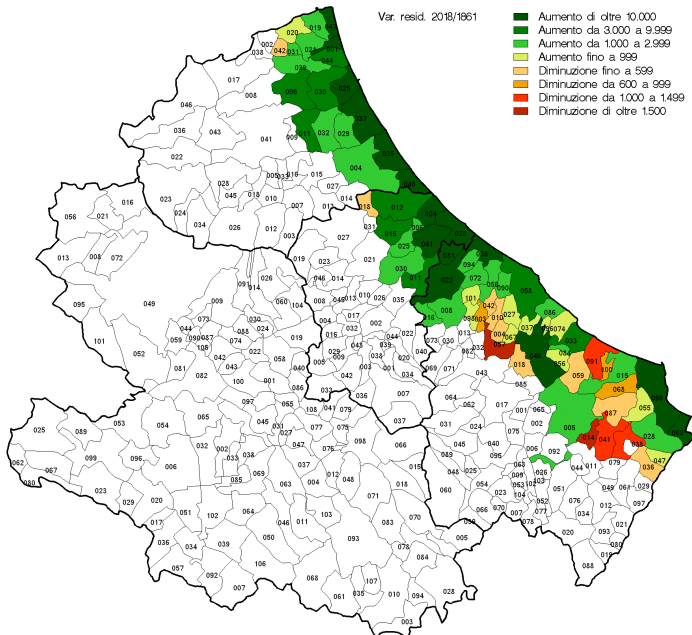


Grafico 42: Variazione assoluta della popolazione residente in Abruzzo, nei comuni di collina litoranea, per comune e classe di variazione. Anno 2018/1861



Popolazione straniera nel 2018

Tabella 20: Bilancio demografico relativo alla popolazione straniera residente in Abruzzo e province. Anno 2018

Tipo di indicatore demografico	Abruzzo	L'Aquila	Teramo	Pescara	Chieti
popolazione straniera al 1° gennaio	87.054	24.983	23.733	17.177	21.161
nati vivi stranieri	937	292	266	176	203
morti stranieri	156	33	47	36	40
saldo naturale stranieri	781	259	219	140	163
iscritti stranieri da altri comuni	4.261	1.000	1.173	1.141	947
cancellati stranieri per altri comuni	4.439	1.110	1.298	1.091	940
saldo migratorio interno stranieri	-178	-110	-125	50	7
iscritti stranieri dall'estero	6.578	1.581	1.955	1.557	1.485
cancellati stranieri per l'estero	893	200	248	164	281
saldo migratorio estero degli stranieri	5.685	1.381	1.707	1.393	1.204
saldo migratorio stranieri	5.507	1.271	1.582	1.443	1.211
iscritti stranieri per altri motivi	1.167	284	306	432	145
cancellati stranieri per altri motivi	2.529	682	470	917	460
saldo per altri motivi degli stranieri	-1.362	-398	-164	-485	-315
saldo migratorio e per altri motivi degli stranieri	4.145	873	1.418	958	896
acquisizioni della cittadinanza italiana	2.682	746	860	596	480
totale iscritti stranieri	12.943	3.157	3.700	3.306	2.780
totale cancellati stranieri	10.699	2.771	2.923	2.804	2.201
unità straniere in più/meno dovute a variazioni territoriali	0	0	0	0	0
saldo totale della popolazione straniera (incremento o decremento)	2.244	386	777	502	579
popolazione straniera al 31 dicembre	89.298	25.369	24.510	17.679	21.740
popolazione straniera residente in convivenza	2.903	997	477	612	817
popolazione straniera residente in famiglia	86.395	24.372	24.033	17.067	20.923

Il saldo totale del bilancio demografico della popolazione straniera in Abruzzo, relativo al 2018, è di 2.244 residenti, risultato della differenza tra i residenti al 31 dicembre (89.298) e quelli al 1 gennaio (87.054); l'aumento si osserva in tutte e quattro le province: Teramo (777), Chieti (579), Pescara (502) e L'Aquila (386).

I nati stranieri sono stati 937 (ovvero 1 straniero ogni 10 bambini nati), mentre i decessi sono stati 156, con conseguente saldo naturale positivo pari a 781.

Per quanto riguarda la differenza tra iscritti e cancellati da altri comuni alle anagrafi, il saldo risulta negativo per l'Abruzzo (-178), in particolare nella provincia di Chieti la diminuzione è di 125, a L'Aquila di 110, mentre il saldo risulta positivo per Pescara e Chieti (rispettivamente 50 e 7).

Il saldo migratorio con l'estero, differenza tra gli stranieri iscritti in anagrafe abruzzesi perché arrivati dall'estero e quelli che sono stati cancellati perché trasferiti all'estero, è positivo e pari a 5.685, così suddiviso fra le quattro province: 1.581 a L'Aquila, 1.955 a Teramo, 1.557 Pescara e 1.485 Chieti.

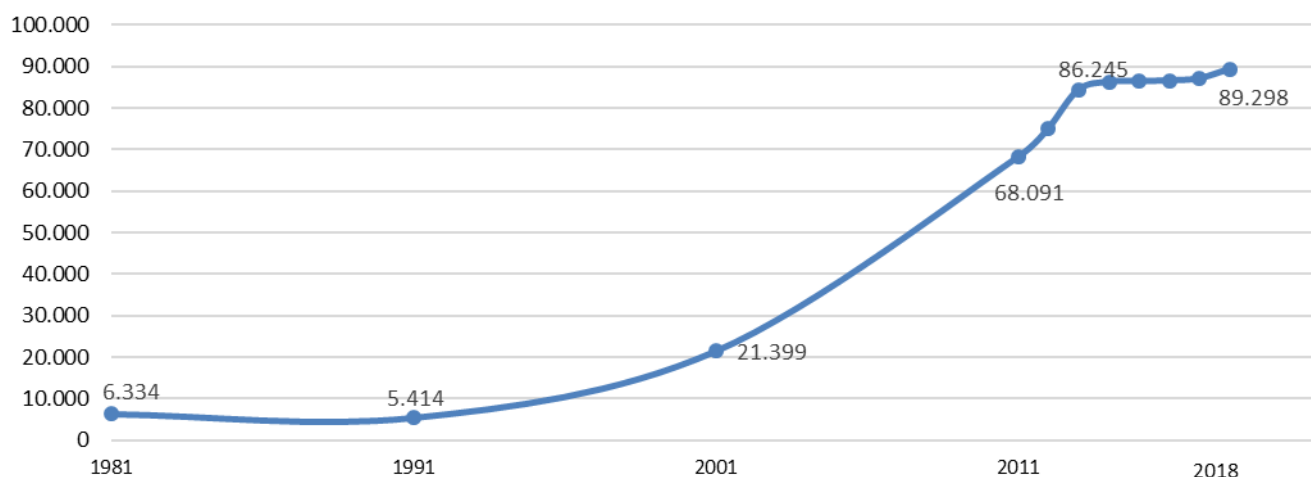
Complessivamente, al 31 dicembre 2018, in Abruzzo ogni 100 residenti si contano 6,8 stranieri, di cui 8,5 nella provincia dell'Aquila, 8,0 in quella di Teramo, 5,6 a Chieti e 5,5 a Pescara.

I comuni che in percentuale registrano una maggiore presenza di stranieri per residenti sono: Castel del Monte (25,4% di stranieri per 100 residenti), Pizzoli (19,9%), Rocca Pia (17,5%), tutti in provincia dell'Aquila; al contrario la minor percentuale si osserva a Gamberale (0%) in provincia di Chieti, Molina Aterno (0,5%) nella provincia dell'Aquila e Castiglione Messer Marino e S. Giovanni Lipioni, entrambi con lo 0,7% in provincia di Chieti.

Andamento della popolazione straniera

Per i residenti stranieri in Abruzzo, che nel 1981 erano 6.334, si osserva una crescita significativa che si avvia dopo il 1991: da 5.414 residenti registrati in tale anno si passa a 21.939 nel 2001, a 68.091 nel 2011 fino a 86.363 nel 2014; successivamente la crescita risulta più contenuta e a dicembre 2018 gli stranieri residenti sono pari a 89.298.

Grafico 43: Stranieri residenti in Abruzzo ai censimenti 1981-2011 e al 31 dicembre 2012-2018



Nel 2018 rispetto al 2013 in Abruzzo ci sono circa 5.000 residenti stranieri in più, di cui quasi 1.900 nella provincia di Chieti, dove è stata registrata la variazione percentuale maggiore (9,4%) e circa 1.500 nella provincia dell'Aquila nella quale la variazione è stata del 6,3%.

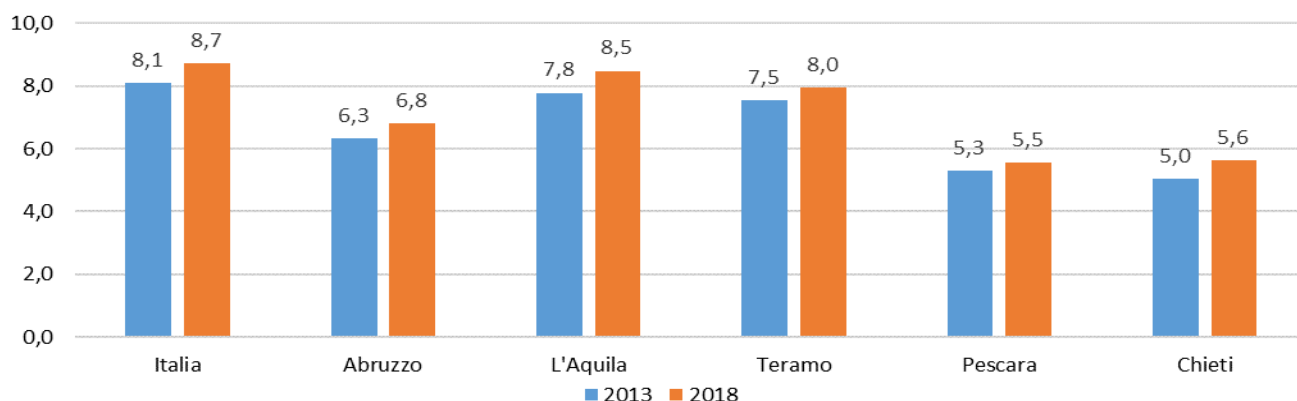
Tabella 21: Popolazione straniera residente in Italia e in Abruzzo al 31 dicembre. Anni 2013-2018

Territorio	2013	2014	2015	2016	2017	2018	Variaz. assoluta 2018/2013	Variaz. % 2018/2013
Italia	4.922.085	5.014.437	5.026.153	5.047.028	5.144.440	5.255.503	333.418	6,8
Abruzzo	84.285	86.245	86.363	86.556	87.054	89.298	5.013	5,9
L'Aquila	23.869	24.357	24.183	24.504	24.983	25.369	1.500	6,3
Teramo	23.449	23.940	23.957	23.850	23.733	24.510	1.061	4,5
Pescara	17.101	17.753	17.639	17.379	17.177	17.679	578	3,4
Chieti	19.866	20.195	20.584	20.823	21.161	21.740	1.874	9,4

Aumenta la percentuale di residenti stranieri rispetto al totale dei residenti che in Abruzzo passa da 6,3% nel 2013 a 6,8% nel 2018, in Italia da 8,1% a 8,7%; tra le quattro province, la quota di stranieri sale maggiormente a L'Aquila che passa da 7,8% nel 2013 a 8,5% nel 2018 e a Teramo che passa da 7,5% a 8,0%.

Grafico 44: Popolazione straniera residente rispetto al totale della popolazione residente in Italia e in Abruzzo.

Valori percentuali. Anni 2013 e 2018



Popolazione straniera per classe di età

Grafico 45: Popolazione straniera residente in Abruzzo per classe di età. Anno 2002

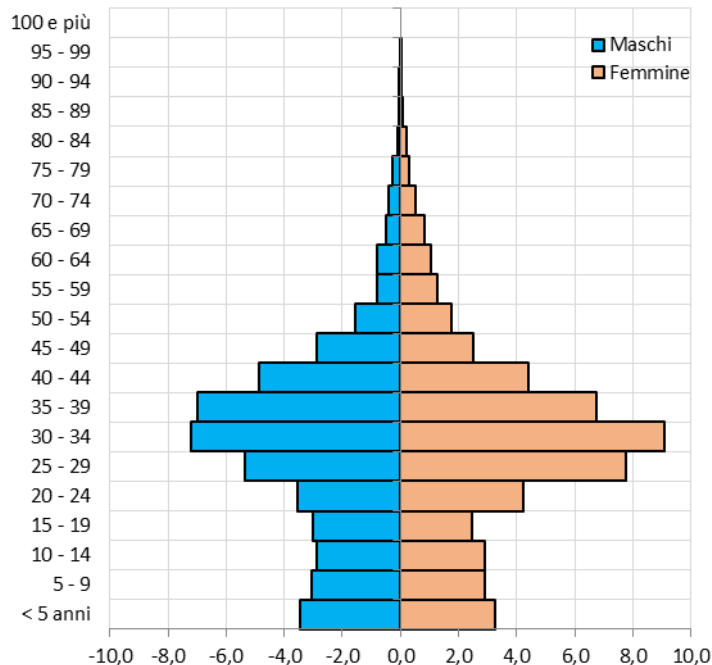


Tabella 22: Popolazione straniera residente in Abruzzo per classe di età. Anno 2002

Classi di età	Maschi	Femmine	Totale
< 5 anni	839	791	1.630
5 - 9	747	703	1.450
10 - 14	698	704	1.402
15 - 19	733	595	1.328
20 - 24	859	1.026	1.885
25 - 29	1.308	1.886	3.194
30 - 34	1.753	2.209	3.962
35 - 39	1.697	1.647	3.344
40 - 44	1.183	1.074	2.257
45 - 49	704	607	1.311
50 - 54	376	426	802
55 - 59	198	308	506
60 - 64	193	255	448
65 - 69	123	206	329
70 - 74	101	127	228
75 - 79	67	70	137
80 - 84	29	47	76
85 - 89	17	21	38
90 - 94	6	10	16
95 - 99	0	5	5
100 e più	0	0	0
Totale	11.631	12.717	24.348

Grafico 46: Popolazione straniera residente in Abruzzo per classe di età. Anno 2018

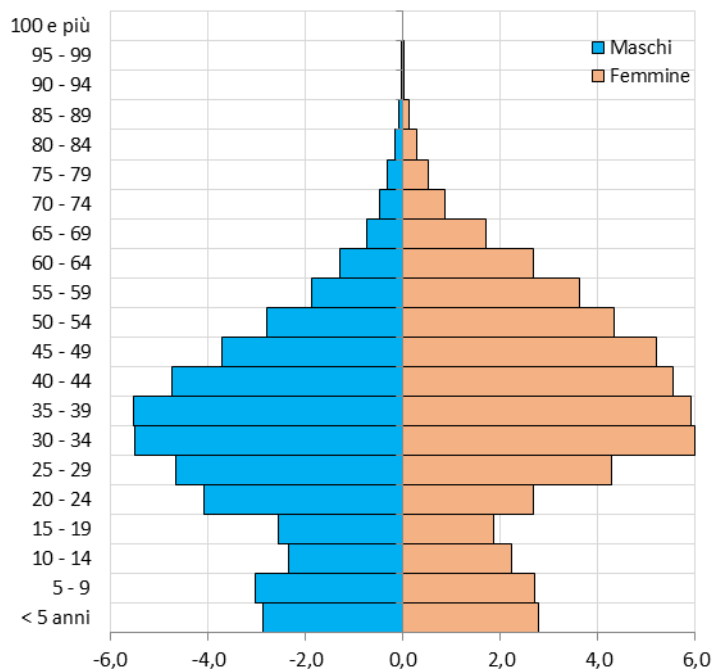


Tabella 23: Popolazione straniera residente in Abruzzo per classe di età. Anno 2018

Classi di età	Maschi	Femmine	Totale
< 5 anni	2.562	2.490	5.052
5 - 9	2.706	2.406	5.112
10 - 14	2.090	1.999	4.089
15 - 19	2.271	1.653	3.924
20 - 24	3.632	2.398	6.030
25 - 29	4.141	3.833	7.974
30 - 34	4.894	5.351	10.245
35 - 39	4.922	5.274	10.196
40 - 44	4.233	4.953	9.186
45 - 49	3.310	4.645	7.955
50 - 54	2.476	3.861	6.337
55 - 59	1.675	3.224	4.899
60 - 64	1.148	2.380	3.528
65 - 69	654	1.521	2.175
70 - 74	412	784	1.196
75 - 79	281	470	751
80 - 84	139	261	400
85 - 89	61	124	185
90 - 94	22	33	55
95 - 99	2	7	9
100 e più	0	0	0
Totale	41.631	47.667	89.298

Distribuzione della popolazione straniera 2001-2018

Grafico 47: Popolazione straniera residente in Abruzzo per comune e classe di stranieri residenti. Anno 2001

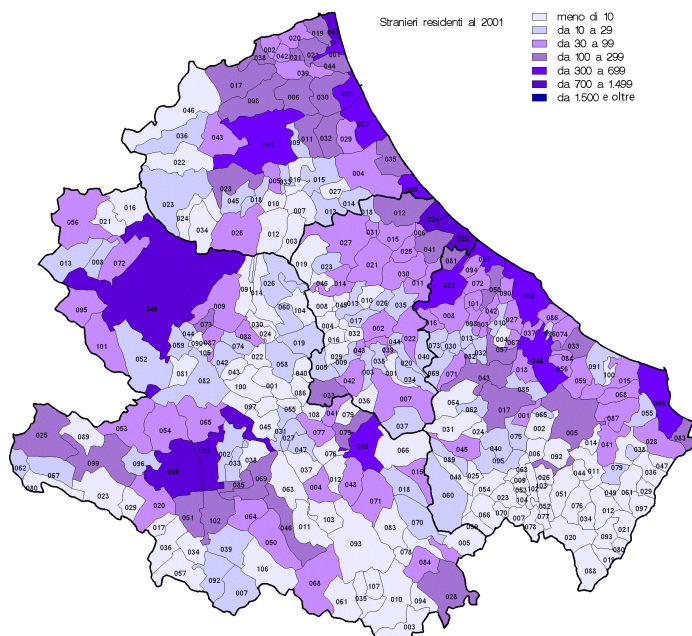


Grafico 48: Popolazione straniera residente in Abruzzo per comune e classe di stranieri residenti. Anno 2018

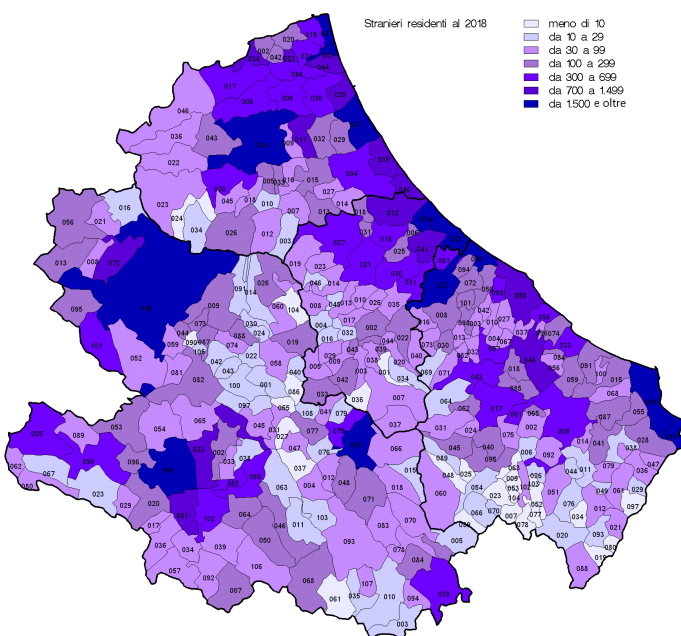


Grafico 49: Percentuale di popolazione straniera residente rispetto al totale dei residenti in Abruzzo per comune. Anno 2001

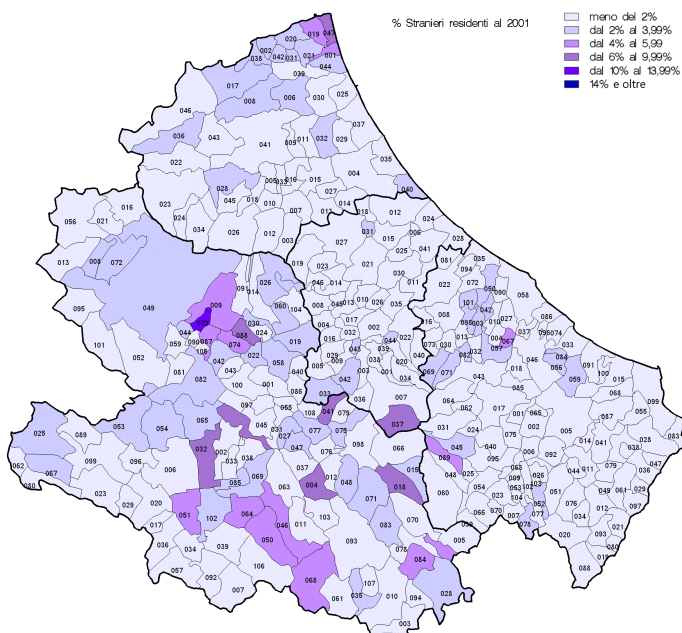
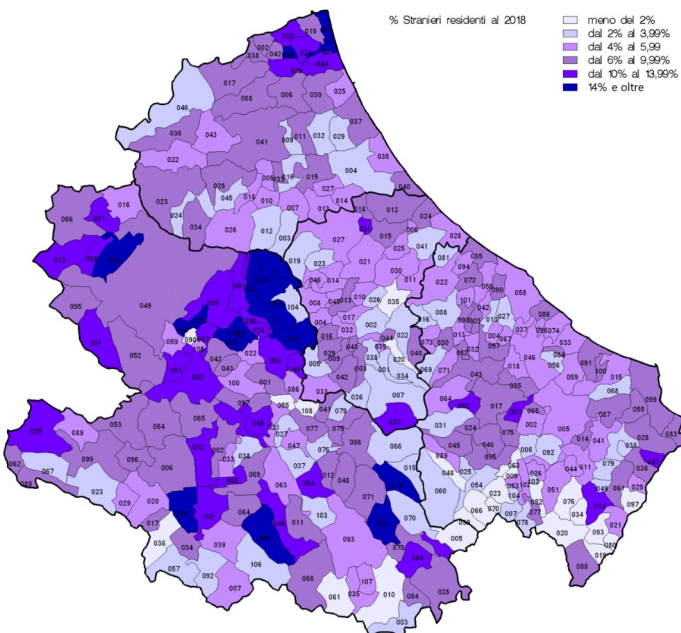


Grafico 50: Percentuale di popolazione straniera residente rispetto al totale dei residenti in Abruzzo per comune. Anno 2018



Per informazioni:

Regione Abruzzo

Ufficio di Statistica della Regione Abruzzo

Via Leonardo da Vinci, 6 - 67100 L'Aquila

Tel. 0862 / 363675

<http://statistica.regione.abruzzo.it>

email: statistica@regione.abruzzo.it