

Passeggeri relativi al trasporto aereo in UE

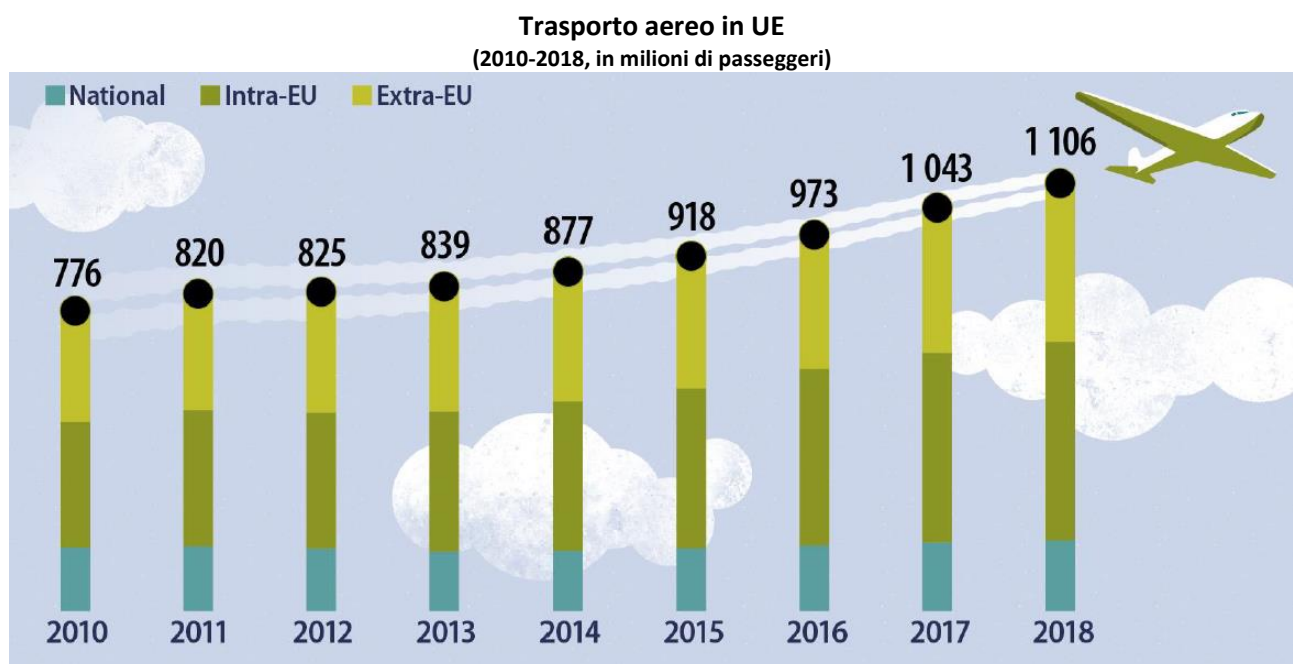
## Numero record di passeggeri relativi al trasporto aereo: più di 1,1 miliardi nel 2018

Rispetto al 2017 sono circa 63 milioni in più

Nel 2018, 1,1 miliardi di passeggeri hanno volato in **Unione Europea** (UE), in aumento del 6% rispetto al 2017 e del 43% rispetto al 2010. Lungo questo periodo i passeggeri relativi al trasporto aereo sono costantemente aumentati in UE.

Nel 2018, il trasporto intra-UE rappresenta quasi la metà (46%) del trasporto passeggeri UE e quello extra-UE più di un terzo (37%), mentre il trasporto nazionale ha totalizzato meno di uno ogni cinque passeggeri (16%).

Questi dati provengono da un articolo pubblicato da Eurostat, l'ufficio statistico dell'Unione Europea.

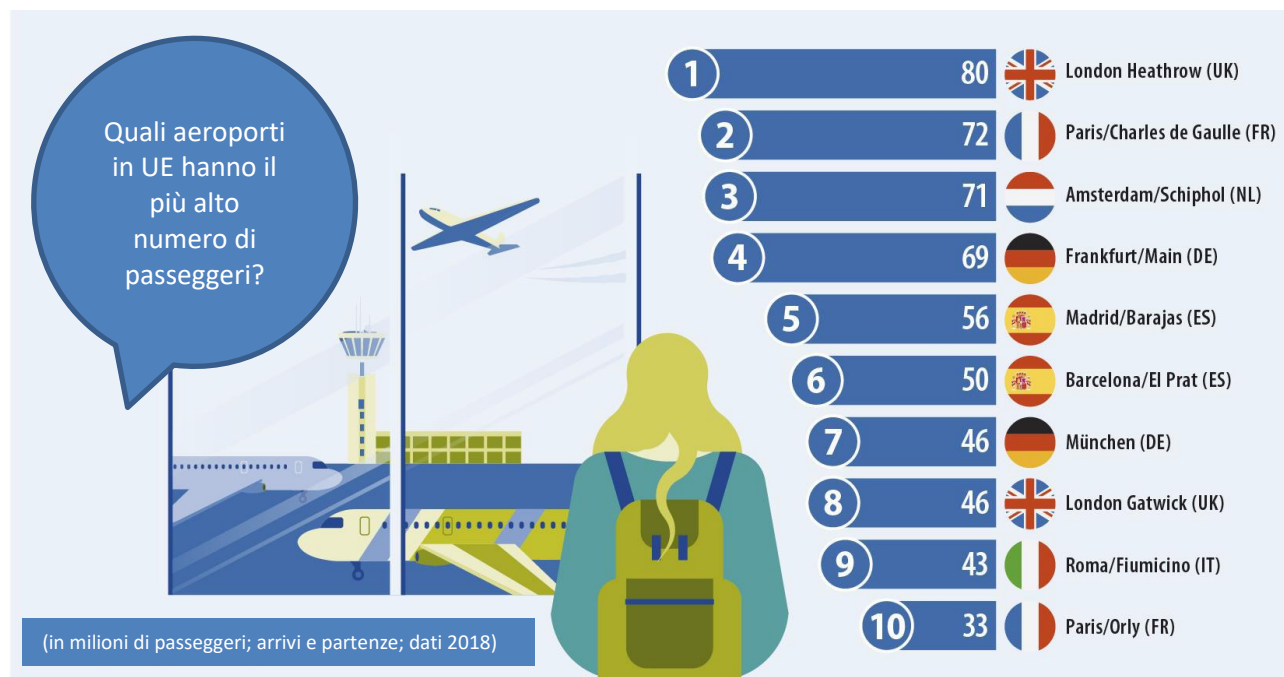


### Maggiore aumento di passeggeri in Lituania, Lettonia, Polonia e Slovacchia

Nel 2018, il maggior numero di passeggeri è stato registrato nel **Regno Unito** (272 milioni di passeggeri), seguito da **Germania** (222 milioni), **Spagna** (221 milioni), **Francia** (162 milioni) e **Italia** (153 milioni).

Il numero di passeggeri nel 2018 rispetto al 2016 è aumentato in tutti gli Stati Membri UE. L'aumento maggiore è stato registrato in **Lituania** (+19%), **Lettonia**, **Polonia** e **Slovacchia** (tutti +16%), davanti a **Estonia** e **Ungheria** (entrambi +14%), **Malta** (+13%), **Lussemburgo** (+12%) e **Finlandia** (+11%), mentre l'aumento minore è stato registrato in **Svezia** (+1%), seguito da **Regno Unito** (+3%), **Belgio**, **Danimarca** e **Paesi Bassi** (tutti +4%).

Tra i primi cinque Stati Membri in termini di passeggeri nel 2018, la crescita maggiore è stata registrata in **Italia** (+6%). Complessivamente in **UE**, il numero di passeggeri è aumentato di 62,8 milioni (+6%) tra il 2017 e il 2018, grazie all'incremento del trasporto intra-UE (+9%) ed extra-UE (+5%).



[ec.europa.eu/eurostat](http://ec.europa.eu/eurostat)

### Londra/Heathrow, Parigi/Charles de Gaulle e Amsterdam/Schiphol: primi tre aeroporti per passeggeri

**Londra/Heathrow** rimane anche nel 2018 l'aeroporto più movimentato in UE, con 80 milioni di passeggeri, leggermente in aumento (+3%) rispetto al 2017. **Parigi/Charles de Gaulle** (72 milioni, +4%), **Amsterdam/Schiphol** (71 milioni, +4%), **Francoforte/Meno** (69 milioni, +8%) e **Madrid/Barajas** (56 milioni, +9%) completano la lista dei cinque aeroporti più movimentati in UE. Sono seguiti da **Barcellona/El Prat** (50 milioni, +6%), **Londra/Gatwick** (46 milioni, +1%), **Roma/Fiumicino** (43 milioni, +5%) e **Parigi/Orly** (33 milioni, +6%).

Tutti i primi trenta aeroporti UE hanno registrato un aumento del numero dei passeggeri nel 2018, tranne **Amburgo** (-2%) e **Düsseldorf** (-1%). I maggiori aumenti tra i primi trenta aeroporti UE sono stati registrati a **Budapest/Ferenc Liszt** (+14%) e **Varsavia/Chopin** (+13%), davanti a **Atene/Eleftherios Venizelos**, **Vienna/Schwechat** e **Helsinki/Vantaa** (tutti +11%), **Milano/Malpensa** (+10%), **Praga/Ruzyne**, **Lisbona** e **Madrid/Barajas** (tutti +9%).

Nel 2018 **Londra/Heathrow** (48 milioni) ha registrato il maggior numero di passeggeri sul trasporto Extra-UE e **Amsterdam/Schiphol** (42 milioni) in quello Intra-UE, mentre **Madrid/Barajas** (16 milioni) sono leader del trasporto nazionale.

## Informazioni geografiche

L'Unione Europea (UE) comprende Belgio, Bulgaria, Repubblica Ceca, Danimarca, Germania, Estonia, Irlanda, Grecia, Spagna, Francia, Croazia, Italia, Cipro, Lettonia, Lituania, Lussemburgo, Ungheria, Malta, Paesi Bassi, Austria, Polonia, Portogallo, Romania, Slovenia, Slovacchia, Finlandia, Svezia e Regno Unito.

## Metodi e definizioni

Questa pubblicazione utilizza per il 2018 dati mensili annualizzati.

"*Passeggeri trasportati*" si riferisce a tutti i passeggeri di un determinato volo (con un numero di volo) conteggiati una sola volta e non ripetutamente su ogni singola tappa di quel volo. Comprende tutti i passeggeri, in ingresso e non, il cui viaggio inizia o termina all'aeroporto dichiarante e trasferisce i passeggeri che salgono o scendono dall'aereo all'aeroporto dichiarante, nonché i passeggeri trasferiti. I passeggeri in transito diretto sono esclusi.

"*Passeggeri a bordo*" (dati per la Turchia) si riferisce a tutti i passeggeri a bordo dell'aeromobile in atterraggio all'aeroporto dichiarante o al decollo dall'aeroporto dichiarante. Comprende tutti i passeggeri, in ingresso e non, a bordo di un aeromobile durante una fase di volo, nonché i passeggeri in transito diretto (conteggiati in arrivo e in partenza).

I dati dei passeggeri sono stati calcolati escludendo il doppio conteggio per il trasporto nazionale ed Intra-UE, per esempio non contando gli stessi passeggeri due volte, una riportata nell'aeroporto di partenza e una in quello di arrivo. Dato che l'aggregato UE esclude il doppio conteggio per il traffico intra-UE, i dati degli Stati Membri non si aggiungono all'aggregato UE. Per esempio una persona che viaggia da Parigi a Londra sarà contata in Francia tra i viaggiatori in partenza e nel Regno Unito tra i viaggiatori in arrivo ma sono una volta a livello UE.

Nel 2018 il trasporto aereo di passeggeri presso gli aeroporti degli Stati Membri ha fatto registrare più di 150.000 passeggeri.

## Per ulteriori informazioni

La [sezione](#) del portale Eurostat dedicata alle statistiche sui trasporti.

Il [database](#) Eurostat sui trasporti.

I [metadati](#) Eurostat sul trasporto aereo.

Strumento di [visualizzazione](#) dei dati Eurostat sul trasporto aereo.

L'articolo [Statistics Explained](#) sul trasporto aereo.

Questo comunicato stampa segna la giornata internazionale dell'aviazione (7 dicembre).

Rilasciato da: **Eurostat Ufficio Stampa**

**Natalia PETROVOVA**

Tel: 352-4301-33 444

[eurostat-pressoffice@ec.europa.eu](mailto:eurostat-pressoffice@ec.europa.eu)

 [ec.europa.eu/eurostat](http://ec.europa.eu/eurostat)

Produzione di dati:

**Anna BIALAS-MOTYL**

Tel: 352-4301-36 407

[anna.bialas-motyl@ec.europa.eu](mailto:anna.bialas-motyl@ec.europa.eu)

 [@EU Eurostat](https://twitter.com/EU_Eurostat)

 [EurostatStatistic](https://www.facebook.com/EurostatStatistic)



**Media requests:** Eurostat media support / Tel: +352-4301-33 408 / [eurostat-mediasupport@ec.europa.eu](mailto:eurostat-mediasupport@ec.europa.eu)



Traduzione a cura dell'Ufficio di Statistica della Regione Abruzzo  
Tabelle e grafici sono ripresi integralmente dal documento originale  
[www.regione.abruzzo.it/statistica](http://www.regione.abruzzo.it/statistica) - [statistica@regione.abruzzo.it](mailto:statistica@regione.abruzzo.it)  
Tel.: +39-0862.3675 – +39-0862.3728

## Passeggeri del trasporto aereo, 2018

	Totale passeggeri		Nazionale Passeggeri (x 1.000)	Internazionale	
	Passeggeri (x 1.000)	Diff. 2017/2016		Intra-EU Passeggeri (x 1.000)	Extra-EU Passeggeri (x 1.000)
<b>UE*</b>	1.105.937	+6,0%	181.850	513.531	410.555
<b>Belgio</b>	34.506	+3,7%	9	24.717	9.781
<b>Bulgaria</b>	12.138	+9,4%	315	9.414	2.408
<b>Repubblica Ceca</b>	17.838	+9,8%	62	12.200	5.577
<b>Danimarca</b>	34.701	+4,3%	1.947	23.475	9.279
<b>Germania</b>	222.422	+4,7%	23.626	123.158	75.638
<b>Estonia</b>	2.996	+13,7%	28	2.330	638
<b>Irlanda</b>	36.345	+6,0%	99	29.906	6.341
<b>Grecia</b>	54.259	+8,1%	8.554	36.699	9.006
<b>Spagna</b>	220.611	+5,1%	40.057	148.341	32.213
<b>Francia</b>	161.991	+5,1%	31.035	72.894	58.062
<b>Croazia</b>	9.731	+10,0%	528	7.498	1.705
<b>Italia</b>	153.352	+6,3%	32.183	90.443	30.727
<b>Cipro</b>	10.927	+6,7%	(0)	7.424	3.503
<b>Lettonia</b>	7.037	+15,8%	11	4.984	2.043
<b>Lituania</b>	6.254	+19,2%	(0)	4.681	1.573
<b>Lussemburgo</b>	3.989	+12,2%	1	3.599	389
<b>Ungheria</b>	15.176	+13,7%	(0)	11.530	3.646
<b>Malta</b>	6.806	+13,3%	(0)	6.179	627
<b>Paesi Bassi</b>	79.644	+4,5%	3	50.088	29.553
<b>Austria</b>	31.138	+9,9%	585	21.267	9.286
<b>Polonia</b>	43.746	+16,1%	1.905	31.401	10.440
<b>Portogallo</b>	51.018	+7,0%	5.170	36.156	9.692
<b>Romania</b>	19.317	+7,7%	1.420	15.191	2.706
<b>Slovenia</b>	1.811	+7,6%	-	1.111	700
<b>Slovacchia</b>	2.794	+16,3%	21	2.003	771
<b>Finlandia</b>	22.174	+10,6%	2.992	13.579	5.603
<b>Svezia</b>	38.945	+1,3%	7.640	23.710	7.595
<b>Regno Unito</b>	272.190	+2,9%	23.661	167.477	81.053
<b>Islanda **</b>	10.166	+22,2%	365	9.802	
<b>Norvegia</b>	40.030	+3,3%	15.928	24.102	
<b>Svizzera</b>	56.140	+4,8%	720	55.420	
<b>Montenegro</b>	2.440	+12,3%	-	2.440	
<b>Macedonia del Nord</b>	2.153	+15,7%	-	2.153	
<b>Turchia***</b>	154.731	+11,2%	56.675	98.056	

\* Il doppio conteggio è escluso negli aggregati Intra-UE e Totale prendendo in considerazione solo le dichiarazioni di partenza.

\*\* Interruzione della serie: A partire dal 2018, i dati islandesi includono i dati su tre aeroporti: Akureyri, Keflavik e Reykjavik.

\*\*\* Dati relativi ai passeggeri a bordo.

(0) Meno di 500 passeggeri.

- Zero effettivo (nessun passeggero).

La fonte dei dati può essere trovata [qui](#).

## Principali aeroporti in UE\* in termini di passeggeri totali, 2018

	Aeroporti		Totale		Nazionale	Intra-EU	Extra-EU
			per 1.000	Diff. 2017/2016	per 1.000 passeggeri	per 1.000 passeggeri	per 1.000 passeggeri
1	UK	Londra/Heathrow	80.100	+2,7%	4.793	27.730	47.577
2	FR	Parigi/Charles de Gaulle	72.196	+4,0%	6.472	28.257	37.468
3	NL	Amsterdam/Schiphol	70.979	+3,7%	1	42.151	28.828
4	DE	Francoforte/Meno	69.386	+7,8%	7.601	30.684	31.102
5	ES	Madrid/Barajas	56.478	+8,6%	15.952	24.769	15.758
6	ES	Barcellona/El Prat	49.594	+6,0%	13.427	27.190	8.978
7	DE	Monaco	46.206	+3,8%	9.662	22.951	13.593
8	UK	Londra/Gatwick	46.081	+1,2%	3.729	28.633	13.719
9	IT	Roma/Fiumicino	42.894	+5,0%	11.464	18.056	13.374
10	FR	Paris/Orly	33.115	+3,4%	14.125	11.354	7.636
11	IE	Dublino	31.225	+6,4%	98	25.257	5.870
12	DK	Copenaghen/Kastrup	30.192	+3,7%	1.836	19.746	8.609
13	ES	Palma de Maiorca	29.069	+4,0%	7.012	20.833	1.224
14	PT	Lisbona	29.046	+8,9%	3.633	17.887	7.526
15	UK	Manchester	28.256	+1,7%	2.552	17.778	7.926
16	UK	Londra/Stansted	27.995	+8,1%	1.945	23.964	2.086
17	AT	Vienna/Schwechat	27.025	+11,1%	581	17.546	8.897
18	SE	Stoccolma/Arlanda	26.841	+1,0%	5.285	15.221	6.335
19	BE	Bruxelles/National	25.637	+3,5%	3	17.174	8.461
20	DE	Düsseldorf	24.256	-1,4%	4.184	12.530	7.542
21	IT	Milano/Malpensa	24.148	+9,6%	4.017	12.327	7.804
22	EL	Atene/E. Venizelos	24.130	+11,1%	7.736	11.278	5.116
23	DE	Berlino/Tegel	21.991	+7,5%	8.112	9.958	3.921
24	FI	Helsinki/Vantaa	20.990	+10,6%	2.976	12.510	5.505
25	ES	Malaga/Costa Del Sol	18.927	+1,9%	2.738	14.680	1.510
26	PL	Varsavia/Chopin	17.772	+12,8%	1.749	10.213	5.810
27	DE	Amburgo	17.198	-2,2%	5.161	8.551	3.487
28	CZ	Praga/Ruzyně	16.810	+9,4%	29	11.536	5.245
29	UK	Londra/Luton	16.767	+4,9%	1.197	13.685	1.884
30	HU	Budapest/Liszt Ferenc Int	14.801	+13,6%	(0)	11.226	3.575
34	RO	Bucarest/Henri Coanda	13.819	7,9%	1.379	10.145	2.295
55	CY	Larnaca	8.057	4,3%	(0)	4.979	3.078
60	LV	Riga	7.037	15,8%	11	4.984	2.043
61	BG	Sofia	6.932	7,0%	309	5.621	1.002
63	MT	Luqa	6.806	13,3%	(0)	6.179	627
83	LT	Vilnius	4.920	30,9%	(0)	3.538	1.382
91	LU	Lussemburgo	3.988	12,2%	(0)	3.599	389
96	HR	Zagabria/Pleso	3.322	7,8%	499	1.877	946
106	EE	Tallinn/Lennart Meri	2.996	13,7%	28	2.330	638
125	SK	Bratislava/M.R. Stefanik	2.273	17,9%	13	1.606	654
139	SI	Lubiana/Brnik	1.811	7,6%	-	1.111	700

\* I primi trenta aeroporti nel 2018 per passeggeri trasportati e il primo aeroporto in ciascuno dei dodici Paesi Membri che non hanno aeroporti tra i primi 30;

(0) meno di 500 passeggeri;

- Zero effettivo (nessun passeggero);

La fonte dei dati può essere trovata [qui](#).