

Febbraio 2017

Il commercio internazionale di beni dell'area euro ha un surplus di 17,8 miliardi di euro

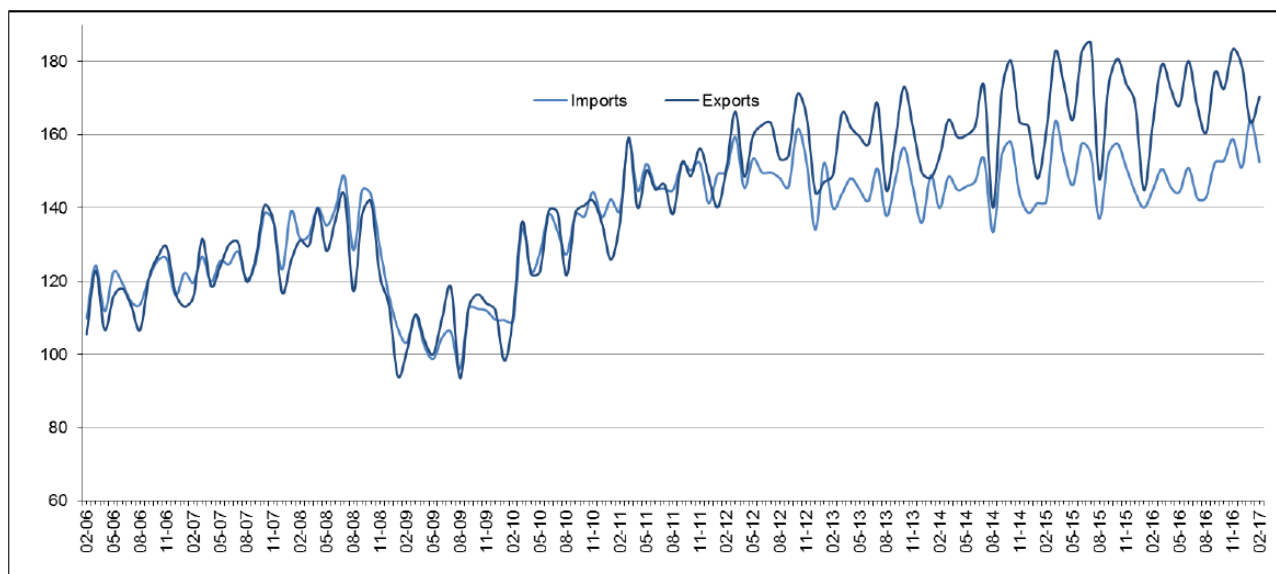
1,7 miliardi di euro per UE28

Area euro

La prima stima delle esportazioni di beni dell'**area euro** (AE19) verso il resto del mondo nel febbraio 2017 era di 170,3 miliardi di euro, in aumento del 4% rispetto a febbraio 2016 (163,2 miliardi di euro). Le importazioni dal resto del mondo ammontavano a 152,6 miliardi di euro, in aumento del 5% rispetto a febbraio 2016 (144,9 miliardi di euro). Di conseguenza a febbraio 2017 l'**area euro** ha registrato un surplus nel commercio di beni con il resto del mondo pari a 17,8 miliardi di euro, rispetto a +18,2 miliardi di euro di febbraio 2016. Il commercio **intra-area euro** a febbraio 2017 è salito a 149,1 miliardi di euro, crescendo del 5% rispetto a febbraio 2016.

Questi dati sono pubblicati da Eurostat, l'ufficio di statistica dell'Unione Europea.

Commercio internazionale di beni dell'area euro, mld di euro



Da gennaio a febbraio 2017, le esportazioni di beni dell'**area euro** verso il resto del mondo sono salite a 333,7 miliardi di euro (un incremento dell'8% rispetto a gennaio-febbraio 2016), mentre le importazioni sono salite a 316,4 miliardi di euro (un aumento dell'11% rispetto a gennaio-febbraio 2016). Di conseguenza a gennaio-febbraio 2017 l'**area euro** ha registrato un surplus pari a 17,3 miliardi di euro, rispetto a +23,0 miliardi di euro di gennaio-febbraio 2016. Il commercio **intra-area euro** è salito a 294,9 miliardi di euro a gennaio-febbraio 2017, crescendo dell'8% rispetto a gennaio-febbraio 2016.

Commercio EA19 - dati aggiustati non stagionalizzati (mld di euro)

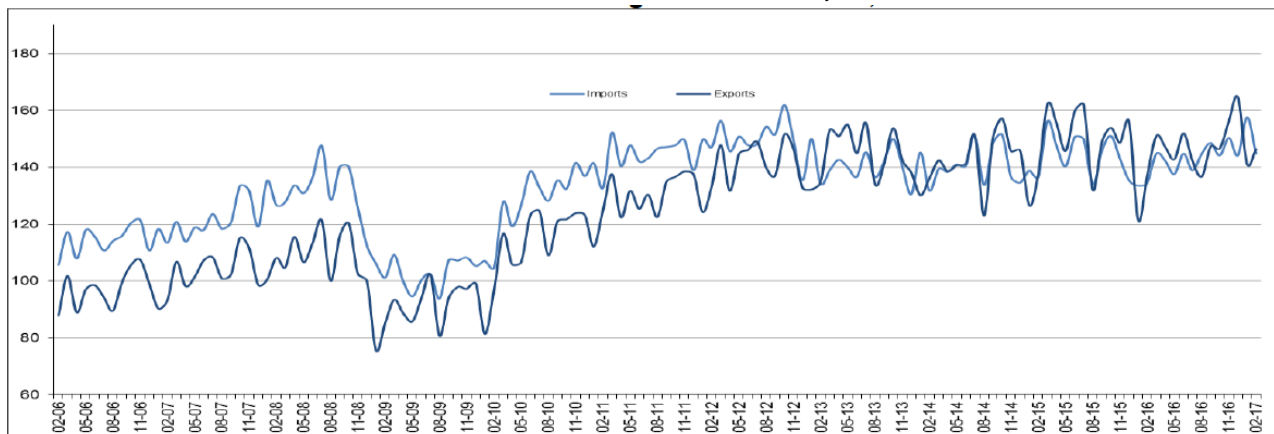
Flussi Extra AE19	Feb 16	Feb 17	Diff.	Gen-Feb 16	Gen-Feb 17	Diff.
Esportazioni	163,2	170,3	4%	308,1	333,7	8%
Importazioni	144,9	152,6	5%	285,0	316,4	11%
Bilancio del commercio	18,2	17,8		23,0	17,3	
Commercio	141,7	149,1	5%	273,8	294,9	8%

La fonte dei dati può essere trovata [qui](#).

Unione Europea

La prima stima delle esportazioni di beni verso i paesi **extra-UE28** nel febbraio 2017 era di 146,5 miliardi di euro, in aumento del 7% rispetto a febbraio 2016 (137,0 miliardi di euro). Le importazioni dal resto del mondo ammontavano a 144,8 miliardi di euro, in aumento dell'8% rispetto a febbraio 2016 (134,5 miliardi di euro). Di conseguenza a febbraio 2017 l'**UE28** ha registrato un surplus nel commercio di beni con il resto del mondo pari a 1,7 miliardi di euro, rispetto a 2,6 miliardi di euro di febbraio 2016. Il commercio **intra-UE28** a febbraio 2017 è salito a 265,9 miliardi di euro, crescendo del 3% rispetto a febbraio 2016.

Commercio internazionale di beni di UE28, mld di euro



Da gennaio a febbraio 2017, le esportazioni di beni verso il resto del mondo sono salite a 287,6 miliardi di euro (un incremento dell'11% rispetto a gennaio-febbraio 2016), mentre le importazioni sono salite a 302,4 miliardi di euro (un aumento del 13% rispetto a gennaio-febbraio 2016). Di conseguenza a gennaio-febbraio 2017 **UE28** ha registrato un deficit pari a 14,8 miliardi di euro, rispetto a -9,6 miliardi di euro di gennaio-febbraio 2016. Il commercio **intra-UE28** è salito a 528,2 miliardi di euro a gennaio-febbraio 2017, crescendo del 6% rispetto a gennaio-febbraio 2016.

Commercio UE28 - dati aggiustati non stagionalizzati (mld di euro)

Flussi Extra UE28	Feb 16	Feb 17	Diff.	Gen-Feb 16	Gen-Feb 17	Diff.
Esportazioni	137,0	146,5	7%	258,4	287,6	11%
Importazioni	134,5	144,8	8%	268,0	302,4	13%
Bilancio del commercio	2,6	1,7		-9,6	-14,8	
Commercio	257,9	265,9	3%	497,4	528,2	6%

La fonte dei dati può essere trovata [qui](#).

Commercio UE28 - dati aggiustati non stagionalizzati (mld di euro)

	Esportazioni Extra UE28			Importazioni Extra UE28			Bilancio	
	Gen Feb 16	Gen Feb 17	Diff.	Gen Feb 16	Gen Feb 17	Diff.	Gen Feb 16	Gen Feb 17
Totale	258,4	287,6	11%	268,0	302,4	13%	-9,6	-14,8
Beni primari:	33,7	42,9	27%	65,5	91,2	39%	-31,8	-48,3
Alimentari e bevande	17,3	16,3	5%	17,7	18,2	3%	-0,3	0,1
Materiali grezzi	6,4	8,1	26%	10,9	12,7	16%	-4,5	-4,6
Energia	9,9	16,5	67%	36,9	60,4	64%	-27,0	-43,8
Manufatti:	214,4	233,4	9%	194,7	202,4	4%	19,7	31,0
Prodotti chimici	47,3	53,5	13%	32,6	32,6	0%	14,8	20,9
Macchinari e trasporto	105,9	115,8	9%	86,0	92,2	7%	19,9	23,6
Altri manufatti	61,1	64,1	5%	76,1	77,6	2%	-15,0	-13,5
Altro	10,4	11,2	8%	7,9	8,8	12%	2,5	2,4

La fonte dei dati può essere trovata [qui](#).

Principali partner commerciali - UE28

	Esportazioni UE28 verso			Importazioni UE28 da			Bilancio	
	GenFeb 16	GenFeb 17	Diff.	GenFeb 16	GenFeb 17	Diff.	GenFeb 16	GenFeb 17
Stati Uniti	54,1	59,7	+10%	40,0	40,9	+2%	14,0	18,8
Cina	24,5	29,2	+19%	59,1	60,1	+2%	-34,6	-30,9
Svizzera	23,5	25,9	+10%	16,9	18,1	+7%	6,6	7,8
Russia	9,4	12,3	+30%	17,0	26,4	+55%	-7,6	-14,1
Turchia	11,9	12,2	+2%	10,5	11,2	+6%	1,4	1,0
Norvegia	7,3	7,8	+7%	9,8	14,1	+44%	-2,5	-6,3
Giappone	8,5	9,6	+13%	10,3	11,0	+7%	-1,7	-1,4
Corea del Sud	6,6	7,6	+15%	6,4	8,3	+31%	0,2	-0,8
India	5,8	6,3	+9%	6,7	7,3	+9%	-1,0	-1,0
Canada	5,2	5,7	+9%	4,5	5,2	+16%	0,7	0,4

La fonte dei dati può essere trovata [qui](#).

Scambi totali degli Stati Membri, intra-EU + extra-EU (mld di euro)

	Totale esportazioni						Totale importazioni						Bilancio commerciale					
	Totale		Intra-EU		Extra-EU		Totale		Intra-EU		Extra-EU		Totale		Intra-EU		Extra-EU	
	Gen-Feb 17	Diff. Gen-Feb 16	Gen-Feb 17	Diff. Gen-Feb 16	Gen-Feb 17	Diff. Gen-Feb 16	Gen-Feb 17	Diff. Gen-Feb 16	Gen-Feb 17	Diff. Gen-Feb 16	Gen-Feb 17	Diff. Gen-Feb 16	Gen-Feb 17	GenFeb 16	Gen-Feb 17	GenFeb 16	Gen-Feb 17	GenFeb 16
Belgio	60,9	5%	44,5	5%	16,4	5%	58,4	6%	38,0	12%	20,4	-3%	2,6	3,2	6,5	8,6	-4,0	-5,4
Bulgaria	4,0	13%	2,5	9%	1,4	20%	4,4	18%	2,8	12%	1,6	31%	-0,5	-0,2	-0,3	-0,2	-0,2	-0,1
Repubblica Ceca	25,0	4%	21,0	3%	4,0	9%	21,9	6%	16,9	4%	4,9	14%	3,1	3,4	4,1	4,1	-1,0	-0,7
Danimarca	14,1	6%	8,5	4%	5,6	11%	12,8	4%	9,0	3%	3,8	6%	1,2	0,9	-0,6	-0,6	1,8	1,5
Germania	201,4	7%	119,9	5%	81,5	10%	166,0	8%	108,5	7%	57,5	9%	35,4	34,0	11,4	12,4	24,0	21,6
Estonia	1,9	10%	1,4	5%	0,5	28%	2,4	19%	2,0	19%	0,5	22%	-0,5	-0,3	-0,5	-0,3	0,0	0,0
Irlanda	19,0	11%	9,3	0%	9,7	25%	10,7	3%	7,3	6%	3,4	-3%	8,3	6,7	2,0	2,5	6,3	4,3
Grecia	4,2	17%	2,3	4%	2,0	36%	8,5	31%	3,8	7%	4,7	60%	-4,3	-2,9	-1,6	-1,4	-2,7	-1,5
Spagna	44,0	11%	29,9	10%	14,1	12%	49,5	14%	28,4	8%	21,1	23%	-5,5	-3,8	1,5	0,8	-7,0	-4,6
Francia	72,7	1%	44,7	1%	28,0	2%	91,1	9%	62,8	8%	28,3	10%	-18,4	-11,9	-18,1	-13,8	-0,3	1,9
Croazia	2,1	21%	1,3	16%	0,7	30%	3,1	10%	2,4	6%	0,7	28%	-1,0	-1,1	-1,1	-1,1	0,1	0,1
Italia	66,6	7%	38,1	5%	28,4	11%	65,2	12%	37,7	9%	27,6	17%	1,3	3,9	0,5	1,8	0,8	2,1
Cipro	0,3	34%	0,1	5%	0,2	61%	0,9	36%	0,6	18%	0,3	87%	-0,6	-0,4	-0,5	-0,4	-0,1	-0,1
Lettonia	1,8	11%	1,2	10%	0,5	13%	2,1	15%	1,6	13%	0,5	22%	-0,3	-0,3	-0,4	-0,3	0,0	0,1
Lituania	3,9	16%	2,4	13%	1,5	22%	4,3	24%	2,9	18%	1,5	36%	-0,5	-0,2	-0,5	-0,3	0,0	0,2
Lussemburgo	2,4	-1%	1,9	-5%	0,5	18%	3,2	4%	2,5	9%	0,7	-9%	-0,8	-0,7	-0,6	-0,3	-0,2	-0,4
Ungheria	15,7	9%	12,7	7%	3,0	19%	14,5	10%	10,8	7%	3,7	22%	1,2	1,2	1,9	1,8	-0,7	-0,5
Malta	0,3	-2%	0,2	-6%	0,1	3%	0,8	-25%	0,4	8%	0,3	-46%	-0,5	-0,7	-0,3	-0,2	-0,2	-0,5
Paesi Bassi	91,6	16%	68,9	13%	22,7	25%	80,0	13%	36,3	9%	43,7	16%	11,6	8,3	32,6	27,8	-21,0	-19,5
Austria	23,2	8%	16,7	9%	6,4	7%	24,5	6%	17,7	3%	6,8	17%	-1,3	-1,6	-0,9	-1,8	-0,4	0,2
Polonia	30,5	6%	24,4	4%	6,1	16%	30,5	10%	21,2	6%	9,2	21%	0,0	1,0	3,2	3,4	-3,1	-2,4
Portogallo	8,8	14%	6,6	9%	2,2	31%	10,5	15%	7,9	11%	2,6	33%	-1,7	-1,4	-1,3	-1,1	-0,4	-0,3
Romania	9,7	9%	7,4	9%	2,3	10%	11,0	11%	8,3	7%	2,7	25%	-1,3	-1,0	-0,9	-1,0	-0,3	0,0
Slovenia	5,1	10%	3,9	9%	1,2	12%	4,9	15%	3,4	15%	1,5	14%	0,2	0,4	0,5	0,6	-0,3	-0,2
Slovacchia	11,6	7%	10,0	7%	1,6	10%	11,2	9%	8,9	8%	2,3	12%	0,3	0,4	1,1	1,1	-0,7	-0,6
Finlandia	9,0	16%	5,4	15%	3,6	18%	9,6	15%	6,3	3%	3,3	51%	-0,6	-0,6	-1,0	-1,5	0,3	0,9
Svezia	21,6	11%	13,0	11%	8,6	11%	21,5	11%	15,3	10%	6,3	15%	0,0	0,1	-2,3	-2,2	2,3	2,3
Regno Unito	64,7	8%	29,9	5%	34,8	11%	89,8	4%	47,2	0%	42,6	9%	-25,1	-26,4	-17,3	-18,6	-7,8	-7,8

La fonte dei dati può essere trovata [qui](#).

Informazioni geografiche

L'area euro (AE19) comprende Belgio, Germania, Estonia, Irlanda, Grecia, Spagna, Francia, Italia, Cipro, Lettonia, Lituania, Lussemburgo, Malta, Paesi Bassi, Austria, Portogallo, Slovenia, Slovacchia e Finlandia.

L'Unione europea (UE28) comprende Belgio, Bulgaria, Repubblica Ceca, Danimarca, Germania, Estonia, Irlanda, Grecia, Spagna, Francia, Croazia, Italia, Cipro, Lettonia, Lituania, Lussemburgo, Ungheria, Malta, Paesi Bassi, Austria, Polonia, Portogallo, Romania, Slovenia, Slovacchia, Finlandia, Svezia e Regno Unito,

Metodi e definizioni

Sin dall'introduzione di Intrastat per il commercio intra-UE, l'1 gennaio 1993, il valore delle spedizioni è stato sensibilmente maggiore delle consegne. In teoria, poiché le spedizioni sono dichiarate FOB e le consegne CIF, il valore delle consegne dovrebbe essere leggermente maggiore di quello delle spedizioni. Eurostat usa le spedizioni come sistema di misura più affidabile del commercio intra-UE poiché, a livello aggregato, le spedizioni totali hanno maggiore copertura rispetto alle consegne totali. A causa di questa divergenza nel commercio intra-UE, ed alla difficoltà di interpretare i dati in termini assoluti a livello di ogni Stato Membro, i bilanci commerciali per ogni Stato Membro devono essere interpretati con cautela. La stessa attenzione va usata per il bilancio commerciale dell'area euro, che include alcuni scambi intra-UE. I concetti nazionali possono differire dalla metodologia armonizzata usata da Eurostat, portando a differenze tra i dati contenuti in questa pubblicazione e quelli rilasciati a livello nazionale, sia per i dati grezzi che per le serie aggiustate stagionalizzate.

I prodotti sono classificati secondo lo [Standard internazionale per la classificazione del commercio](#) (SITC), quarta revisione.

Revisioni e aggiornamenti

Questa nuova pubblicazione è basata sui dati disponibili il 12 aprile 2017. Questi sono dati provvisori basati su informazioni fornite dagli Stati Membri. Sono soggetti a frequenti revisioni fino a due anni dopo il mese in questione.

Per ulteriori informazioni

La [sezione](#) del portale Eurostat dedicata al commercio internazionale di beni

Il [database](#) Eurostat sul commercio internazionale di beni

L'[articolo](#) Eurostat in Statistics Explained relativo alle statistiche sul commercio internazionale di beni

Il [calendario](#) delle pubblicazioni Eurostat sugli €-indicatori

Rilasciato da:

Eurostat Ufficio Stampa Vincent BOURGEAIS

Tel: 352-4301-33 444

eurostat-pressoffice@ec.europa.eu

 ec.europa.eu/eurostat

Produzione di dati:

Michele MAROTTA

Tel: 352-4301-32 493

estat-etfree@ec.europa.eu

 [@EU Eurostat](https://twitter.com/EU_Eurostat)



Media requests: Eurostat media support / Tel: +352-4301-33 408 / eurostat-mediasupport@ec.europa.eu

Allegato – Dati aggiustati stagionalizzati

Confrontando i dati di febbraio 2017 rispetto a Gennaio 2017, i dati aggiustati stagionalizzati relativi alle esportazioni dell'area euro sono aumentate dello 0,4%, mentre le importazioni sono diminuite dell'1,7%. Il bilancio stagionale aggiustato è stato pari a +19,2 miliardi di euro, in aumento rispetto a Gennaio (+15,7 miliardi di euro).

Commercio EA19 - dati aggiustati stagionalizzati (mld di euro)

Flussi Extra AE19	Mar 16	Apr 16	Mag 16	Giu 16	Lug 16	Ago 16	Set 16	Ott 16	Nov 16	Dic 16	Gen 17	Feb 17
Esportazioni	168,1	169,4	168,1	167,6	166,7	171,9	170,2	170,2	175,6	178,8	177,2	177,9
Importazioni	143,9	144,5	143,1	145,3	147,0	148,3	147,2	150,4	153,5	155,8	161,5	158,7
Bilancio del commercio	24,2	24,9	25,0	22,3	19,7	23,6	23,0	19,7	22,1	23,0	15,7	19,2
Commercio	139,2	141,3	139,5	141,8	141,1	143,5	142,5	143,6	147,0	147,3	148,0	150,2

La fonte dei dati può essere trovata [qui](#).

Confrontando i dati di febbraio 2017 rispetto a Gennaio 2017, i dati aggiustati stagionalizzati relativi alle importazioni e alle esportazioni di UE28 sono diminuiti dello 0,8. Il bilancio stagionale aggiustato è rimasto stabile pari a +1,7 miliardi di euro.

Commercio UE28 - dati aggiustati stagionalizzati (mld di euro)

Flussi Extra UE28	Mar 16	Apr 16	Mag 16	Giu 16	Lug 16	Ago 16	Set 16	Ott 16	Nov 16	Dic 16	Gen 17	Feb 17
Esportazioni	143,1	143,2	141,8	141,5	140,3	144,0	143,4	145,8	150,5	159,4	155,6	154,4
Importazioni	140,4	141,3	137,1	140,2	141,6	145,7	144,5	141,8	146,1	149,1	153,9	152,7
Bilancio del commercio	2,6	2,0	4,8	1,3	-1,3	-1,8	-1,1	4,0	4,4	10,3	1,7	1,7
Commercio	253,9	258,3	253,7	257,9	256,1	260,4	258,7	258,6	265,9	267,8	267,3	270,2

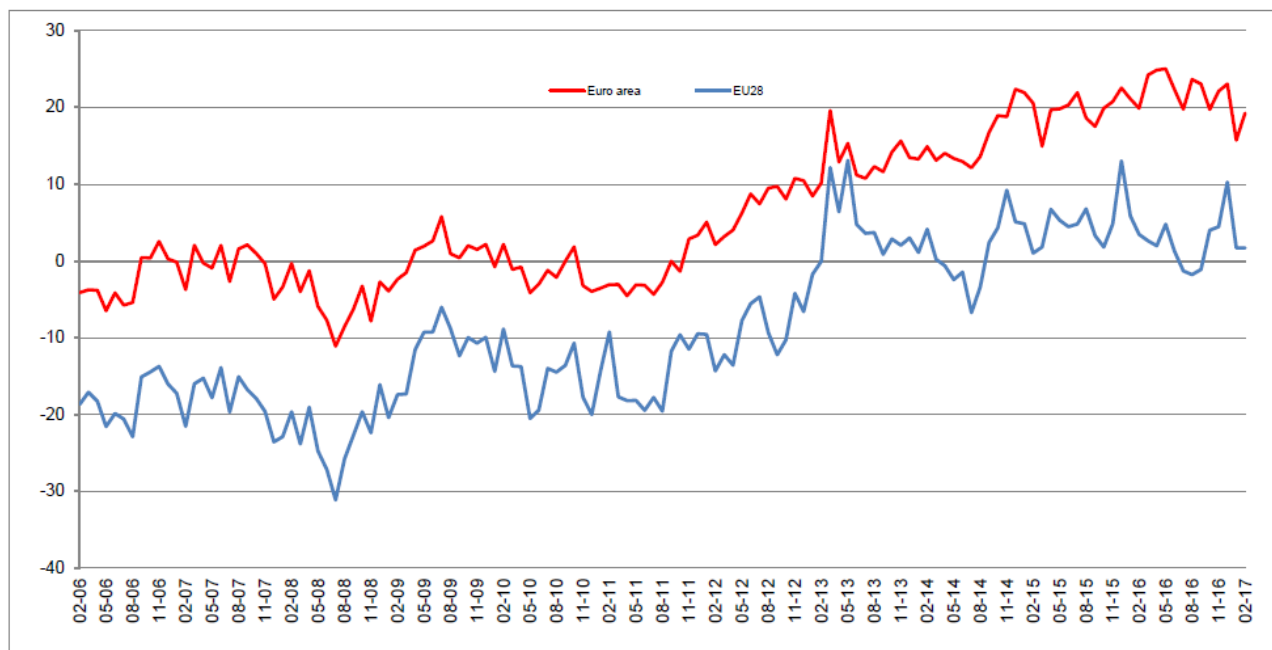
La fonte dei dati può essere trovata [qui](#).

Contributo degli Stati Membri UE28 agli scambi extra UE28 - dati aggiustati stagionalizzati (mld di euro)

	Totale Esportazioni			Totale Importazioni			Bilancio	
	Gen 17	Feb 17	Diff.	Gen 17	Feb 17	Diff.	Gen 17	Feb 17
UE	155,6	154,4	-0,8%	153,9	152,7	-0,8%	1,7	1,7
Belgio	8,4	8,6	1,9%	10,3	10,1	-2,2%	-1,8	-1,5
Bulgaria	0,8	0,8	11,7%	0,9	1,0	12,4%	-0,1	-0,1
Repubblica Ceca	2,1	2,2	1,6%	2,6	2,4	-4,5%	-0,4	-0,3
Danimarca	2,9	2,9	1,8%	1,9	1,8	-2,7%	1,0	1,1
Germania	43,7	43,1	-1,4%	28,5	28,2	-1,1%	15,2	14,9
Estonia	0,3	0,3	3,3%	0,3	0,2	-15,1%	0,0	0,1
Irlanda	5,0	5,2	5,4%	1,6	1,7	1,5%	3,3	3,6
Grecia	1,2	1,1	-5,9%	2,5	2,2	-14,3%	-1,4	-1,1
Spagna	8,0	7,6	-5,3%	10,6	10,5	-0,8%	-2,6	-2,9
Francia	14,6	15,8	8,2%	14,5	14,1	-2,7%	0,1	1,7
Croazia	0,5	0,4	-13,1%	0,4	0,4	7,8%	0,1	0,0
Italia	16,3	15,8	-3,3%	13,5	13,5	0,1%	2,8	2,3
Cipro	0,1	0,1	-9,0%	0,2	0,1	-32,2%	-0,1	0,0
Lettonia	0,3	0,3	6,2%	0,2	0,2	-10,5%	0,0	0,1
Lituania	0,9	0,9	4,4%	0,8	0,8	-2,8%	0,1	0,1
Lussemburgo	0,3	0,2	-51,1%	0,3	0,5	42,5%	0,0	-0,3
Ungheria	1,6	1,6	-0,1%	1,8	1,8	-0,2%	-0,3	-0,3
Malta	0,1	0,1	-2,3%	0,2	0,1	-52,8%	-0,1	0,0
Paesi Bassi	11,9	12,2	2,3%	22,6	22,9	1,5%	-10,6	-10,7
Austria	3,5	3,5	2,0%	3,3	3,2	-2,9%	0,2	0,4
Polonia	3,5	3,3	-4,1%	4,7	5,1	8,9%	-1,2	-1,7
Portogallo	1,2	1,2	4,0%	1,4	1,3	-5,2%	-0,2	-0,1
Romania	1,3	1,4	0,6%	1,5	1,5	-4,4%	-0,2	-0,1
Slovenia	0,7	0,6	-4,7%	0,8	0,7	-5,8%	-0,1	-0,1
Slovacchia	0,9	0,9	7,9%	1,2	1,2	-0,2%	-0,4	-0,3
Finlandia	2,1	1,9	-5,6%	1,8	1,5	-18,1%	0,2	0,5
Svezia	4,5	4,6	4,3%	3,3	3,2	-3,5%	1,1	1,4
Regno Unito	19,2	17,6	-8,1%	22,2	22,5	1,3%	-3,0	-4,9

La fonte dei dati può essere trovata [qui](#).

Bilancio degli scambi internazionali di beni, dati aggiustati stagionalizzati, mld di euro



Traduzione a cura dell'Ufficio di Statistica della Regione Abruzzo
Tabelle e grafici sono ripresi integralmente dal documento originale
www.regione.abruzzo.it/statistica - statistica@regione.abruzzo.it
Tel: +39-0862,3631 – +39-0862,3641